



Diagnostic des acteurs et initiatives de l'entrepreneuriat au Maroc

Réalisé par : M. Adil Khalis

Diagnostic des acteurs et initiatives de l'entrepreneuriat au Maroc

« L'entrepreneuriat et l'innovation sont les valeurs jumelles qui sont à la fois tremplins vers la liberté, mobilité sociale et prospérité... »

Extrait du discours de Sa Majesté le Roi Mohamed VI pour la fête du Trône, 2014.

Sommaire

Acronymes	4
Glossaire	5
Résumé exécutif	3
Introduction	3
Méthodologie et déroulement	7
Section 1. Modèle du parcours « type » de l'entrepreneur par profil et par cycle de vie de l'entreprise au Maroc	9
Section 2. Cartographie des besoins en accompagnement entrepreneurial	13
Section 3. Chaîne de valeurs d'accompagnement entrepreneurial Au Maroc	17
3.1. Cartographie des acteurs et initiatives	17
3.2. Cartographie des offres en accompagnement entrepreneurial	20
3.3 Chaîne de valeurs d'accompagnement entrepreneurial	23
Section 4. Analyse des résultats	24
Section 5. Feuille de route	28
Conclusion	43
Liste de références	44
Annexe 1. Fiches des acteurs et initiatives	46
1.1 Fiches acteurs du secteur privé	46
1.2 Fiches acteurs du secteur public.....	96
1.3 Fiches initiatives et fonds d'investissement	110
Annexe 2. Synthèses des focus groupe	122
Annexe 3. Liste des acteurs ayant participé aux entretiens semi-structurés	125
Liste des figures	
Figure 1 : Parcours « type » de l'entrepreneur par profil et cycle de vie de l'entreprise	10
Figure 2 : Cartographie des besoins en accompagnement entrepreneurial	13
Figure 3: Cartographie des acteurs et initiatives de l'entrepreneuriat au Maroc.....	19
Figure 4: Cartographie des offres en accompagnement entrepreneurial au Maroc	20
Figure 5: Chaîne de valeurs d'accompagnement entrepreneurial au Maroc.....	23
Figure 6 : Diagnostic du couple besoins/offres en accompagnement entrepreneurial.....	27
Figure 7 : Schéma des niveaux d'intervention	28
Figure 8: Schéma des axes de recommandations	29
Figure 9 : Schéma des chefs de file (PNSA)	32
Liste des tableaux	
Tableau 1 : Synthèse focus groupe Rabat	122
Tableau 2 : Synthèse focus groupe Tanger	123
Tableau 3 : Synthèse focus group co-organisé par SCG et la Confédération TPE-PME.....	124
Tableau 4 : Listes des acteurs interviewés	125

Acronymes

AE	Auto-entrepreneur	JCI	Jeune Chambre Internationale du Maroc
ADS	Agence de Développement Social	JLM	Jeunes Leaders Marocains
AFEM	Association des Femmes Chefs d'Entreprises du Maroc	MCISE	Centre Marocain pour l'Innovation et l'Entrepreneuriat
AGR	Activités Génératrices de Revenus	MNF	Maroc Numeric Fund
AJTCD	AJTCD Association de la Jeunesse de Tamdout pour la Culture et le Développement	MSEC	Moroccan Start-up Ecosystem Catalysts
AMAPPE	Association Marocaine d'Appui à la Promotion de la Petite Entreprise	MVP	produit minimum viable
AMDIE	Agence Marocaine de Développement des Investissements et des Exportations	OCP	Office chérifien des phosphates
ANAPEC	Agence Nationale de Promotion de l'Emploi et des Compétences	ODE	Observatoire de l'Entrepreneuriat
BFR	Besoins en Fonds de roulement	OFPPT	Office de la Formation Professionnelle et de la Promotion du Travail
CCIS	Chambres de commerce, d'industrie, et de services	OMPIC	Office Marocain de la Propreté Industrielle et Commerciale
CCG	Caisse Centrale de Garantie	ONDH	Observatoire National de Développement Humain
CDG	Caisse de Dépôt et de Gestion	PIAE	Programme d'insertion par les activités économiques
CECOGEC	Centre de Gestion et de Comptabilité Agréé	PAS	Programme d'ajustement structurel
CEED	Centre of Entrepreneurial and Executive development	PIB	Produit Intérieur Brut
CJD	Centre des Jeunes Dirigeants	REM	Réseau Entreprendre Maroc
CMS	Centre Mohammed VI de Soutien à la Microfinance Solidaire	REM	REM Réseau Entrelles Maroc
CRI	Centre Régional d'Investissement	REEM	Réseau d'Éducation à l'Entrepreneuriat au Maroc
ESPOD	Association Marocaine pour la Promotion de l'Entreprise Féminine	R&D	Recherche et développement
ETI	Entreprise à taille intermédiaire	RMIE	Réseau Maroc Incubation et Essaimage
FCE	Fondation Création d'Entreprises	SALEEM	Structuration et accompagnement de l'entrepreneuriat étudiant au Maghreb
GEM	Global Entrepreneurship Monitor	SCG	Services du Chef du Gouvernement
GES	Global Entrepreneurship Summit	SMAEP	Société de Management pour l'Auto-Entrepreneuriat Professionnel
GIAC	Groupement Interprofessionnels d'Aide au Conseil	TPE	Très Petites Entreprises
HCP	Haut-Commissariat au Plan	TPME	Très Petites et Moyennes Entreprises
INDH	Initiative Nationale de Développement Humain	UPI	Unités de Production Informelles
ISMD	Initiative Souss Massa	CE3M	Cluster électronique mécatronique mécanique du Maroc

Glossaire

Capital investissement	Le capital investissement est une forme d'investissement qui consiste à apporter des fonds propres à des sociétés qui en ont besoin. Cette opération regroupe des segments de capitaux dont le capital-risque, le capital développement, le capital-transmission et le capital retournement.
Capital amorçage	Le capital amorçage est investissement en fonds propres, minoritaire et temporaire, a pour objectif de financer le démarrage de l'entreprise, ce qui signifie : les frais antérieurs à la mise sur le marché du premier produit ou service de la société.
Capital Développement	Le capital-développement est une forme de capital-investissement qui s'attache à financer les entreprises existantes en forte croissance, dont la taille est devenue significative et qui réalisent déjà des bénéfices depuis quelques années ou qui sont en voie d'être bénéficiaires.
Capital risque	Le capital-risque est une forme de participation en apport de fonds par un ou plusieurs investisseurs, de façon minoritaire dans le capital d'une jeune société non cotée.
Prêt d'honneur	Le prêt d'honneur est un crédit à taux d'intérêt zéro et sans garantie destiné à la création, la reprise d'entreprise et les projets personnels.
Early stage	La phase "Early stage" est une phase qui suit la phase d'amorçage et se situe au début du développement de l'entreprise, lorsque le chiffre d'affaire commence à avoir une certaine traction.
Seed stage	La phase "Seed stage" est la phase d'amorçage, utilisée souvent dans le jargon financier des investisseurs dans les startups.
Proof of concept	Il s'agit d'une démarche visant à vérifier qu'une théorie, un concept ou encore une idée (la plupart du temps innovant) "peut fonctionner" d'un point de vue marketing, économique, technique. Elle s'applique à tout type de sujets : création d'un nouveau produit, réorganisation d'un service, développement d'un logiciel, etc.
Minimum Viable Products MVP	Un produit totalement fonctionnel, possédant les caractéristiques essentielles pour être testé à grande échelle sur un marché auprès des "early adopters". Soit une version minimale du produit final qui, contrairement au prototype, est commercialisé.
Prototype	Le prototype se positionne plus tard dans le cycle de vie du projet. Il apporte une réponse à la question " Comment sera-t-il fait ? ". Son but est de vérifier l'adéquation des fonctions et de l'utilisabilité du produit (ou service) au besoin, à ses usages en présentant une version simplifiée aux utilisateurs clés.
Mentoring	Le mentorat entrepreneurial est un système d'accompagnement sur-mesure d'un jeune entrepreneur (le mentoré) par un chef d'entreprise expérimenté (le mentor). Ce dernier agit bénévolement et en toute confidentialité. Il ne conseille et n'impose rien mais il écoute, questionne et oriente le mentoré dans le développement de son entreprise.
Repreneuriat	le Repreneuriat consiste à racheter une entreprise établie.
Deal Flow	Flux d'affaires potentielles d'un fonds d'investissement, comprenant l'intégralité des propositions d'investissements apportées par des relations personnelles, des intermédiaires spécialisés, des événements, des réseaux affiliés, ou directement par les entrepreneurs eux-mêmes.

Résumé exécutif

Ce rapport présente les analyses, les résultats, et les recommandations d'une étude sur les initiatives et acteurs de l'entrepreneuriat au Maroc. Il s'insère dans le cadre de la discussion des nouvelles priorités de mise en œuvre du Programme du Gouvernement pour la période restante du mandat gouvernementale, où un focus a été mis sur la question de la nécessité d'insuffler un nouveau souffle à la dynamique entrepreneuriale nationale, au vu de son impact sur la compétitivité de l'économie nationale, la création d'emplois et l'épanouissement de la jeunesse.

L'étude, réalisée par M. Adil Khalis expert spécialisé sur les questions de l'entrepreneuriat et du développement des entreprises et pilotée par les Services du Chef du Gouvernement sur la période Mai – Septembre 2019, a été menée pour établir un diagnostic des initiatives et acteurs de l'entrepreneuriat ainsi que de proposition d'une feuille de route assortie de quicks-wins permettant de développer la dynamique entrepreneuriale au Maroc, en tant que sujet transversal concernant plusieurs acteurs publics et non étatiques.

L'accent a été mis sur l'écosystème de l'accompagnement entrepreneurial à travers la réalisation des objectifs spécifiques suivants :

- L'évaluation et l'analyse des besoins en matière d'appui et d'accompagnement entrepreneurial, et l'élaboration d'une cartographie y afférant ;
- L'évaluation et l'analyse des acteurs de l'entrepreneuriat ainsi que de leur offre d'accompagnement, et l'élaboration d'une cartographie y afférant ;
- L'élaboration d'une feuille de route qui sert de base aux Services du Chef du Gouvernement et aux acteurs clés pour identifier les actions prioritaires visant à améliorer l'efficacité de l'action publique et privée agissant le domaine de l'entrepreneuriat.

La démarche méthodologique - combinant des méthodes de recherches qualitatives basées sur la collecte et l'analyse de données de type primaire et secondaire, issues d'une étude documentaire approfondie, des entretiens semi-structurés menés auprès d'acteurs de l'entrepreneuriat, et de l'organisation de groupes de discussion régionales focalisés sur la question - a permis d'avoir une vue holistique de l'écosystème de l'accompagnement entrepreneurial au Maroc.

En effet, le constat dressé révèle que cet écosystème met en scène une soixantaine d'acteurs recensés (hors clubs universitaires), répartis entre environ 51 acteurs issus du secteur privé, et 14 acteurs du secteur public. Concentrés principalement dans les villes de Rabat et Casablanca, leur couverture géographique, en dehors de ces deux villes, est limitée.

L'étude a conclu que malgré les efforts consentis lors de ces dernières années en vue de stimuler sa dynamique, force est de constater que l'écosystème d'accompagnement entrepreneurial manque de maturité et souffre de diverses carences et faiblesses faisant que ses acteurs ne remplissent pas pleinement leur rôle. La fragilité financière due au manque d'appui financier en faveur des structures d'accompagnement, couplée au problème d'absence de coordination entre les intervenants et de

communication sur les mécanismes et dispositifs d'appui, constituent les véritables contraintes à l'émergence d'un écosystème d'accompagnement entrepreneurial performant et efficace au Maroc.

Quant à l'offre au regard de l'énorme besoin en accompagnement constaté, le diagnostic a révélé qu'à l'exception de celle - assez suffisante - destinée aux startups à fort potentiel de croissance, l'offre en accompagnement technique et financier, au profit d'autres profils d'entreprises est faible en quantité et qualité au niveau de toute la chaîne de valeurs entrepreneuriale. Aussi, on note l'inexistence d'offres destinées aux entreprises en difficulté pour leur sauvegarde, ni d'offres pour valoriser et améliorer la résilience des entrepreneurs après un échec entrepreneurial en les incitant à rebondir.

A cette fin, la présente étude propose une feuille de route visant à transformer et à optimiser cet écosystème en mettant l'accent aussi bien sur l'entrepreneur que sur l'entreprise, et ce selon une approche de territorialisation permettant de faire émerger des structures d'appui performantes pour une couverture territoriale contextualisée, démocratisant l'accès aux différents services d'accompagnement de qualité et sans risque de discontinuité.

Pour ce faire, il s'avère opportun de mettre en place un système de subvention « Programme national de subventions à l'accompagnement PNSA », au profit des structures d'appui, porté dans un premier temps par un comité ad hoc, en attendant la création d'un organisme dédié à l'entrepreneuriat, et déployé par les acteurs publics de l'entrepreneuriat, selon une approche de spécialisation par phase et par profil d'entrepreneurs et d'entreprises, servant de levier pour, d'une part, remédier au problème d'insuffisance de l'offre d'accompagnement, notamment la problématique de non accès au financement de l'amorçage des entreprises, d'où la nécessité de développer - sur l'échelon national et régional - le dispositif du prêt d'honneur (prêt sans intérêt et sans garantie) pour stimuler la création d'entreprise notamment par les jeunes porteurs de projets et les chômeurs, et d'autre part, améliorer et renforcer l'écosystème d'accompagnement entrepreneurial en mettant en œuvre les actions structurantes suivantes :

- Professionnaliser les structures d'appui en vue d'améliorer leur performance sur le plan quantitatif et qualitatif à travers une capacitation d'ordre financier et logistique de leurs structures ;
- Dynamiser l'écosystème en encourageant à la coordination et à la coopération créatrice de synergies ;
- Assurer une bonne communication auprès de toute la population en âge de travailler (15-64 ans) sur les dispositifs d'accompagnement sur le plan national, régional, et local.

Introduction

Les performances du modèle de développement marocain adopté depuis les deux dernières décennies sont assez remarquables, contribuant d'une manière significative à la croissance économique du pays, enregistrant bon an, mal an, une moyenne de l'ordre de 4%, et ce en dépit d'une série de vents contraires qui soufflaient sur notre économie depuis la crise économique mondiale de 2008. L'éclatement du printemps arabe, la hausse des cours internationaux du pétrole, le ralentissement de l'économie mondiale, accentué par la crise de la zone Euro, et par les tensions commerciales Etat-Unis-Chine sont autant d'éléments porteurs d'évidents risques pour le Maroc, du fait de son ouverture sur son environnement international et de son intégration dans l'économie mondiale.

Les avancées enregistrées par le royaume sur le plan socio-économique - comparées à celles d'autres pays frontaliers du même niveau de développement - aussi positives soient-elles, ne devraient toutefois pas occulter les fragilités structurelles de notre modèle économique. En effet, les capacités limitées de l'économie marocaine à générer suffisamment d'emplois pour une population majoritairement jeune (jeunes âgés de 15 à 34 ans) dont le taux de chômage culmine à 40,6%¹, conjuguées à un creusement des inégalités sociales, possédant le niveau d'inégalités le plus élevé d'Afrique du nord avec un indice de Gini de 0.4², a interpellé tant les pouvoirs publics que les forces vives de la nation sur l'urgence d'enclencher une réflexion nationale autour d'un nouveau modèle de développement. L'idée est de revoir l'ordre des priorités à donner aux chantiers économiques, comme l'avait déclaré le souverain dans son discours au parlement en octobre dernier.

Chercheurs et praticiens s'accordent sur le fait que tout modèle de développement, quels que soient ses contours, ne saurait donner de meilleurs résultats s'il ne mettait pas au centre l'éducation et la promotion de l'entrepreneuriat. Ainsi, l'entrepreneur est considéré comme étant le moteur de la croissance³. L'éducation quant à elle est l'instrument de développement économique⁴. En effet, la création des entreprises et de l'auto-emploi est considéré comme un catalyseur présentant un fort potentiel du développement économique, et par ricochet la création d'emplois.

Outre son énorme potentiel en matière de promotion de l'investissement privé et de création d'emplois, l'entrepreneuriat, et plus particulièrement celui innovant, est un véritable levier pour moderniser le tissu économique et l'ouvrir davantage sur un marché technologique et numérique novateur, une vraie valeur ajoutée pour l'économie marocaine qui a du mal à se transformer, à se moderniser, et à se faire compétitrice de taille, sur un marché international de plus en plus exigeant, et sans cesse en quête d'innovation.

¹ Note HCP « Principaux indicateurs du marché de travail relatifs à l'activité, à l'emploi et au chômage au titre l'année de 2018 »

² Rapport OXFAM 2019 « Un Maroc égalitaire, une taxation juste »

³ Harvey Leibenstein, Entrepreneurship and Development, The American Economic Review, 1968

⁴ Sen Amartya, Un nouveau modèle économique. Développement, justice, liberté, Odile Jacob, 2003

Historiquement, au lendemain de l'application du programme d'ajustement structurel (PAS) dans les années 80, l'aggravation du chômage et de la pauvreté, a poussé les pouvoirs publics à mettre en œuvre plusieurs politiques visant la création et le développement de micro et petites entreprises d'une part, et la facilitation de leur accès au financement d'une autre part. Par conséquent, le programme « Jeunes promoteurs » a été lancé en 1987. Ce dernier, n'ayant pas atteint les résultats escomptés, a été remplacé par le programme « Moukawalati » en 2006, dont l'échec - après plusieurs années de mise à l'épreuve - est de notoriété publique.

En 2014, l'organisation par le Maroc de la 5ème édition du sommet mondial de l'entrepreneuriat GES était un catalyseur culturel au sein du royaume. Suite à quoi plusieurs initiatives privées d'accompagnement entrepreneurial ont vu le jour.

L'année 2015 a connu le lancement du statut de l'auto-entrepreneur en vue de promouvoir l'auto-emploi. Puis, l'on a assisté à la mise en place de la stratégie nationale de l'emploi (SNE), dont la composante « entrepreneuriat » avait pour visée d'appuyer la démarche initiée par la loi de l'auto-entrepreneur et la stratégie de la TPE.

Hormis ces programmes, le Maroc a engagé de nombreuses réformes destinées à encourager l'esprit d'entreprise et améliorer le climat des affaires. Notamment en simplifiant les démarches administratives pour la création d'entreprise. Aujourd'hui, cela peut se faire via un guichet unique (aux Centres Régionaux d'Investissement CRI) et sans exigence de capital. En outre, la suppression des frais d'inscription et les droits de timbre, la simplification des procédures de transfert de la propriété, la dématérialisation des procédures de dédouanement, ainsi que la réforme du code du commerce, sont autant de mesures qui ont permis au Maroc d'améliorer significativement son classement en « Doing Business » de la Banque Mondiale, en passant de la 129ème position en 2008 à la 53ème en 2019 sur 190 pays, gagnant en 10 ans 76 places⁵. Aussi, deux autres réformes ont été entreprises visant à élargir l'offre de financement entrepreneurial par l'instauration d'un cadre légal pour les activités de crowdfunding et de Business Angels.

Cependant, malgré les efforts consentis depuis plus de 30 ans, le royaume n'a pas réussi à insuffler une dynamique suffisante à l'émergence d'une économie entrepreneuriale. La création d'entreprise au Maroc a connu, certes, une évolution très importante en volume ces dernières années, enregistrant une croissance moyenne annuelle de 7.19%⁶, mais force est de constater que cela demeure très timide au vu des potentialités que peut faire valoir notre économie.

Ce constat est largement partagé par le dernier rapport du Global Entrepreneurship Monitor GEM⁷ plaçant le Maroc à la 37ème position sur 54 pays couverts par l'enquête. En effet, avec un taux d'entrepreneuriat naissant de 4.2% intégrant les phases pré-crédation et création d'une activité entrepreneuriale dont l'âge est de moins de 3 mois, (4 adultes sur 100 ayant participé activement à la création d'une activité entrepreneuriale de moins de 3 mois), conjugué à un taux de renoncement sous l'effet de la peur de l'échec culminant à 52.9%⁷- le royaume fait partie des pays où le taux de concrétisation est parmi les plus faibles.

⁵ Rapport « Doing Business 2019 » Banque Mondiale

⁶ Calculé à partir des statistiques du Baromètre de l'OMPIC

⁷ Rapport « La dynamique entrepreneuriale au Maroc en 2018 » Global Entrepreneurship Monitor, GEM 2018

Numériquement, on a créé au Maroc environ 100 000 entreprises⁸ en moyenne ces 3 dernières années, réparties entre, personnes morales 40%, personnes physiques 40%, et auto-entreprise 20%. Auxquelles s'ajoutent environ 19.000 entités créées chaque année dans le secteur informel⁹. Soit 3 entreprises créées pour 1000 habitants, contre 9 entreprises en France, où seule la catégorie d'auto-entrepreneurs représente plus de 250 000 inscrits en moyenne annuelle¹⁰. Encore faut-il rappeler que le défi majeur est de traduire cette dynamique entrepreneuriale sur le plan qualitatif, car l'objectif ultime, c'est d'assurer une meilleure contribution socio-économique au développement du pays, et cela ne peut se réaliser sans la pérennisation de ces entités créées.

La pérennité des entreprises est un défi de taille, en particulier les plus petites parmi elles. Certes, la défaillance d'entreprises au Maroc a connu une légère baisse en 2018, mais les chiffres de l'OMPIC au 2^e trimestre 2019 (3113 entreprises sur 5500 en moyenne annuelle) laissent présager qu'il n'y aurait pas d'inversion de tendance pour l'année de 2019. Le nombre d'entreprises radiées au titre de l'année de 2018 s'élève à environ 18 587 entreprises (5587 personnes morales¹¹, et 13 000 personnes physiques¹²).

Cette contradiction dans les statistiques, en l'absence d'organisme chargé du suivi des entreprises, n'est guère surprenante, parce que même les entreprises créées dans le cadre du programme Mokawalati, sensées - à priori - être repérables (via les bases de données de l'ANAPEC), ne sont pas suivies, comme en témoignent les déclarations de plusieurs responsables et décideurs publics. La réussite de toute politique de promotion et d'appui aux entreprises passe d'abord par la production et la mise à disposition de données et statistiques permettant le suivi et l'analyse de l'évolution de leur performance.

De manière générale, le développement du tissu entrepreneurial est tributaire d'un certain nombre de politiques efficaces, capables de relever les défis et faire face aux multiples obstacles entravant la réussite entrepreneuriale. Au Maroc, l'expérience de la promotion de l'entrepreneuriat reste embryonnaire et peu structurée au vu de l'énorme besoin exprimé par les entrepreneurs questionnés dans l'enquête GEM 2018. 97.9% parmi eux ont déclaré ne pas avoir eu recours à un service d'accompagnement durant les 12 derniers mois. Parallèlement, 8 personnes sur 10 pensent que le fait de pouvoir bénéficier des services d'accompagnement favoriserait l'acte de création d'entreprise selon la même étude¹³.

L'importance de l'accompagnement entrepreneurial aussi bien au niveau opérationnel qu'au niveau financier n'est plus à démontrer. Toutefois, l'enjeu principal réside dans la capacité des acteurs publics et privés à appréhender les besoins et les attentes des porteurs de projets et entrepreneurs en matière d'appui et de soutien à la création et au développement d'entreprise. De ce fait, il est primordial au Maroc d'œuvrer pour une meilleure compréhension de la chaîne de valeurs entrepreneuriale en termes du couple besoins/offres en accompagnement entrepreneurial.

⁸ Calculé à partir des statistiques du Baromètre de l'OMPIC

⁹ HCP- Enquête Nationale sur le Secteur Informel 2013-2014 -Principaux résultats -12 octobre 2016

¹⁰ Calculé à partir des statistiques de l'INSEE sur les créations d'entreprises

¹¹ Baromètre de l'OMPIC « Analyse des radiations PM »

¹² Donnée approximative communiquée par un responsable à l'OMPIC

¹³ Rapport « La dynamique entrepreneuriale au Maroc en 2018 » Global Entrepreneurship Monitor, GEM 2018

C'est dans cette perspective que s'inscrit la présente étude, qui a pour objectif la réalisation d'un diagnostic de l'offre actuelle, ainsi que des besoins en matière d'appui et d'accompagnement entrepreneurial. L'étude des besoins intègre également les attentes et propositions formulées dans les mémorandums des fédérations et groupements d'entreprises soumis aux Services du Chef de Gouvernement, afin de proposer une feuille de route visant à améliorer l'efficacité de l'action des acteurs publics et privés œuvrant dans ce sens.

Méthodologie et déroulement

Le déroulement de cette phase du diagnostic s'est basé sur une méthodologie de travail qui nous a permis d'avoir une vue holistique des éléments constitutifs (acteurs et leurs dispositifs) de la chaîne de valeurs d'accompagnement entrepreneurial au Maroc, et de mener, en se basant sur les éléments ressortis du diagnostic, une analyse ayant permis l'élaboration d'une feuille de route opérationnelle pour la structuration et le renforcement dudit écosystème.

Pour cela, nous avons structuré notre démarche en 4 activités :

- ✓ Activité 1 : La conception d'un modèle synthétisant le parcours « type » de l'entrepreneur par profil et par cycle de vie de l'entreprise au Maroc ;
- ✓ Activité 2 : L'élaboration des cartographies
 - des besoins en accompagnement entrepreneurial (technique et financier) ;
 - de la chaîne de valeurs d'accompagnement entrepreneurial incluant les cartographies des acteurs et de leur offre en accompagnement entrepreneurial (technique et financier) ;
- ✓ Activité 3 : L'analyse des résultats
- ✓ Activité 4 : L'élaboration de la feuille de route

Pour une meilleure appréhension des besoins et de l'offre, nous avons jugé utile de concevoir - dans la première activité (section 1) - un modèle synthétisant le parcours de l'entrepreneur au Maroc, tout en tenant compte du profil de l'entreprise ainsi que de son cycle de vie, servant de base à la catégorisation et à l'analyse, des éléments ayant été identifiés (besoins et offres).

La 2e activité (section 2) a consisté à établir les cartographies des besoins (cf. figure 1), et des acteurs ainsi que de leur offre (section 3) en matière d'accompagnement entrepreneurial, et par conséquent à établir la chaîne de valeurs d'accompagnement entrepreneurial au Maroc (figure 4).

Pour ce faire, une étude documentaire approfondie - basée principalement sur les rapports d'étude, les sites et documents officiels des organismes identifiés actifs dans le domaine de la promotion de l'entrepreneuriat et de la TPME - a permis de collecter les données de type secondaire et de recenser :

- Les besoins en accompagnement, y compris les attentes et propositions formulées dans les mémorandums des fédérations et groupement d'entreprises soumis aux Services du Chef du Gouvernement ;
- Les acteurs et leur offre d'accompagnement.

Une fiche est établie pour chaque acteur (cf. annexe 1), contenant les informations relatives à : son nom, catégorie, services d'appui, type d'appui, cibles, couverture territoriale, et ses niveaux d'interventions dans la chaîne de valeurs d'accompagnement entrepreneurial. Ces fiches ont permis de cartographier les acteurs et les initiatives identifiés.

L'élaboration des cartographies a été complétée et approfondie par la collecte des données primaires, issues :

- Des entretiens semi-structurés menés auprès de quelques acteurs clés du secteur public et privé (cf. liste en annexe 3) ;
- De 3 groupes de discussion focalisés sur la question (cf. synthèse annexe 2), organisés à la ville de Rabat et Tanger, avec la participation d'entrepreneurs et d'experts en accompagnement entrepreneurial.

Dans la 3^e activité (section 4) relative à l'analyse des résultats, nous avons procédé à l'analyse des données issues de l'évaluation croisée des 2 cartographies d'une part, et des éléments ressortis du diagnostic relatifs à la performance de l'écosystème d'accompagnement d'autre part. Ce qui a permis d'établir - dans la 4^e activité - une feuille de route opérationnelle déclinée en 3 axes d'interventions et 29 actions visant le renforcement de l'écosystème d'accompagnement entrepreneurial national et régional au Maroc.

Section 1. Modèle du parcours « type » de l'entrepreneur par profil et par cycle de vie de l'entreprise au Maroc

L'hétérogénéité de la population des entreprises (individuelles et sociétés), et l'éventail des difficultés auxquelles sont confrontées, font que les besoins en accompagnement sont très divers, voire disparates¹⁴, rendant difficile leur catégorisation selon le type de l'entreprise et sa trajectoire d'évolution. Celle-ci – abordée sous l'angle du processus entrepreneurial, a fait l'objet de plusieurs recherches en entrepreneuriat, qui tentent de la décrire et de l'appréhender, afin de conceptualiser le phénomène entrepreneurial au regard des différentes phases du processus¹⁵. D'une manière concrète, deux questions sur lesquelles s'interrogent les chercheurs en entrepreneuriat : 1) Comment se créent les entreprises ? Comment l'entrepreneur mène-t-il ses actions ? Les réponses convergent vers le même constat : « le processus entrepreneurial est complexe et couvre une très large diversité de situations »¹⁶.

De ce fait, peu de modèles théoriques du processus entrepreneurial présentés dans la littérature, se sont intéressés au processus général¹⁷. La plupart ne se focalisent que sur des maillons particuliers de la chaîne entrepreneuriale (phase de pré-crédation, amorçage, croissance, etc.), et ne tiennent pas compte d'un certain nombre de dimensions importantes pour la compréhension du phénomène entrepreneurial (eg, changement d'échelle). L'entrepreneur, son projet ou l'entreprise créée, et l'environnement dans lequel se déroule le processus sont les 4 dimensions qui devraient être prises en compte dans ce sens¹⁸.

Partant de ce constat, et afin de mieux appréhender les besoins et les offres en accompagnement objets de cette étude, nous avons tenté de concevoir un modèle simple et synthétique du parcours de l'entrepreneur qui se rapproche du contexte entrepreneurial marocain, tout en tenant compte du profil de l'entreprise ainsi que son cycle de vie, servant de base à la cartographie et à l'analyse des éléments précités, permettant ainsi de prévoir et d'assurer à l'entrepreneur un parcours intégré d'accompagnement.

Le modèle suivant illustre le parcours « type » de l'entrepreneur par profil (auto-entreprise, TPE, startup, et PME) et par cycle de vie de l'entreprise au Maroc. Il est structuré en 7 grandes étapes. Celles-ci se présentent sous forme d'une chaîne de valeurs, dont chaque maillon constitue la base sur laquelle les différents besoins et offres d'accompagnement entrepreneurial sont identifiés et évalués. Ce parcours est un cycle en boucle, car une bonne partie d'entrepreneurs rebondissent après avoir fermé ou cédé leurs entreprises. Ce qui constitue le 7e maillon (deuil et résilience) jusqu'à présent non reconnu dans le schéma conceptuel de la promotion de l'entrepreneuriat au Maroc.

¹⁴ Philippart, P. (2017). L'accompagnement de l'entrepreneur en difficulté : questions autour d'un phénomène complexe. *Projectics / Proyéctica / Projectique*, 16(1), 11-29. doi:10.3917/proj.016.0011.

¹⁵ GARTNER, W.B. (1985), « A framework for describing and classifying the phenomenon of new venture creation », *Academy of Management Review*, 10(4), 696-709.

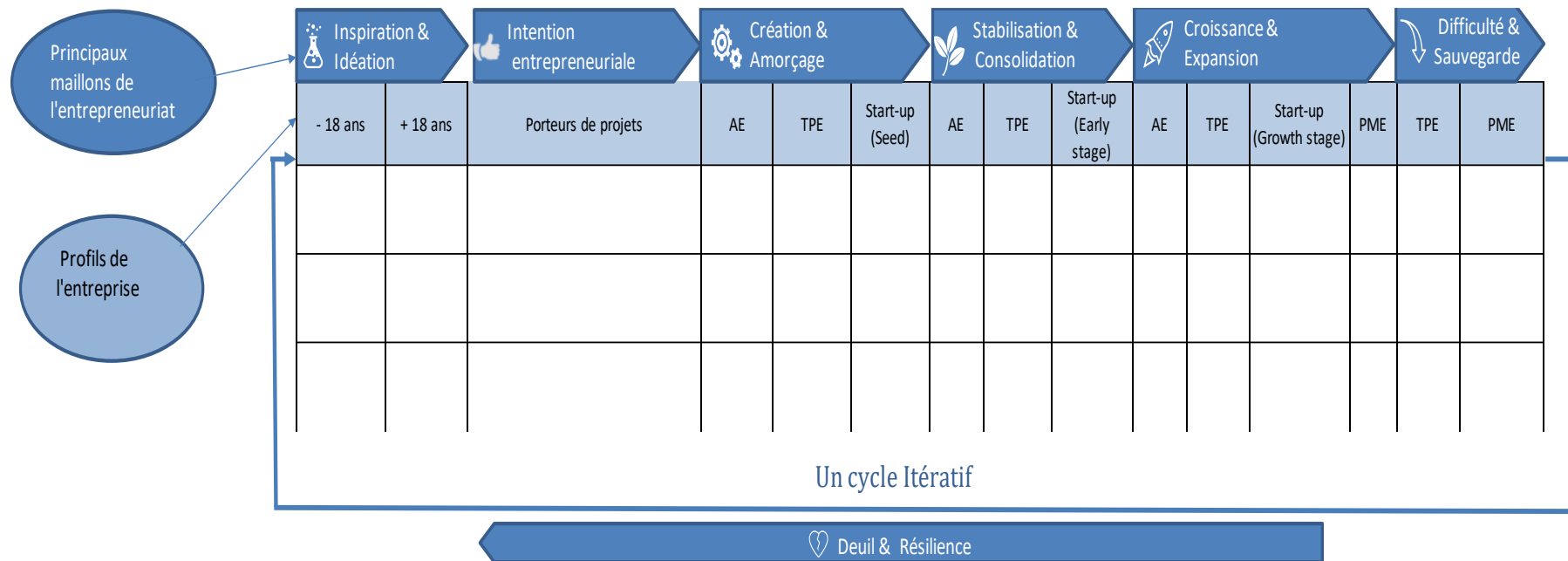
¹⁶ Degeorge, J. (2017). De la diversité du processus d'accompagnement entrepreneurial vers une meilleure complémentarité. *Revue de l'Entrepreneuriat*, vol. 16(2), 7-15. doi:10.3917/entre.162.0007.

¹⁷ Alain Fayolle (2004) « entrepreneuriat et processus : faire du processus un objet de recherche », 7eme congrès international francophone en entrepreneuriat et PME ;

¹⁸ GARTNER, W. B. (1985), « A conceptual framework for describing the phenomenon of new venture creation », *Academy of Management...*

Section 2. Modèle du parcours « type » de l'entrepreneur :

Figure 1 : Parcours « type » de l'entrepreneur par profil et cycle de vie de l'entreprise



Présentation des 7 maillons :

Inspiration et Idéation :

Cette première étape en amont du processus d'amorçage d'entreprises, a pour objectif de susciter l'intérêt de l'individu à l'égard de l'entrepreneuriat et développer chez lui l'esprit entrepreneurial. Ce qui le pousse à entamer cet exercice d'idéation (réflexion sur des idées de projets entrepreneuriaux).

Intention entrepreneuriale :

Le processus entrepreneurial est intentionnel¹⁹. L'identification de l'opportunité et le passage à l'acte entrepreneurial passe par l'affirmation de l'intention entrepreneuriale. Cette dernière résulte de l'interaction de deux croyances perçues : 1) la désirabilité entrepreneuriale, une motivation déclenchant une attitude favorable à l'entrepreneuriat²⁰, 2) la faisabilité entrepreneuriale perçue, c'est à dire la maturation de l'idée et sa faisabilité²¹.

Création et amorçage :

Phase pendant laquelle le porteur de projet crée et met en place son entreprise. C'est une étape qui peut prendre plusieurs mois, compte tenu des difficultés rencontrés souvent liées au foncier et au financement de l'amorçage de projets.

Stabilisation et consolidation :

Période de survie et de pérennisation de l'entreprise, qui peut durer des années en raison de plusieurs facteurs d'ordre endogène et exogène, sauf dans le cas des startups, dont l'étape « early stage » est rapidement dépassable pour chercher des relais de croissance.

Croissance et expansion :

Dans cette phase, le changement d'échelle requière l'engagement par l'entreprise d'un certain nombre d'actions pour accompagner sa croissance et son expansion.

Difficulté et sauvegarde :

Une phase très critique dans la vie de l'entreprise, qui nécessite une attention particulière de la part des décideurs et chercheurs. En temps de crise, l'entrepreneur ou le dirigeant de l'entreprise met en œuvre des actions visant à restructurer l'organisation. Notamment la mesure de sauvegarde - principale nouveauté de la réforme du livre V du Code de Commerce - qui consiste à mettre en sursis judiciaire l'exigibilité des créances.

¹⁹ FAYOLLE, A., LINAN, F. (2013), « The future of research on entrepreneurial intentions », *Journal of Business Research*, 67(5), 663-666.

FAYOLLE, A., LINAN, F. (2015), « A systematic literature review on entrepreneurial intentions : citation, the- matic analyses and research agenda », *International Entrepreneurship and Management Journal*, Spring, doi:10.1007/s11365-015-0356-5

²⁰ KRUEGER, N., REILLEY, M., CARSRUD, A. (2000), « Competing models of entrepreneurial intentions », *Journal of Business Venturing*, vol. 15, pp. 411-432.

²¹ Hernandez, É. & Redien-Collot, R. (2013). Efficacité et dévoilement entrepreneurial : le rôle des techniques de créativité. *Revue de l'Entrepreneuriat*, vol. 12(4), 11-34. doi:10.3917/entre.124.0011.

Deuil et résilience :

Le processus post-échec s'apparente à un processus de deuil²², où la résilience de l'entrepreneur est questionnée²³. Trois phases principales sont mises en avant durant ce processus : l'impact à court terme dans la vie de l'entrepreneur du fait des coûts financiers, sociaux, et psychologiques, le sense-making à moyen terme, et enfin la reconstruction professionnelle de l'individu à long terme²³.

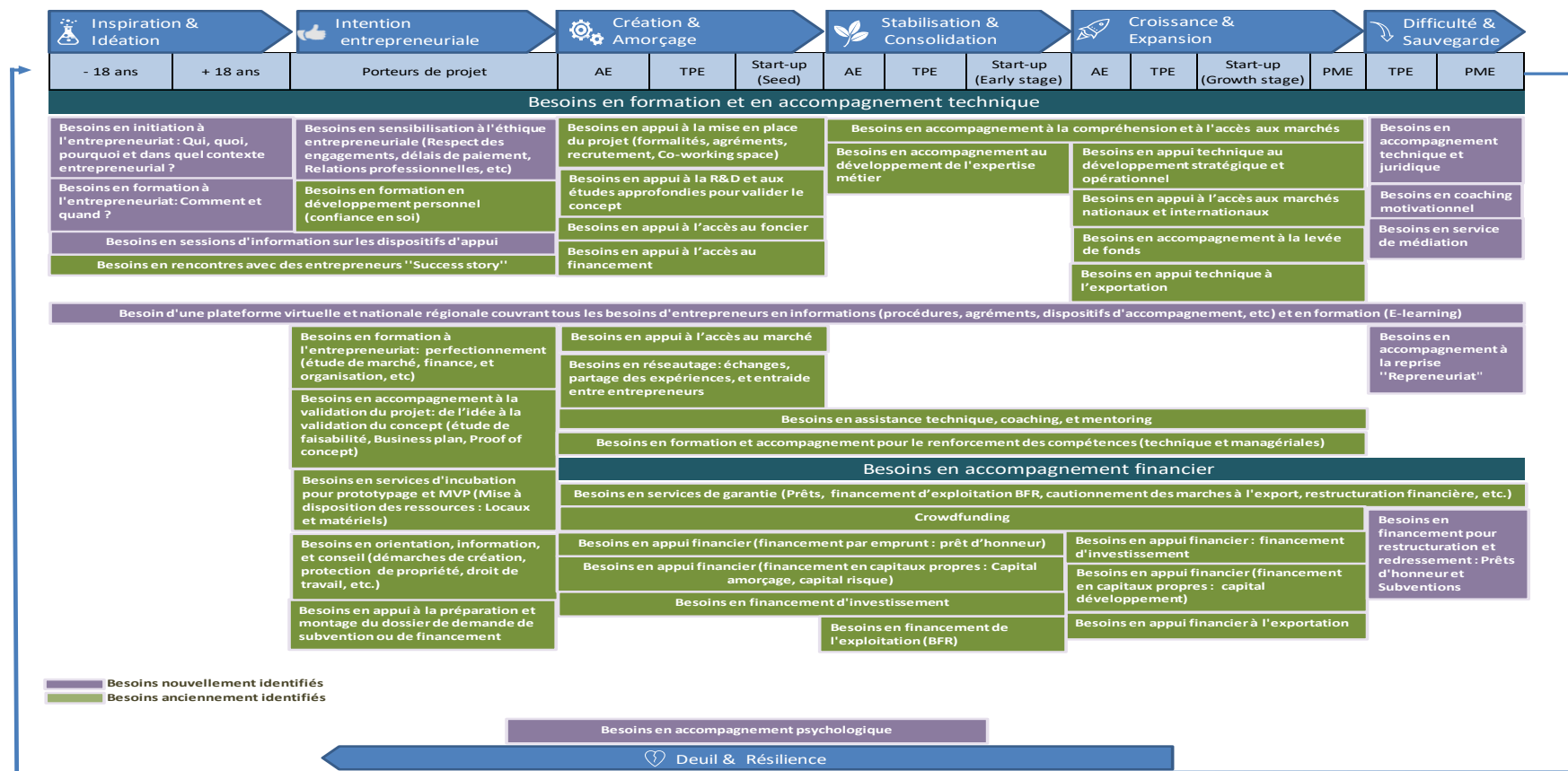
²² Pailot, P. (1999), Freins psychologiques et transmission d'entreprise : un cadre d'analyse fondé sur la méthode biographique, *Revue Internationale PME*, 3(19), 9-32.

²³ CUSIN, J. (2017), « The role of the tutor in the resilience of the post-bankruptcy entrepreneur: the case of the 60.000 Rebonds association », *Revue de l'Entrepreneuriat*, ce numéro.

Section 2. Cartographie des besoins en accompagnement entrepreneurial (technique et financier)

La cartographie des besoins en accompagnement présentée ci-après, se veut exhaustive, et comprend deux types de besoins (accompagnement technique et financier) identifiés selon le parcours « type » de l'entrepreneur conçu, et du profil de son entreprise. 40 besoins identifiés, regroupés en 7 catégories de besoins, dont chacune correspond à un maillon du parcours de l'entrepreneur. Les besoins affichés en code couleur vert, ont été ressortis à travers la revue documentaire réalisée (rapports d'étude, sites web, mémorandums soumis aux SCG), et les focus groupe organisés dans le cadre de notre étude. Les besoins en code couleur mauve, ont été proposés par nos soins, en se basant sur notre expertise en matière de formation et d'accompagnement entrepreneurial.

Figure 2 : Cartographie des besoins en accompagnement entrepreneurial



Nous présentons ci-après les besoins en accompagnement répartis en 7 catégories :

1. **Besoins en formations et évènements de sensibilisation et promotion de l'esprit d'entreprendre (Maillon : **Inspiration et Idéation**)**

- Besoins en initiation à l'entrepreneuriat : qui, quoi, pourquoi et dans quel contexte entrepreneurial (contraintes et opportunités) ? ;
- Besoins en formations à l'entrepreneuriat : comment et quand ? ;
- Besoins en sessions d'information sur l'ensemble des dispositifs d'appui et de soutien aux entrepreneurs offert par l'écosystème local ou régional ;
- Besoins en rencontres avec des entrepreneurs « Success stories » ;
- Besoin d'une plateforme virtuelle nationale et régionale couvrant tous les besoins d'entrepreneurs en informations (procédures, agréments, dispositifs d'accompagnement, etc) et en formation (E-learning).

2. **Besoins en accompagnement à la validation du projet et à l'affirmation de l'intention entrepreneuriale (Maillon : **Intention entrepreneuriale**)**

- Besoins en sensibilisation à l'éthique entrepreneuriale (respect des engagements, délais de paiement, relations professionnelles, créanciers, fisc, etc.) ;
- Besoins en formations en développement personnel (confiance en soi) ;
- Besoins en sessions d'information sur les dispositifs d'appui et de soutien aux entrepreneurs offerts par l'écosystème local ou régional ;
- Besoins en rencontres avec des entrepreneurs « Success stories » ;
- Besoin d'une plateforme virtuelle nationale et régionale couvrant tous les besoins d'entrepreneurs en informations (procédures, agréments, dispositifs d'accompagnement, etc) et en formation (E-learning) ;
- Besoins en formation à l'entrepreneuriat : perfectionnement (étude de marché, finance, et organisation, etc.) ;
- Besoins en accompagnement à la validation du projet : de l'idée à la validation du concept (étude de faisabilité, Business plan, Proof of concept) ;
- Besoins en services d'incubation pour prototypage et MVP (mise à disposition des ressources : locaux et matériels) ;
- Besoins en orientation, information, et conseil (démarches de création, protection de propriété, droit de travail, etc.) ;
- Besoins en appui à la préparation et montage du dossier de demande de subvention ou de financement.

3. **Besoins en accompagnement à la création et au démarrage de l'entreprise (Maillon : **Création et amorçage**)**

Accompagnement technique :

- Besoins en appui à la mise en place du projet (formalités, agréments, recrutement, Co-working space) ;

- Besoins en appui à la R&D et aux études approfondies pour valider techniquement et commercialement le modèle ;
- Besoins en appui à l'accès au foncier ;
- Besoins en appui à l'accès au marché ;
- Besoin d'une plateforme virtuelle nationale et régionale couvrant tous les besoins d'entrepreneurs en informations (procédures, agréments, dispositifs d'accompagnement, etc) et en formation (E-learning) ;
- Besoins en réseautage : échanges, partage des expériences, et entraide entre entrepreneurs ;
- Besoins en assistance technique, coaching, et mentoring ;
- Besoins en formation et accompagnement pour le renforcement des compétences (technique et managériales).

Accompagnement financier :

- Besoins en services de garantie (Prêts, financements d'exploitation, cautionnement des marchés à l'export, restructuration financière, etc.) ;
- Crowdfunding ;
- Besoins en appui financier (financement par emprunt : prêt d'honneur) ;
- Besoins en appui financier (financement en capitaux propres : capital amorçage, capital-risque) ;
- Besoins en financement d'investissement.

4. Besoins en accompagnement à la stabilisation de l'entreprise (Maillon : **Stabilisation et consolidation**)

Accompagnement technique :

- Besoins en accompagnement à la compréhension et à l'accès aux marchés publics ;
- Besoin d'une plateforme virtuelle nationale et régionale couvrant tous les besoins d'entrepreneurs en informations (procédures, agréments, dispositifs d'accompagnement, etc) et en formation (E-learning) ;
- Besoins en assistance technique, coaching, et mentoring ;
- Besoins en formation et accompagnement pour le renforcement des compétences (technique et managériales) ;
- Besoins en accompagnement au développement de l'expertise dans son métier.

Accompagnement financier :

- Besoins en services de garantie (Prêts, financements d'exploitation, cautionnement des marchés à l'export, restructuration financière, etc.) ;
- Crowdfunding ;
- Besoins en appui financier (financement par emprunt : prêt d'honneur) ;
- Besoins en appui financier (financement en capitaux propres : capital amorçage, capital-risque) ;
- Besoins en financement d'investissement ;
- Besoins en financement de l'exploitation (BFR).

5. Besoins en accompagnement à la croissance et à l'expansion (Maillon : **Croissance et expansion**)

Accompagnement technique :

- Besoins en accompagnement à la compréhension et à l'accès aux marchés publics ;
- Besoins en appui technique au développement stratégique et opérationnel ;
- Besoins en appui à l'accès aux marchés nationaux et internationaux ;
- Besoins en accompagnement à la levée de fonds ;
- Besoins en appui technique à l'exportation ;
- Besoin d'une plateforme virtuelle nationale et régionale couvrant tous les besoins d'entrepreneurs en informations (procédures, agréments, dispositifs d'accompagnement, etc) et en formation (E-learning).

Accompagnement financier :

- Besoins en services de garantie (Prêts, financements d'exploitation, cautionnement des marches à l'export, restructuration financière, etc.) ;
- Crowdfunding ;
- Besoins en appui financier (financement d'investissement) ;
- Besoins en appui financier (financement en capitaux propres : capital développement) ;
- Besoins en appui financier à l'exportation.

6. Besoins en accompagnement à la sauvegarde de l'entreprise (Maillon : **Difficulté et sauvegarde**)

Accompagnement technique :

- Besoins en accompagnement technique et juridique ;
- Besoins en coaching motivationnel ;
- Besoins en service de médiation;
- Besoin d'une plateforme virtuelle nationale et régionale couvrant tous les besoins d'entrepreneurs en informations (procédures, agréments, dispositifs d'accompagnement, etc) et en formation (E-learning) ;
- Besoins en accompagnement à la reprise « Repreneuriat ».

Accompagnement financier :

- Besoins en services de garantie (prêt, financement d'exploitation, cautionnement des marches à l'export, restructuration financière, etc.) ;
- Besoins en appui financier (financement d'investissement) ;
- Besoins en financement pour restructuration et redressement : prêts d'honneur et subventions.

7. Besoins en accompagnement à la résilience (Maillon : **Deuil et résilience**)

- Besoins en accompagnement psychologique.

Section 3. Chaîne de valeurs d'accompagnement entrepreneurial Au Maroc

3.1. Cartographie des acteurs et initiatives

Cette 3^e étape de l'étude, a permis de recenser 76 acteurs et initiatives, distingués entre acteurs du secteur privés, acteurs du secteur public, et initiatives.

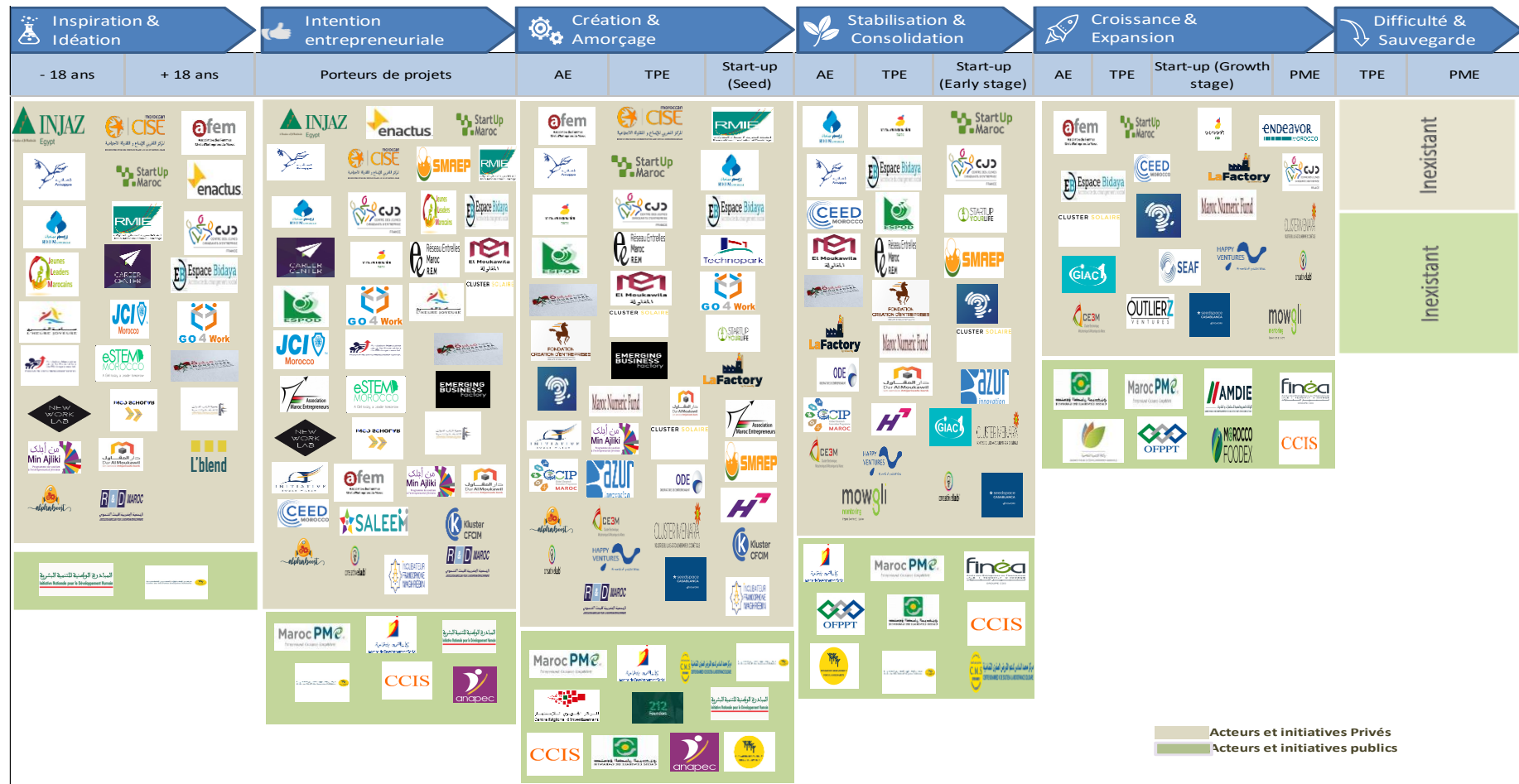
Exemple d'une fiche (AFEM) :

Nom	AFEM Association des Femmes Chefs d'Entreprises du Maroc
Catégorie	<ul style="list-style-type: none"> Association
Services d'appui	<ul style="list-style-type: none"> Sensibilisation à l'entrepreneuriat ; Accompagnement des jeunes femmes porteuses de projets en création et post-crédation d'entreprises ; Coaching, mentoring, et networking ; Incubation et hébergement à des coûts réduits ; Nom de l'incubateur : Maroc Pionnières
Type d'appui	<ul style="list-style-type: none"> Technique
Cibles	<ul style="list-style-type: none"> Femmes porteuses de projets Femmes entrepreneures Hommes porteurs de projets (sous réserve de 50% d'actionariat réservé à une femme ou un groupe de femmes)
Couverture territoriale	<ul style="list-style-type: none"> Rabat, Casablanca, Tanger, Meknès, Marrakech et El Jadida
Site web	http://www.afem.ma/

Inspiration & Idéation		Intention entrepreneuriale		Création & Amorçage			Stabilisation & Consolidation			Croissance & Expansion			Difficulté & Sauvegarde		
- 18 ans	+ 18 ans	Porteurs de projets		AE	TPE	Start-up (Seed)	AE	TPE	Start-up (Early stage)	AE	TPE	Start-up (Growth stage)	PME	TPE	PME
	✓		✓	✓	✓		✓	✓							

Nous présentons ci-après la cartographie des acteurs et initiatives de l'entrepreneuriat, affectés selon leurs stades d'intervention et leurs offres. Cette cartographie ne se veut pas exhaustive, mais constitue un vivier de l'essentiel de l'écosystème entrepreneurial à enrichir et mettre à jour progressivement.

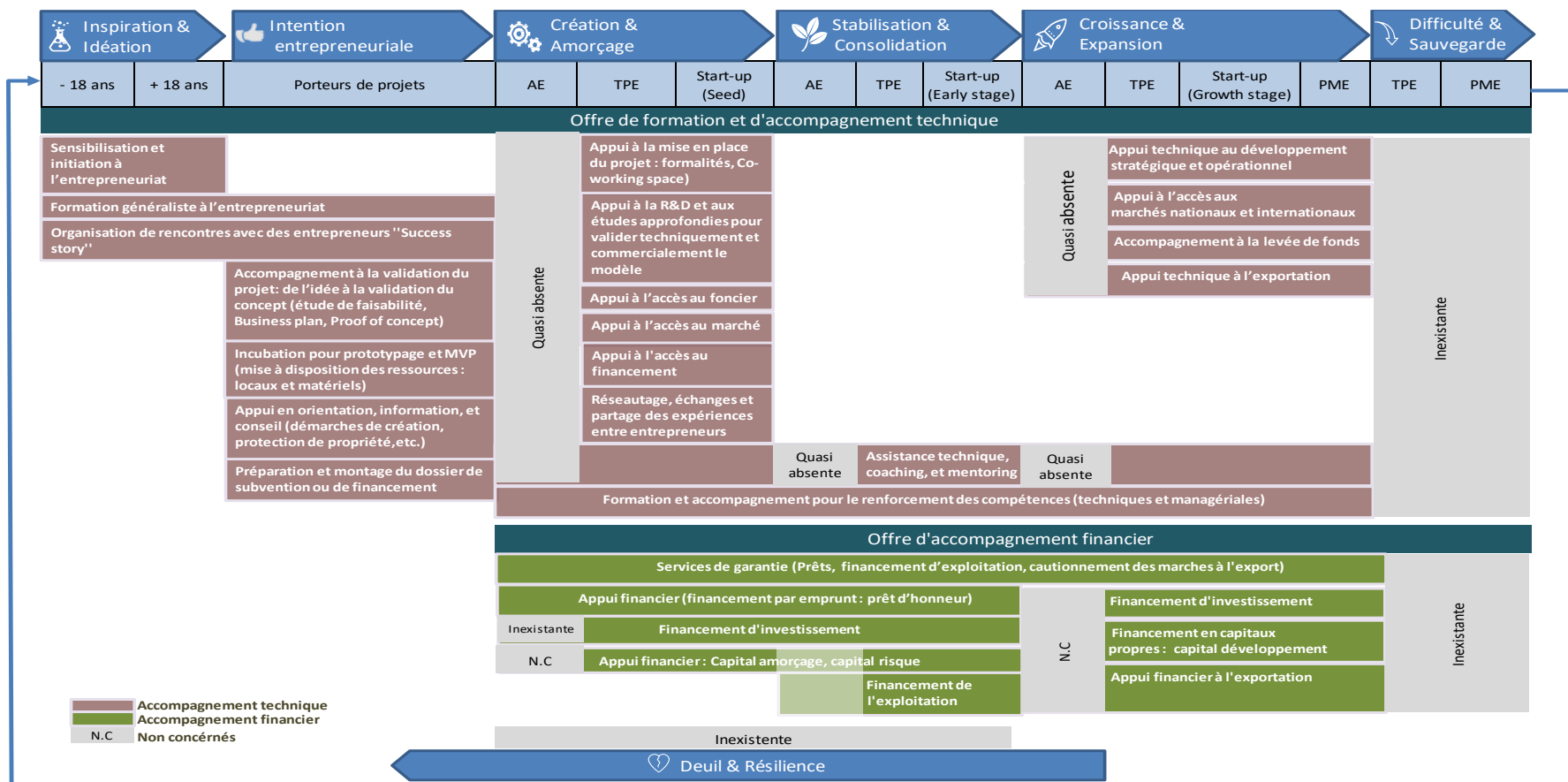
Figure 3: Cartographie des acteurs et initiatives de l'entrepreneuriat au Maroc



3.2. Cartographie des offres en accompagnement entrepreneurial

La cartographie des offres en accompagnement entrepreneurial présentée ci-après, inclut deux types d'offres : l'accompagnement technique et financier identifiés selon chaque maillon du parcours « type » de l'entrepreneur. 27 services d'appui recensés, regroupés en 5 catégories d'offres, dont chacune correspond à un maillon de la chaîne de valeurs, et affichés selon le type d'accompagnement (technique et financier). Ces éléments ont été identifiés à travers une revue et une analyse documentaire (rapports d'étude, sites web, etc.) d'une part, et les focus groupe organisés d'autre part.

Figure 4: Cartographie des offres en accompagnement entrepreneurial au Maroc



Nous présentons ci-après l'offre en accompagnement répartie en 5 catégories :

1. Sensibilisation et promotion de l'esprit d'entreprendre (Maillon : **Inspiration et Idéation**)

- Sensibilisation et initiation à l'entrepreneuriat ;
- Formation généraliste à l'entrepreneuriat ;
- Organisation de rencontres avec des entrepreneurs « Success story ».

2. Accompagnement à la validation du projet et à l'affirmation de l'intention entrepreneuriale (Maillon : **Intention entrepreneuriale**)

- Formation généraliste à l'entrepreneuriat ;
- Organisation de rencontres avec des entrepreneurs « Success story »;
- Accompagnement à la validation du projet : de l'idée à la validation du concept (étude de faisabilité, business plan, proof of concept) ;
- Incubation pour prototypage et MVP (mise à disposition des ressources : locaux et matériels) ;
- Appui en orientation, information, et conseil (démarches de création, protection de propriété, etc.) ;
- Préparation et montage du dossier de subvention ou de financement.

3. Accompagnement à la création et au démarrage de l'entreprise (Maillon : **Création et amorçage**)

Accompagnement technique :

- Appui à la mise en place du projet (formalités, Co-working space, etc.) ;
- Appui à la R&D et aux études approfondies pour valider techniquement et commercialement le modèle ;
- Appui à l'accès au foncier ;
- Appui à l'accès au marché ;
- Appui à l'accès au financement ;
- Réseautage, échanges, partage des expériences, et entraide entre entrepreneurs ;
- Assistance technique, coaching, et mentoring ;
- Formation et accompagnement pour le renforcement des compétences (technique et managériales).

Accompagnement financier

- Appui financier (financement par emprunt : prêt d'honneur) ;
- Appui financier (financement en capitaux propres : Capital amorçage, capital risque);
- Financement d'investissement.

4. Accompagnement à la stabilisation de l'entreprise (Maillon : **Stabilisation et consolidation**)

Accompagnement technique :

- Assistance technique, coaching, et mentoring ;
- Formation et accompagnement pour le renforcement des compétences (technique et managériales).

Accompagnement financier

- Financement de l'exploitation ;
- Appui financier (financement: prêt d'honneur) ;
- Appui financier (financement en capitaux propres : capital amorçage, capital risque);
- Financement d'investissement.

5. **Accompagnement à la croissance et à l'expansion (Maillon : Croissance et expansion)****Accompagnement technique :**

- Assistance technique, coaching, et mentoring ;
- Formation et accompagnement pour le renforcement des compétences (technique et managériales) ;
- Appui technique au développement stratégique et opérationnel ;
- Appui à l'accès aux marchés nationaux et internationaux ;
- Accompagnement à la levée de fonds ;
- Appui technique à l'exportation.

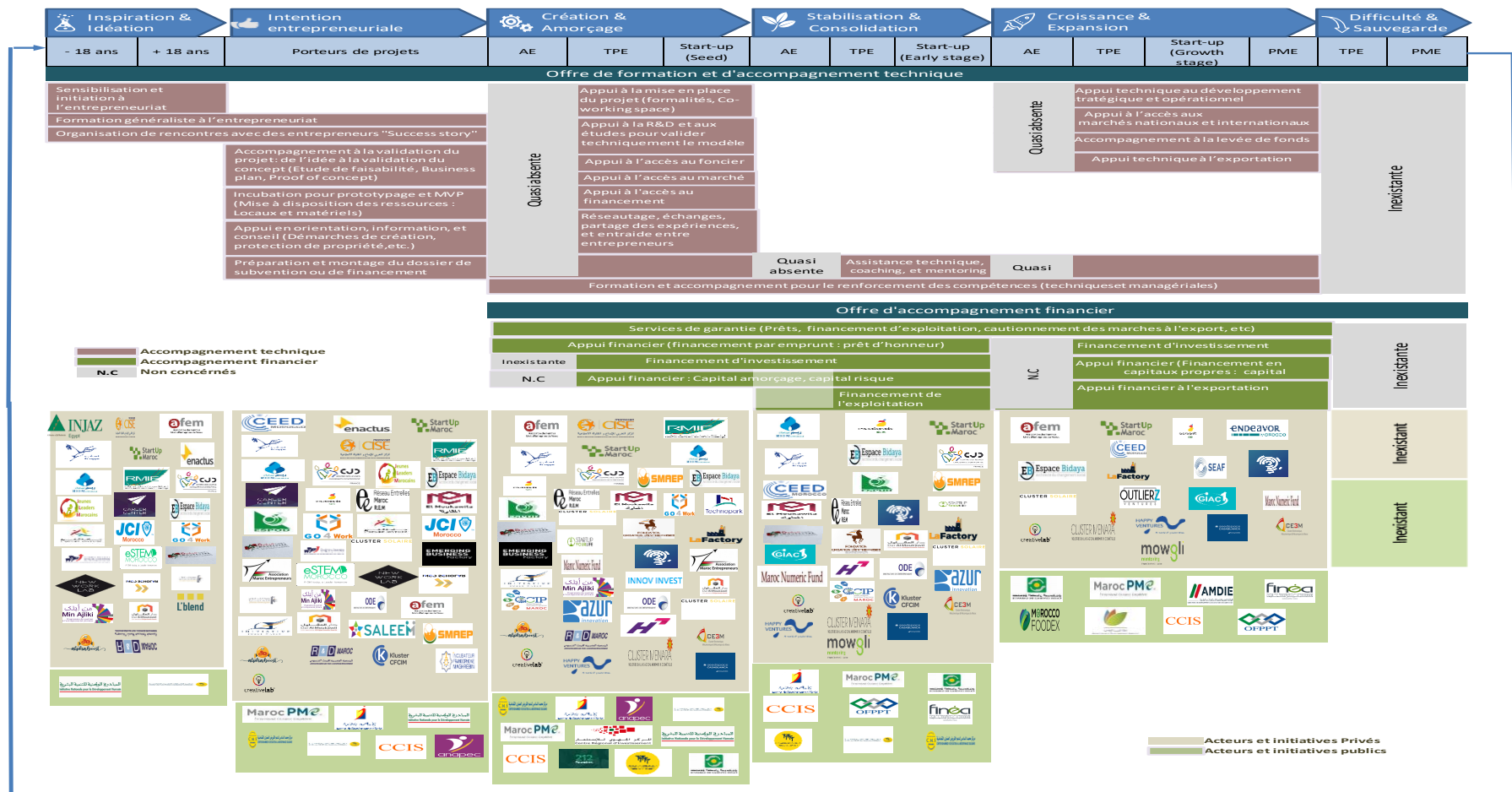
Accompagnement financier :

- Financement d'investissement ;
- Appui financier (financement en capitaux propres : capital développement) ;
- Appui financier à l'exportation.

3.3 Chaîne de valeurs d'accompagnement entrepreneurial

Les cartographies établies dans cette section ont permis de dresser un schéma synoptique des acteurs d'accompagnement, ainsi que de leurs offres. Outre la connaissance de la composition de l'écosystème d'accompagnement entrepreneurial au Maroc, ce schéma permet la compréhension du rôle, des influences et de la dynamique des intervenants qui le composent :

Figure 5: Chaîne de valeurs d'accompagnement entrepreneurial au Maroc



Section 4. Analyse des résultats

Plus de 25% de la population active au Maroc ont l'intention de démarrer une entreprise au cours des 3 premières prochaines années (entre 2017 et 2020) selon l'étude de GEM 2018. Bien que ce chiffre montre qu'il y a un très fort potentiel entrepreneurial au Maroc, l'écart enregistré entre cette intention et le passage à l'acte est énorme, seulement 6% en moyenne sur les trois dernières années est le taux de l'activité entrepreneuriale au Maroc²⁴. Ce gap, conjugué au taux de 80% de la perception de l'utilité de l'accompagnement entrepreneurial comme étant un facteur qui favoriserait la création de l'entreprise, souligne le rôle central de l'accompagnement, tout au long du parcours de l'entrepreneur et le cycle de vie de l'entreprise. Le taux de survie des entreprises accompagnées est plus important que celui des entreprises non accompagnées²⁵.

Par ailleurs, le défi majeur réside dans la capacité des décideurs et chercheurs à évaluer l'efficacité des structures d'accompagnement. En effet, malgré tous les apports méthodologiques en matière de modèles théoriques permettant d'apprécier leur performance, aucun diagnostic exhaustif n'a permis d'évaluer avec précision l'efficacité des structures d'accompagnement en France²⁶, et ce pour de multiples raisons, notamment la difficulté quant à l'identification des acteurs, l'évaluation de leurs ressources, et à la détermination de leurs relations en vue d'en mesurer les résultats.

De ce fait, nous avons tenté – au travers des cartographies élaborées et du diagnostic présenté ci-dessous - de dresser un premier constat de l'état des lieux de l'accompagnement de l'entrepreneuriat au Maroc.

L'écosystème de l'accompagnement entrepreneurial connaît, depuis l'organisation par le Maroc de la 5ème édition du sommet mondial de l'entrepreneuriat GES en 2014, une croissance en nombre palpable, mettant en scène une variété d'acteurs de nature et secteurs différents (associations, établissements publics, sociétés privées, gestionnaires de fonds, etc.). On dénombre une soixantaine d'acteurs recensés dans le cadre de cette étude (hors clubs universitaires), répartis entre environ 51 acteurs issus du secteur privé, et 14 acteurs du secteur public. Concentrés principalement dans les villes de Rabat et Casablanca, leur couverture géographique, en dehors de ces deux villes, est limitée. Et ce en dépit de la forte dynamique entrepreneuriale enregistrée au niveau d'autres régions, notamment la région de Tanger-Tétouan-Al Hoceima qui est devenue deuxième après la région de Casablanca- Settat, dépassant la région de Rabat- Kénitra en 2016 en terme de performance en création d'entreprises.

Malgré les efforts consentis lors de ces dernières années en vue de stimuler sa dynamique, force est de constater que l'écosystème d'accompagnement entrepreneurial au Maroc manque de maturité et souffre de diverses carences faisant que ses acteurs ne remplissent pas pleinement leur rôle. Et cela est dû principalement à leur fragilité financière. En effet, leurs business models dépendent fortement

²⁴ Rapport « La dynamique entrepreneuriale au Maroc en 2018 » Global Entrepreneurship Monitor, GEM 2018

²⁵ Paturel, R., Masmoudi R., 2005, «Les structures d'appui à la création d'entreprise : contribution en vue de l'évaluation de leurs performances», 4ème congrès de l'Académie de l'Entrepreneuriat, Paris, septembre.

²⁶ Mathot Ph., « accompagner l'entrepreneuriat, un impératif pour la croissance », *Rapport de la commission ministérielle* conduite par Mathot, France, 2010.

des subventions et apports externes (fonds publics et bailleurs de fonds étrangers), chose qui présente une réelle menace à leur pérennité et leur viabilité économique, a fortiori après le retrait des financements de la fondation OCP en 2017, l'un des principaux financeurs de l'écosystème. Ainsi, ces carences peuvent être synthétisées comme suit :

Au niveau de la performance :

En terme de capacité, bien que la majorité d'acteurs (publics et privés) n'aient pas d'exigence de l'origine géographique des populations cibles située hors l'axe Rabat - Casablanca, et qu'une bonne partie d'entre eux couvrent, via leurs antennes, d'autres régions, leur performance sur le plan quantitatif reste timide en particulier ceux du secteur public, compte tenu de leur potentiel non négligeable; citons à titre d'exemple le bilan du programme PIAE de la fondation Mohammed V pour la solidarité : 154 micro-entreprises seulement, ont été accompagnées dans 10 villes en 2016 et 2017.

Sur le plan qualitatif, à l'exception d'une vingtaine de structures, dont la plupart ont été labélisées par la CCG dans le cadre du programme Innov Invest, à savoir : Ceed Maroc, Moroccan CISE, Groupe SOS Maroc (Bidaya), Start-up Maroc, Réseau Entreprendre Maroc, Endeavor, PP Editor (Lafactory), Cluster Solaire, Impact Lab, R&D Maroc, CE3M, Cluster Menara, Enactus, Happy Ventures; H Seven, et Kluster CFCIM, et d'autres comme AFEM, la majorité sont peu structurées et manquent de compétences. Injaz Al Maghreb ou JLM sont des structures qui encadrent chaque année des centaines d'élèves et d'étudiants dans tout le territoire national, mais en mobilisant des bénévoles n'ayant pas ou peu de qualifications dans le domaine de l'entrepreneuriat.

Au niveau de la coordination et synergie :

L'une des caractéristiques de l'écosystème en tant que concept, sont les liens qui relient ses différentes composantes, et les différentes complémentarités qui peuvent en découler. Ainsi, on ne peut créer de synergies dans un écosystème entrepreneurial sans l'existence de complémentarité²⁷. L'écosystème de l'accompagnement devrait agir à tous les niveaux de l'activité entrepreneuriale.

À l'exception de quelques structures clés de l'accompagnement de la start-up (Enactus, Bidaya, H.Seven, Impact Lab, New Work Lab, Réseau Entreprendre Maroc et Start-up Maroc) dont l'expérience de collaboration s'est récemment traduite par la création d'une association fédératrice (Moroccan Start-up Ecosystem Catalysts MSEC), le manque d'intégration et l'absence de cette complémentarité entre les intervenants au Maroc, font que les maillons se situant en amont et en aval de la chaîne de valeurs de l'accompagnement sont les maillons les moins investis, comparés à celui de l'accompagnement à la création et à la mise en place de l'entreprise. Si l'on ajoute le problème de faible maturité de l'offre en accompagnement en général, il en résulterait les dysfonctionnements suivants :

- Un nombre limité d'individus sensibilisés à l'entrepreneuriat (1er maillon) et accompagnés à l'affirmation de l'intention entrepreneuriale (2e maillon), ce qui se traduirait par une faible dynamique entrepreneuriale. Le taux d'activité entrepreneurial naissant au Maroc est, à titre de

²⁷ Thomas, L. D. et E. Autio (2014), The fifth facet: The ecosystem as an organizational field, DRUID Society Conference, 16-18 Juin, Copenhagen, 1-33.

rappel, ne dépasse pas 4%²⁸. Et également un très faible deal flow de projets innovants, principale entrave au développement du capital investissement au Maroc.

- Un nombre limité d'entrepreneurs accompagnés à la stabilisation et à la pérennisation de leurs entreprises, ce qui n'aiderait pas à résoudre la problématique des défaillances des entreprises, en particulier les plus jeunes parmi elles qui sont les plus touchées par ce phénomène²⁹.
- Peu d'entreprises accompagnées à la croissance et au développement de leurs activités, ce qui n'aiderait pas à résoudre les problématiques suivantes :
 - Faible proportion d'entreprises de taille moyenne et intermédiaire (PME et ETI) dans le tissu entrepreneurial au Maroc;
 - Faible compétitivité des TPMEs³⁰;
 - Faible proportion d'entreprises exportatrices 1%³¹;

Au niveau de la communication :

L'une des fortes raisons derrière le faible recours des porteurs de projets et des entrepreneurs aux structures d'accompagnement, qui représentent, rappelons-le, environ 97.9% de la population enquêtée, ayant déclaré ne pas avoir eu recours à un service d'accompagnement durant les 12 derniers mois, est la méconnaissance de ces services selon la même enquête³². Les dispositifs mis en place par l'écosystème de l'accompagnement au Maroc, sont méconnus par la moitié de cette population. Ce qui interpelle aussi bien les acteurs publics que privés sur l'importance et sur la nécessité de penser des politiques de communication efficaces capables d'atteindre cette proportion de population.

²⁸ Rapport « La dynamique entrepreneuriale au Maroc en 2018 » Global Entrepreneurship Monitor, GEM 2018

²⁹ Baromètre de l'OMPIC « Analyse des radiations PM »

³⁰ Rapport « Étude sur les leviers de la compétitivité des entreprises marocaines » CGEM, 2014

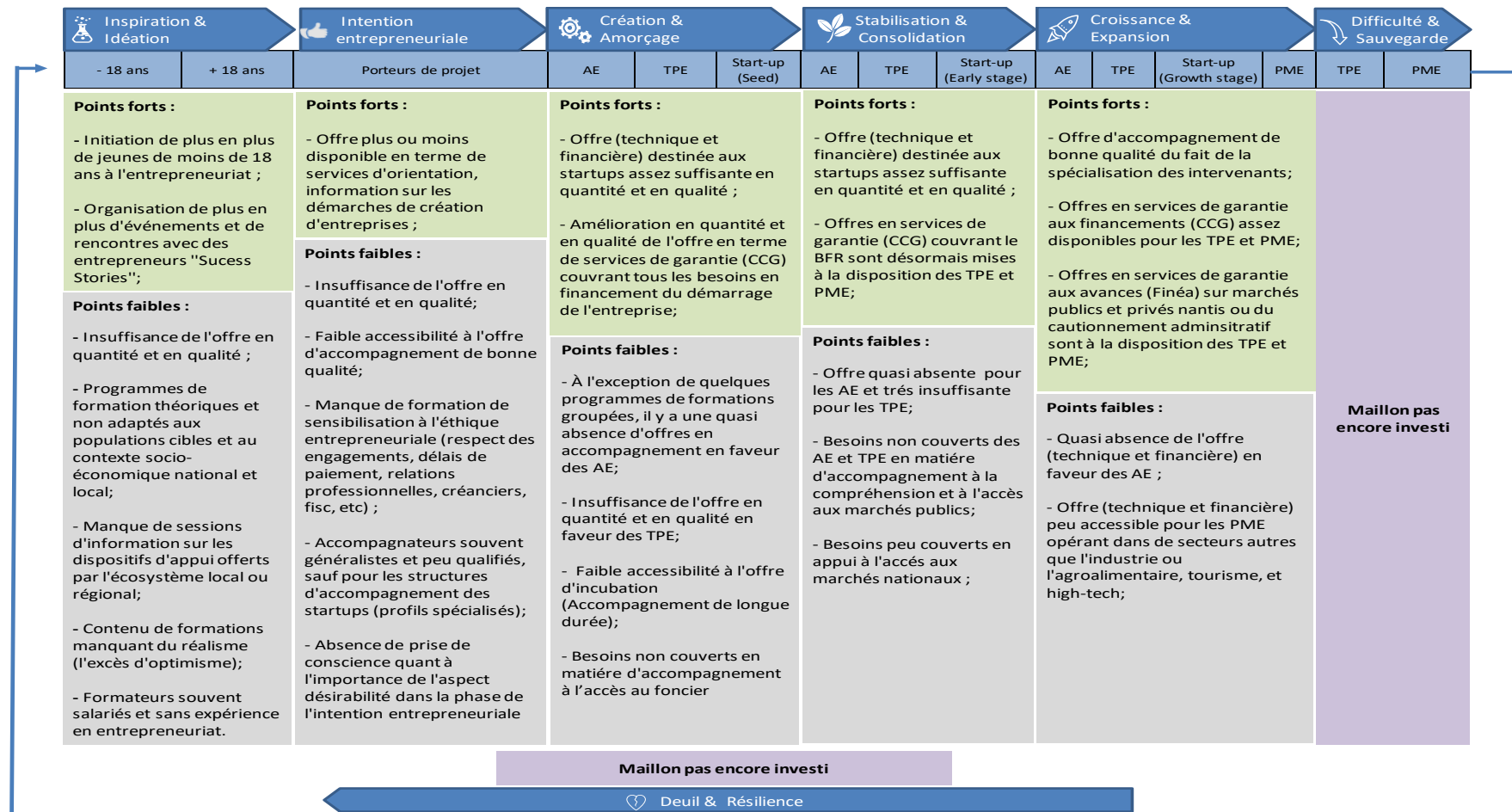
³¹ Article « Compétitivité industrielle : À peine 1% des entreprises font de l'export » <https://www.leconomiste.com/article/1024582-competitivite-industrielle-peine-1-des-entreprises-font-de-l-export>

³² Rapport « La dynamique entrepreneuriale au Maroc en 2017 » Global Entrepreneurship Monitor, GEM 2017

Au niveau du couple besoins/offres en accompagnement :

Nous allons évaluer, dans cette matrice - au niveau de chaque maillon - l'offre au regard des besoins en accompagnement, en vue d'en déceler les points forts et les points faibles :

Figure 6 : Diagnostic du couple besoins/offres en accompagnement entrepreneurial



Section 5. Feuille de route

Les éléments ressortis du diagnostic ont permis d'identifier 2 niveaux d'intervention déclinés en plusieurs axes de recommandation.



Figure 7 : Schéma des niveaux d'intervention

Les faiblesses et lacunes de l'écosystème d'accompagnement entrepreneurial décelées dans la phase du diagnostic, couplées au manque à gagner en matière du potentiel entrepreneurial marocain, nous interpellent sur la nécessité d'élaborer une vision claire de la promotion de l'entrepreneuriat et le développement de la TPME au Maroc.

Outre les politiques mises en œuvre qui visent à améliorer les conditions cadres (contraintes réglementaires, administratives) propices à l'entrepreneuriat, il s'avère fondamental de mettre en place une stratégie visant à transformer et à optimiser l'écosystème d'accompagnement entrepreneurial focalisé aussi bien sur l'entrepreneur que sur l'entreprise, et ce, selon une logique de territorialisation permettant de faire émerger des structures d'appui performantes pour une couverture territoriale contextualisée, tenant compte des spécificités socio-culturelles régionales, et démocratisant l'accès aux différents services d'accompagnement de qualité et sans risque de discontinuité. De ce fait, il est judicieux d'agir dans un premier temps sur des leviers actionnables à cours et à moyen terme, et d'inscrire cette démarche dans le processus de programmation des plans de développement régionaux et des collectivités locales.

Partant de cette logique, nous proposons la mise en place d'un système de subvention au profit des structures d'appui, que l'on peut nommer « Programme national de subventions à l'accompagnement PNSA », servant de levier pour agir sur les 2 niveaux d'intervention identifiés : 1) l'amélioration, en quantité et en qualité, de l'offre d'accompagnement entrepreneurial ; 2) le renforcement de l'écosystème d'accompagnement entrepreneurial national.

Ledit programme est porté dans un premier temps par un comité ad hoc, en attendant la création d'un organisme dédié à l'entrepreneuriat (public ou semi-public) opérant sous la tutelle de la Chèfferie du Gouvernement, et dont la mission est la conception, mise en place, et le suivi des stratégies nationales de promotion de l'entrepreneuriat.

A l'image des contrats programme conclus entre l'État et les différents établissements publics, ce

programme - déployé par les acteurs de l'entrepreneuriat étatiques (Maroc PME, AMDIE, ADD...) - consiste à établir et à lancer des appels à projets à contractualiser avec les structures d'appui à l'échelle régionale et locale, sur la base d'un référentiel à définir du fonctionnement de ces dernières.

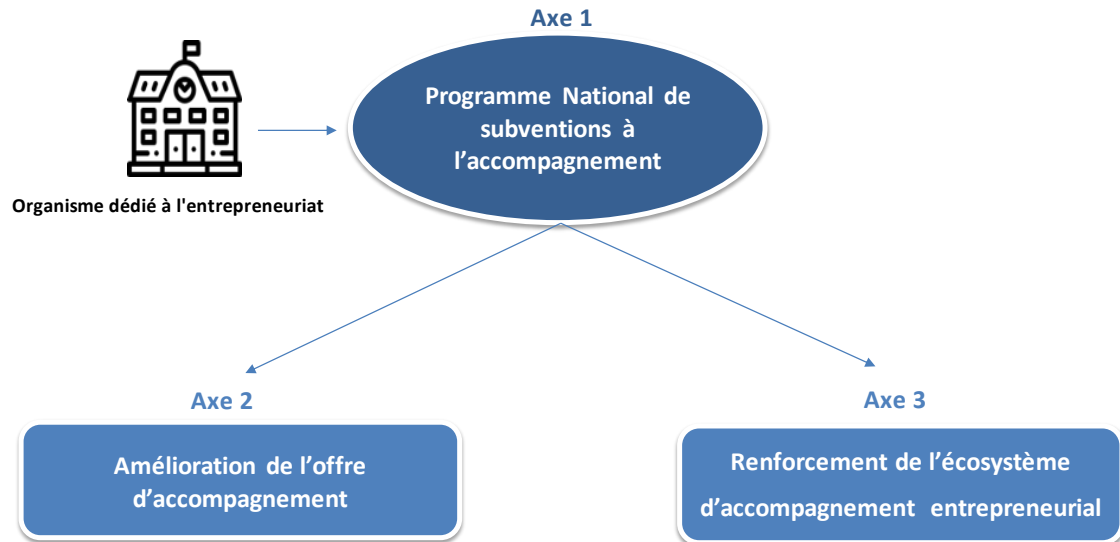


Figure 8: Schéma du système de subvention à l'accompagnement

Nous présentons ci-après les recommandations relatives aux 3 axes d'intervention :

Axe 1 : Recommandations visant la mise en place et la gestion du « Programme national de subventions à l'accompagnement PNSA »

Axe d'intervention	Mesures	Objectifs	Responsable
Axe 1 : Mise en place du PNSA	<ul style="list-style-type: none"> • A1.1 : Conception et mise en place du programme national de subvention à l'accompagnement au profit des structures d'appui. 	<ul style="list-style-type: none"> • Renforcement de l'écosystème d'accompagnement entrepreneurial, et l'amélioration, en quantité et en qualité, de l'offre d'accompagnement entrepreneurial à l'échelle nationale ; 	<ul style="list-style-type: none"> • En attendant la création d'un organisme dédiée, il est porté dans un premier temps par un comité ad hoc, et déployé à travers les acteurs publics de l'entrepreneuriat (OFPPT, Maroc PME, INDH, AMDIE, etc) sur les territoires
	<ul style="list-style-type: none"> • A1.2 : Création d'un organisme dédié à l'entrepreneuriat (public ou semi-public) opérant sous la tutelle de la chefferie du gouvernement. 	<ul style="list-style-type: none"> • Outre la conception, mise en place, et le suivi des stratégies nationales de promotion de l'entrepreneuriat. Il assure la gestion et le suivi du programme PNSA ; 	<ul style="list-style-type: none"> • La présidence du gouvernement & MEF
	<ul style="list-style-type: none"> • A1.3 Concevoir des indicateurs de suivi et d'évaluation de l'entrepreneuriat et de la dynamique entrepreneuriale tant qu'au niveau national qu'au régional. 	<ul style="list-style-type: none"> • Assurer une veille statistique sur l'évolution de la dynamique entrepreneuriale au Maroc. 	<ul style="list-style-type: none"> • L'organisme dédié à l'entrepreneuriat à créer.

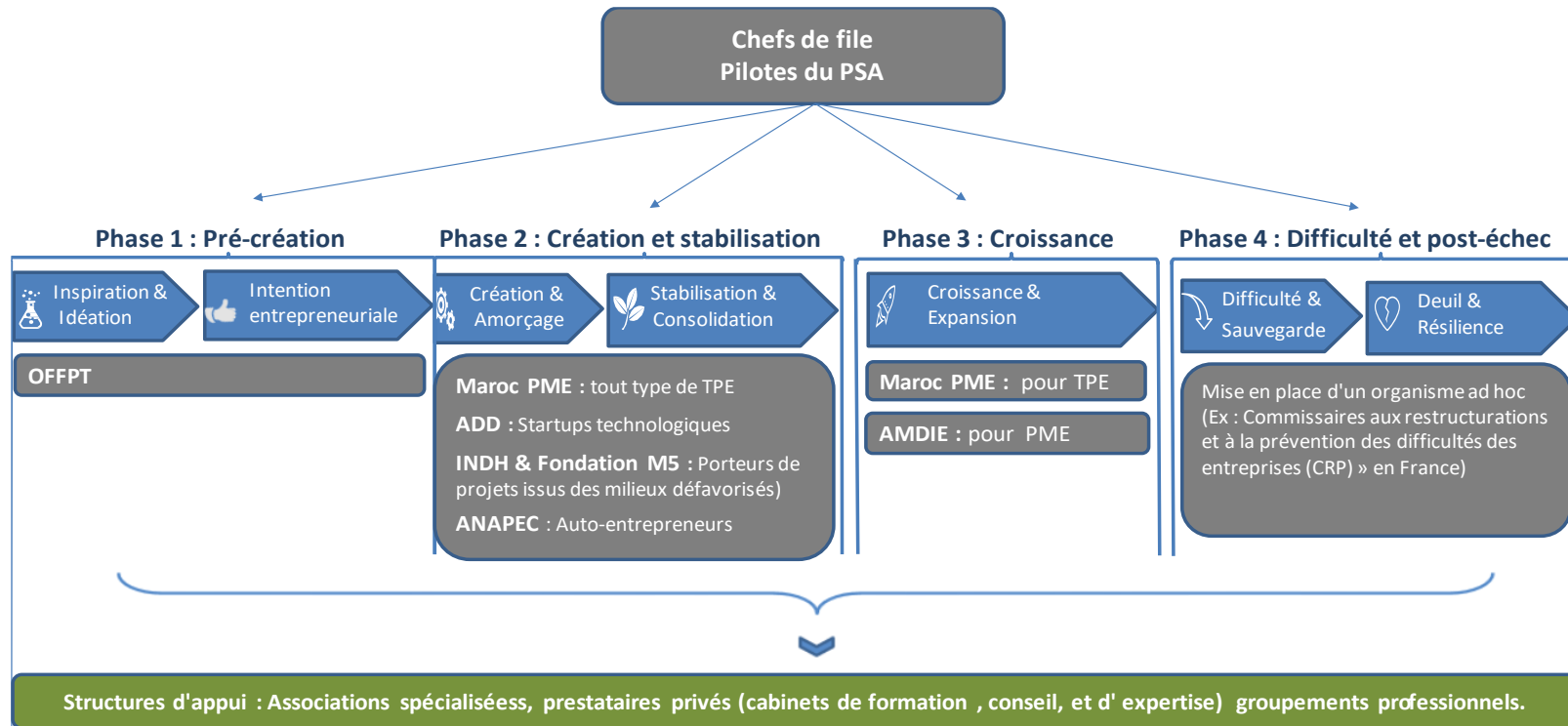
Axe 2 : Recommandations visant l'amélioration de l'offre d'accompagnement entrepreneurial

Afin de remédier au problème d'insuffisance de l'offre d'accompagnement et d'assurer un parcours intégré d'accompagnement (technique et financier) couvrant toute la chaîne de valeurs entrepreneuriale, nous jugeons opportun de capitaliser sur l'existant, et de procéder selon une approche de spécialisation des acteurs de l'entrepreneuriat du secteur public par phase et par profil d'entrepreneurs/entreprises, en assurant le rôle de chef de file vis à vis des structures d'appui (privés). Le parcours d'accompagnement est constitué de 4 phases clés, dont chacune correspond à un ou deux maillons du parcours de l'entrepreneur conçus dans le cadre de cette étude.

- **Phase pré-crédation** : regroupe les maillons Inspiration et idédation et Intention entrepreneuriale ;
- **Phase création et stabilisation** : regroupe les maillons Crédation et Stabilisation de l'entreprise ;
- **Phase croissance** : correspond au maillon de Croissance et expansion des entreprises ;
- **Phase difficulté et post échec** : regroupe les maillons Prévention et sauvegarde et Deuil et Résilience entrepreneuriale ;

Les acteurs (chefs de file) présentés ci-après prennent en charge le déploiement et le pilotage - via des contrats-programmes - la mise en œuvre du programme national de subvention à l'accompagnement PNSA à travers leurs relais régionaux et locaux.

Figure 9 : Schéma des chefs de file (PNSA)



Axe 2 : suite

Axe d'intervention	Phase	Actions	Populations cibles	Chefs de file	Objectifs escomptés	Indicateurs de suivi
<p style="text-align: center;">Axe 2 : Amélioration de l'offre d'accompagnement entrepreneurial</p>	<p style="text-align: center;">Phase 1</p> <p style="text-align: center;">Pré-création : (Inspiration à l'entrepreneuriat & Affirmation de l'intention entrepreneuriale)</p>	<p>A2.1.1 Démocratiser l'accès à l'entrepreneuriat en mettant en place et diffusant :</p> <ul style="list-style-type: none"> • Des programmes de sensibilisation et d'initiation à l'entrepreneuriat adaptés aux contextes socio-économiques et aux besoins réels des populations cibles en matière de compétences entrepreneuriales ; • Des programmes d'accompagnement à la validation des projets entrepreneuriaux et l'affirmation de l'intention entrepreneuriale (faisabilité et désirabilité) ; • Des sessions d'information sur les dispositifs d'appui offerts par l'écosystème régional ou local ; • Des sessions de sensibilisation à l'éthique entrepreneuriale ; • Une communication sur les cas « Success stories », et sur les « Failed stories » pour changer de regard et de perception de l'idée de l'échec. 	<p>Toute la population en âge de travailler (15 ans et plus) ;</p> <p>&</p> <p>Tout porteur de projets ;</p>	<p style="text-align: center;">OFPPT</p>	<ul style="list-style-type: none"> • Susciter l'intérêt d'une large population à l'égard de l'entrepreneuriat et développer chez eux l'esprit entrepreneurial. • Eclairer les bénéficiaires sur le contexte entrepreneurial national et local, ainsi que sur leurs spécificités, afin d'appréhender avec réalisme, l'activité entrepreneuriale, et mieux affronter ses défis ; • Favoriser le passage à l'acte entrepreneurial à travers un accompagnement à l'affirmation de l'intention entrepreneuriale ; • Préparer les intentionnistes à devenir des entrepreneurs matures ayant le sens de la responsabilité sociale de l'entreprise ; 	<p>Indicateurs quantitatifs : Nombre de bénéficiaires, gisement potentiel local et régional ;</p> <p>Indicateurs qualitatifs : Taux de l'intention entrepreneuriale</p>

Axe 2 : suite

Axe d'intervention	Phase	Actions	Populations cibles	Chefs de file	Objectifs escomptés	Indicateurs de suivi
Axe 2 : Amélioration de l'offre d'accompagnement entrepreneurial	Phase 2 Création et stabilisation : (Amorçage des projets et Stabilisation de l'entreprise)	<p>A2.2.1 Développer et mettre à la disposition des intentionnistes/entrepreneurs une base de données à jour des études de marchés sectorielles.</p> <p>A2.2.2 Concevoir et mettre en place une stratégie qui consiste à favoriser le recours aux services d'accompagnement, et ce à travers :</p> <ul style="list-style-type: none"> La délivrance d'un « Passeport entreprise » avec un système à points pour chaque entreprise créée, lui permettant, d'une part, l'accès à tous les services d'accompagnement technique et financier offerts dans le cadre des programmes de l'Etat, et d'autre part, la gestion de son historique en terme de ces derniers. Ce qui constitue un outil efficace à la fois pour une gestion optimale des ressources de l'État et pour un suivi détaillé permettant de mesurer l'impact sur la performance de l'entreprise, et de mieux appréhender ses besoins en accompagnement tout au long de son parcours ; 	Toute entreprise créée (RC)	CRI	<ul style="list-style-type: none"> Orienter et assister à l'idéation et à l'étude de faisabilité ; Améliorer la prise de conscience quant à l'importance de l'accompagnement à la réussite entrepreneurial ; Encourager et favoriser le recours aux services d'accompagnement ; Promouvoir l'entrepreneuriat par vocation Vs l'entrepreneuriat de survie ; 	<p>Indicateurs quantitatifs : Nombre de bénéficiaires ;</p> <p>Nombre de passeport délivrés ;</p>

Axe 2 : suite

Axe d'intervention	Phase	Actions	Populations cibles	Chefs de file	Objectifs escomptés	Indicateurs de suivi
Axe 2 : Amélioration de l'offre d'accompagnement entrepreneurial	Phase 2 Création et stabilisation : (Amorçage des projets et Stabilisation de l'entreprise)	<p>A2.2.6 Développer un dispositif d'accompagnement technique et financier adapté à la catégorie « Startups technologiques » en impliquant les champions nationaux (OCP, Maroc Telecom, etc) ;</p> <p>A2.5 Assurer un accompagnement technique (groupé ou/et individualisé) d'une manière systématique à chaque création de startups au niveau du CRI.</p> <p>A2.6 Assurer un accompagnement technique (groupé ou individualisé) pour appuyer la stabilisation de la startup ;</p> <p>A2.7 Concevoir et mettre en place une stratégie visant à encourager le recours au capital risque du fait de son efficacité, à la fois pour le financement des projets et pour l'investissement dans des startups à fort potentiel de croissance.</p>	Toute Startup technologique à fort potentiel de croissance	ADD	<ul style="list-style-type: none"> • Outiller les porteurs de projets sur les compétences et les techniques nécessaires de démarrage, et de gestion de leurs startups ; • Appuyer les entreprises à dépasser la phase critique des premières années après le démarrage de l'activité (vallée de la mort < 3 ans), et à pérenniser leurs structures ; • Démocratiser l'accès au financement de l'amorçage des entreprises. 	<p>Indicateurs quantitatifs : Nombre de bénéficiaires , taux de survie (> 3 ans) ;</p> <p>Indicateurs qualitatifs : KPIs de l'entreprise</p>

Axe 2 : suite

Axe d'intervention	Phase	Actions	Populations cibles	Chefs de file	Objectifs escomptés	Indicateurs de suivi
Axe 2 : Amélioration de l'offre d'accompagnement entrepreneurial	Phase 2 Création et stabilisation : (Amorçage des projets et Stabilisation de l'entreprise)	<p>A2.2.8 Capitaliser sur l'existant pour le renforcement et l'amélioration de l'offre d'accompagnement technique et financier destinée à la population cible ;</p> <p>A2.2.9 Assurer un accompagnement technique adapté (groupé ou/et individualisé) à l'amorçage des projets d'entreprises ;</p> <p>A2.2.10 Assurer un accompagnement technique (groupé ou/et individualisé) pour appuyer la stabilisation des projets mis en place ;</p> <p>A2.2.11 Développer et démocratiser l'accès aux primes de subventions en phase de démarrage, et au dispositif du prêt d'honneur en phase de stabilisation et croissance.</p>	Porteurs de projets issus des milieux défavorisés	INDH & Fondation M5	<ul style="list-style-type: none"> • Outiller les porteurs de projets sur les compétences et les techniques nécessaires de démarrage, et de gestion de leurs projets ; • Appuyer ces entrepreneurs à pérenniser leurs projets ; • Démocratiser l'accès au financement de l'amorçage et de stabilisation des projets. 	<p>Indicateurs quantitatifs : Nombre de bénéficiaires , taux de survie (> 3 ans) ;</p> <p>Indicateurs qualitatifs : KPIs de l'entreprise</p>

Axe 2 : suite

Axe d'intervention	Phase	Actions	Populations cibles	Chefs de file	Objectifs escomptés	Indicateurs de suivi
Axe 2 : Amélioration de l'offre d'accompagnement entrepreneurial	Phase 2 Création et stabilisation : (Amorçage des projets et Stabilisation de l'entreprise)	A2.2.12 Concevoir et développer une offre d'accompagnement adaptée à la population d'auto-entrepreneurs en phase d'amorçage et de stabilisation de leurs activités. A2.2.13 Développer et démocratiser l'accès au dispositif du prêt d'honneur.	Auto-entrepreneurs	ANAPEC	<ul style="list-style-type: none"> Outiller les porteurs de projets sur les compétences et les techniques nécessaires de démarrage, et de gestion de leurs projets ; Appuyer les auto-entrepreneurs à pérenniser leurs projets ; Démocratiser l'accès au financement de l'amorçage et de stabilisation des projets. 	Indicateurs quantitatifs: Nombre de bénéficiaires, taux de survie (> 2 ans) ; Indicateurs qualitatifs : KPIs de l'activité ; taux de conversion des AE en TPE ;

NB : Le choix de l'ANAPEC est motivé par deux raisons :

- Son expérience dans l'accompagnement entrepreneurial des porteurs de projets ;
- Sa gestion des flux d'offres d'emploi, à en faire profiter les auto-entrepreneurs, qui Constituent une population dont les objectifs professionnels sont à cheval entre le salariat et l'entrepreneuriat.

Axe 2 : suite

Axe d'intervention	Phase	Actions	Population cibles	Chefs de file	Objectifs escomptés	Indicateurs de suivi
Axe 2 : Amélioration de l'offre d'accompagnement entrepreneurial	Phase 3 Croissance et Expansion :	A2.3.1 Capitaliser sur l'existant pour le renforcement et l'amélioration de l'offre d'accompagnement technique et financier destinée à la TPE.	Toute TPE entamant la phase de croissance ou d'expansion ;	MAROC PME	<ul style="list-style-type: none"> Appuyer les entreprises à se développer et à changer d'échelle 	Indicateurs quantitatifs : Nombre de bénéficiaires, etc. Indicateurs qualitatifs : KPIs de l'entreprise ; Taux de conversion des TPE en PME, de PME en ETI ;
		A2.3.2 Capitaliser sur l'existant pour le renforcement et l'amélioration de l'offre d'accompagnement technique et financier destinée à la PME.	Toute PME entamant la phase de croissance ou d'expansion ;	AMDIE		

Axe 2 : suite

Axe d'intervention	Phase	Actions	Population cibles	Chefs de file	Objectifs escomptés	Indicateurs de suivi
<p style="text-align: center;">Axe 2 : Amélioration de l'offre d'accompagnement entrepreneurial</p>	<p>Phase 4</p> <p>Difficulté et Post-échec :</p> <p>Prévention, et sauvegarde d'entreprise en difficulté</p>	<p>A2.4.1 Mettre en place d'un dispositif visant à anticiper les défaillances d'entreprises et à y apporter des mesures d'accompagnement adaptées.</p> <p>Les besoins en accompagnement identifiés :</p> <p>Accompagnement technique :</p> <ul style="list-style-type: none"> • Accompagnement technique et juridique ; • Coaching motivationnel ; • Services de médiation ; • Accompagnement à la reprise « Repreneuriat » ; <p>Accompagnement financier :</p> <ul style="list-style-type: none"> • Financement pour restructuration et redressement : prêt d'honneur et Subventions. 	Toute entreprise en difficulté	<p>Scénario 1 : Mise en place d'une unité/comité ad hoc, à l'instar du dispositif « Commissaires aux restructurations et à la prévention des difficultés des entreprises (CRP) » en France ;</p> <p>Scénario 2 : Confier la gestion à l'organisme dédié à l'entrepreneuriat à créer.</p>	<ul style="list-style-type: none"> • Détecter et soutenir les entreprises en difficulté pour assurer leur redressement et leur pérennité. 	<p>Indicateurs quantitatifs : Nombre d'entreprises en difficulté détectées, nombre d'entreprises bénéficiaires.</p> <p>Indicateurs qualitatifs : Taux de sauvegarde, Taux d'échec, KPIs d'entreprises.</p>
	<p>Résilience et rebond entrepreneurial</p>	<p>A2.4.2 Mettre en place un dispositif adapté au processus de post-échec entrepreneurial qui devraient tenir compte des 3 phases suivants :</p> <ul style="list-style-type: none"> • Impact à court terme dans la vie de l'entrepreneur du fait des coûts financiers, sociaux, et psychologiques, • Sense-making à moyen terme ; • Reconstruction professionnelle de l'individu à long terme. 	Entrepreneurs ayant échoué		<ul style="list-style-type: none"> • Valoriser et améliorer la résilience des entrepreneurs après un échec entrepreneurial et encourager par conséquent le rebond entrepreneurial 	<p>Indicateurs quantitatifs : Nombre d'entreprises bénéficiaires,</p> <p>Indicateurs qualitatifs : Taux de rebond entrepreneurial</p>

Axe 3 : Recommandations visant le renforcement de l'écosystème d'accompagnement entrepreneurial national

Axes d'intervention	Sous-axes	Actions	Responsables	Objectifs escomptés	Indicateurs de suivi
Axe 3 : Renforcement de l'écosystème d'accompagnement entrepreneurial	1. Capacitation des structures d'appui (privées)	A3.1.1 Promouvoir et faciliter l'accès des structures d'appui au programme de subventions à l'accompagnement PSA ; A3.1.2 Soutenir et mettre à la disposition des structures d'appui des locaux et de l'infrastructure nécessaire au sein des établissements publics (Universités, OFPPT, Collectivités, CCIS, etc).	All (6 acteurs publics précités)	<ul style="list-style-type: none"> • Professionnaliser les structures d'appui en vue d'améliorer leur performance sur le plan quantitatif et qualitatif à travers une capacitation d'ordre financier et logistique de leurs structures ; • Encourager à l'essaiage et à l'émersion de nouvelles structures dotées de ressources financières adéquates, et de compétences professionnalisées pour une meilleure couverture géographique. 	Indicateurs quantitatifs : Nombre de structures partenaires ; nombre de projets contractualisés, Indicateurs qualitatifs : KPIs de la structure d'appui.
		A3.1.3 Encourager par des incitations fiscales les entreprises : <ul style="list-style-type: none"> • à sponsoriser les événements organisés par ces structures ; • à externaliser la conception et la mise en place de leurs projets d'innovation et/ou de création de filiales (Spin off) aux structures d'appui. • 	MEF	<ul style="list-style-type: none"> • Favoriser l'implication des PME et GE dans l'écosystème d'accompagnement entrepreneurial. 	Indicateurs quantitatifs: Nombre d'entreprises bénéficiaires.
		A3.1.4 Former, accompagner, et faire monter en compétence le métier de l'accompagnateur en vue de développer un vivier de profils spécialisés en formation et en accompagnement entrepreneurial au niveau national et régional.	L'organisme dédié à l'entrepreneuriat	<ul style="list-style-type: none"> • Améliorer la qualité de la formation et de l'accompagnement entrepreneurial. 	Indicateurs quantitatifs: Nombre de bénéficiaire des formations pour formateurs ToT/accompagnateurs.

Axe 3 : suite

Axes d'intervention	Sous-axes	Actions	Responsables	Objectifs escomptés	Indicateurs de suivi
<p>Axe 3 : Renforcement de l'écosystème d'accompagnement entrepreneurial</p>	<p>2. Coordination et Synergie</p>	<p>A3.2.1 Jouer le rôle de fédérateur et encourager via le programme de subventions à l'accompagnement PNSA:</p> <ul style="list-style-type: none"> La création de fédérations et réseaux nationaux et régionaux des structures d'appui ; La création des espaces de coordination multi-partenariaux public – privé (services déconcentrés, collectivités territoriales, associations, etc.). 	<p>All (6 acteurs publics précités)</p>	<ul style="list-style-type: none"> Assurer un accompagnement entrepreneurial d'une manière intégrée et complémentaire ; Dynamiser l'écosystème en encourageant le travail en complémentarité et la coopération créatrice de synergies, au lieu de la compétition entre les intervenants. 	<p>Indicateurs quantitatifs : Nombre de partenariat entre structures ; nombre de fédérations, etc.</p> <p>Indicateurs qualitatifs : Accompagnement intégré, couverture régionale et territoriale.</p>

Axe 3 : suite

Axes d'intervention	Sous-axes	Actions	Responsables	Objectifs escomptés	Indicateurs de suivi
<p>Axe 3 : Renforcement de l'écosystème d'accompagnement entrepreneurial</p>	<p>3. Communication autour de l'entrepreneuriat (Bonnes pratiques, dispositifs, etc)</p>	<p>A3.3.1 Concevoir et mettre en place une stratégie de communication au niveau national et régional en On/offline ambitieuse, adaptée à toutes les catégories sociaux professionnels (en langues : arabe, et français) permettant :</p> <ul style="list-style-type: none"> • Une sensibilisation de type (push) pour une bonne prise de conscience de l'importance de l'accompagnement entrepreneurial dans la réussite entrepreneuriale ; • Une large communication sur les dispositifs d'accompagnement disponibles à l'échelle nationale et régionale ; • Une mise en place d'un numéro vert pour assister, orienter, et répondre à toutes les requêtes d'entrepreneurs. • Une couverture via une plateforme virtuelle nationale et régionale de tous les besoins de porteurs de projets/entrepreneurs en : <ul style="list-style-type: none"> ✓ Informations (procédures, agréments, études de marché, etc.) ✓ Informations sur les dispositifs d'accompagnement ; ✓ Formation (E-learning). ✓ Success et failed stories ✓ Annonces sur les événements (conférence, ateliers) qui traitent de la question de l'entrepreneuriat. 	<p>L'organisme dédié à l'entrepreneuriat</p>	<ul style="list-style-type: none"> • Assurer une bonne communication auprès de toute la population en âge de travailler sur le sujet de l'entrepreneuriat (bonnes pratiques, dispositifs) au niveau national, régional ; • Favoriser le recours aux services d'accompagnement entrepreneurial. 	<p>Indicateurs quantitatifs : Nombre de personnes touchées, nombre de visites/interactions sur la plateforme, etc.</p>

Conclusion

Le succès de toute stratégie de promotion de l'entrepreneuriat est fondamentalement lié à la qualité de l'accompagnement. Sa nature et son intensité doivent être adaptées au profil de l'entrepreneur ainsi que de l'entreprise à tous les niveaux de son cycle de vie. Au Maroc l'écosystème de l'accompagnement entrepreneurial demeure, malgré les efforts consentis, mal structuré et peu performant au vu de l'énorme besoin identifié.

La présente étude de diagnostic a permis de déceler plusieurs faiblesses et carences entravant le développement de cet écosystème. Celles-ci sont d'ordre financier et organisationnel. La fragilité financière due au manque d'appui financier en faveur des structures d'accompagnement, couplée aux problèmes d'absence de coordination entre les intervenants et de communication sur les mécanismes et dispositifs d'appui, constituent les véritables contraintes à l'émergence d'un écosystème d'accompagnement entrepreneurial performant et efficace au Maroc.

Outre les cartographies élaborées permettant une meilleure visibilité des parties prenantes de cet écosystème ainsi que de leur offre, les éléments ressortis de l'étude - mettent en évidence - les leviers clés sur lesquels les pouvoirs publics pourraient agir afin de transformer et à optimiser ledit écosystème, en mettant l'accent aussi bien sur l'entrepreneur que sur l'entreprise, et ce selon une approche de territorialisation permettant de faire émerger des structures d'appui performantes pour une couverture territoriale contextualisée, démocratisant l'accès aux différents services d'accompagnement de qualité et sans risque de discontinuité.

Liste de références

Alain Fayolle (2004) « entrepreneuriat et processus : faire du processus un objet de recherche », 7eme congré international francophone en entrepreneuriat et PME ;

Banque Mondiale, Rapport « Doing Business 2019 »

Baromètre de l'OMPIC « Analyse des radiations PM »

CGEM « Étude sur les leviers de la compétitivité des entreprises marocaines », 2014

CUSIN, J. (2017), « The role of the tutor in the resilience of the post-bankruptcy entrepreneur: the case of the 60.000 Rebonds association », *Revue de l'Entrepreneuriat*,

Degeorge, J. (2017). De la diversité du processus d'accompagnement entrepreneurial vers une meilleure complémentarité. *Revue de l'Entrepreneuriat*, vol. 16(2), 7-15. doi:10.3917/entre.162.0007.

FAYOLLE, A., LINAN, F. (2013), « The future of research on entrepreneurial intentions », *Journal of Business Research*, 67(5), 663-666.

FAYOLLE, A., LINAN, F. (2015), « A systematic literature review on entrepreneurial intentions : citation, the- matic analyses and research agenda », *International Entrepreneurship and Management Journal*, Spring, doi:10.1007/s11365-015-0356-5.

GARTNER, W.B. (1985), « A framework for describing and classifying the phenomenon of new venture creation », *Academy of Management Review*, 10(4), 696-70.

GEM « La dynamique entrepreneuriale au Maroc en 2018 » *Global Entrepreneurship Monitor, GEM 2018*.

Harvey Leibenstein, *Entrepreneurship and Development, The American Economic Review*, 1968.

Hernandez, É. & Redien-Collot, R. (2013). Efficacité et dévoilement entrepreneurial : le rôle des techniques de créativité. *Revue de l'Entrepreneuriat*, vol. 12(4), 11-34. doi:10.3917/entre.124.0011.

HCP- Enquête Nationale sur le Secteur Informel 2013-2014 -Principaux résultats -12 octobre 2016
Baromètre de l'OMPIC « Analyse des radiations PM »

KRUEGER, N., REILLEY, M., CARSRUD, A. (2000), « Competing models of entrepreneurial intentions », *Journal of Business Venturing*, vol. 15, pp. 411-432.

Mathot Ph., « accompagner l'entrepreneuriat, un impératif pour la croissance », *Rapport de la commission ministérielle conduite par Mathot, France, 2010*.

OXFAM 2019 « Un Maroc égalitaire, une taxation juste ».

Pailot, P. (1999), *Freins psychologiques et transmission d'entreprise : un cadre d'analyse fondé sur la méthode biographique*, *Revue Internationale PME*, 3(19), 9-32.

Paturel, R., Masmoudi R., 2005, «Les structures d'appui à la création d'entreprise : contribution en vue de l'évaluation de leurs performances», 4ème congrès de l'Académie de l'Entrepreneuriat, Paris, septembre.

Philippart, P. (2017). L'accompagnement de l'entrepreneur en difficulté : questions autour d'un phénomène complexe. Projectics / Proyéctica / Projectique, 16(1), 11-29. doi:10.3917/proj.016.0011.

Sen Amartya, Un nouveau modèle économique. Développement, justice, liberté, Odile Jacob, 2003.

Thomas, L. D. et E. Autio (2014), The fifth facet: The ecosystem as an organizational field, DRUID Society Conference, 16-18 Juin, Copenhagen, 1-33.

« *Compétitivité industrielle : À peine 1% des entreprises font de l'export* »
<https://www.leconomiste.com/article/1024582-competitivite-industrielle-peine-1-des-entreprises-font-de-l-export>

Note HCP « Principaux indicateurs du marché de travail relatifs à l'activité, à l'emploi et au chômage au titre l'année de 2018 »

Annexe 1. Fiches des acteurs et initiatives

1.1 Fiches acteurs du secteur privé



Nom	Injaz Al Maghrib
Catégorie	<ul style="list-style-type: none"> • Association
Services d'appui	<ul style="list-style-type: none"> • Initiation et formation à l'entrepreneuriat • Encadrement au montage de projets entrepreneuriaux • Organisation des compétitions au niveau régional puis au niveau national.
Type d'appui	<ul style="list-style-type: none"> • Technique
Cibles	<ul style="list-style-type: none"> • Collégiens des écoles publiques • Lycéens des écoles publiques • Etudiants des universités partenaires
Couverture territoriale	Tanger, Tétouan, Nador, Berkane, Oujda, Fès, Meknès, Khouribga, Kénitra, Salé, Rabat,,El Jadida, Safi, Marrakech, Agadir, Inzegane, Guelmim, Laâyoune, Dakhla
Site web	http://injaz-morocco.org/

Inspiration & Idéation		Intention entrepreneuriale	Création & Amorçage			Stabilisation & Consolidation			Croissance & Expansion			Difficulté & Sauvegarde		
- 18 ans	+ 18 ans	Porteurs de projets	AE	TPE	Start-up (Seed)	AE	TPE	Start-up (Early stage)	AE	TPE	Start-up (Growth stage)	PME	TPE	PME
✓	✓	✓												



Nom	AFEM Association des Femmes Chefs d'Entreprises du Maroc
Catégorie	<ul style="list-style-type: none"> Association
Services d'appui	<ul style="list-style-type: none"> Sensibilisation à l'entrepreneuriat Accompagnement des jeunes femmes porteuses de projet en création et post-crédation d'entreprises Coaching, mentoring, et networking Incubation et hébergement à des coûts réduits Nom de l'incubateur : Maroc Pionnières
Type d'appui	<ul style="list-style-type: none"> Technique
Cibles	<ul style="list-style-type: none"> Femmes porteuses de projets Femmes entrepreneures Hommes porteurs de projets (sous réserve de 50% d'actionariat réservé à une femme ou un groupe de femmes)
Couverture territoriale	<ul style="list-style-type: none"> Rabat, Casablanca, Tanger, Meknès, Marrakech et El Jadida
Site web	http://www.afem.ma/

Inspiration & Idéation		Intention entrepreneuriale		Création & Amorçage			Stabilisation & Consolidation			Croissance & Expansion			Difficulté & Sauvegarde		
- 18 ans	+ 18 ans	Porteurs de projets		AE	TPE	Start-up (Seed)	AE	TPE	Start-up (Early stage)	AE	TPE	Start-up (Growth stage)	PME	TPE	PME
	✓	✓	✓	✓	✓		✓	✓							



Nom	AMAPPE Association Marocaine d'Appui à la Promotion de la Petite Entreprise
Catégorie	<ul style="list-style-type: none"> Association
Services d'appui	<ul style="list-style-type: none"> Accompagnement des porteurs de projet en amont et aval de création de petites entreprises, coopératives, et les groupements d'Intérêts économiques GIE Renforcement des capacités des acteurs locaux de développement et d'appui à la création et au développement d'AGR
Type d'appui	<ul style="list-style-type: none"> Technique
Cibles	<ul style="list-style-type: none"> Femmes et hommes en situation de vulnérabilité, migrants
Couverture territoriale	Rabat, Casablanca, Tanger, Chefchaouen, Béni Mellal, Kénitra, l'oriental
Site web	http://www.amappe.org.ma/

Inspiration & Idéation		Intention entrepreneuriale	Création & Amorçage			Stabilisation & Consolidation		Croissance & Expansion		Difficulté & Sauvegarde				
- 18 ans	+ 18 ans	Porteurs de projets	AE	TPE	Start-up (Seed)	AE	TPE	Start-up (Early stage)	AE	TPE	Start-up (Growth stage)	PME	TPE	PME
	✓	✓		✓			✓							



Nom	ENACTUS
Catégorie	<ul style="list-style-type: none"> ONG Internationale
Services d'appui	<ul style="list-style-type: none"> Sensibilisation à l'entrepreneuriat Accompagnement des étudiants à la validation et la mise en œuvre de leurs projets d'entrepreneuriat social, à travers des événements, des formations et des concours nationaux et internationaux.
Type d'appui	<ul style="list-style-type: none"> Technique
Cibles	<ul style="list-style-type: none"> Etudiants dans l'enseignement supérieur
Couverture territoriale	<ul style="list-style-type: none"> Toutes les villes où il y a les établissements d'enseignement supérieurs
Site web	https://www.enactus-morocco.org

Inspiration & Idéation		Intention entrepreneuriale	Création & Amorçage			Stabilisation & Consolidation			Croissance & Expansion			Difficulté & Sauvegarde		
- 18 ans	+ 18 ans	Porteurs de projets	AE	TPE	Start-up (Seed)	AE	TPE	Start-up (Early stage)	AE	TPE	Start-up (Growth stage)	PME	TPE	PME
	✓	✓												

Nom	MCISE Centre Marocain pour l'Innovation et l'Entrepreneuriat
Catégorie	<ul style="list-style-type: none"> Association
Services d'appui	<ul style="list-style-type: none"> Formation et initiation à l'entrepreneuriat social Suivie par un coaching et accompagnement pour monter un business social Coworking et networking Organisation des compétitions entre les différents projets, d'abord au niveau régional puis au niveau national.
Type d'appui	<ul style="list-style-type: none"> Technique
Cibles	<ul style="list-style-type: none"> Elèves dans les établissements publics Porteurs de projets de type social
Couverture territoriale	<ul style="list-style-type: none"> Rabat, Salé, Tanger, Fes, Azrou, Errachidia, Nador, Taza, Tarfaya, Inezgan, Sebti Oulad Nemma, Tiznit, Khouribga, Azilal
Site web	<ul style="list-style-type: none"> www.mcise.org

Inspiration & Idéation		Intention entrepreneuriale		Création & Amorçage			Stabilisation & Consolidation			Croissance & Expansion			Difficulté & Sauvegarde		
- 18 ans	+ 18 ans	Porteurs de projets		AE	TPE	Start-up (Seed)	AE	TPE	Start-up (Early stage)	AE	TPE	Start-up (Growth stage)	PME	TPE	PME
✓	✓	✓		✓	✓	✓									



Nom	<ul style="list-style-type: none"> StartUp Maroc
Catégorie	<ul style="list-style-type: none"> Association
Services d'appui	<ul style="list-style-type: none"> Initiation des étudiants et jeunes à l'entrepreneuriat et la formation sur les différents outils et concepts de création de startups. Accompagnement et Mentoring des Startupeurs Offrir des prix financiers et connecter avec des investisseurs, business angels et institutions financières nationales et internationales.
Type d'appui	<ul style="list-style-type: none"> Technique Financier
Cibles	<ul style="list-style-type: none"> Etudiants Porteurs de projets innovants (Startups)
Couverture territoriale	<ul style="list-style-type: none"> Toutes les grandes villes
Site web	<ul style="list-style-type: none"> www.startupmaroc.org

Inspiration & Idéation		Intention entrepreneuriale		Création & Amorçage			Stabilisation & Consolidation			Croissance & Expansion			Difficulté & Sauvegarde		
- 18 ans	+ 18 ans	Porteurs de projets		AE	TPE	Start-up (Seed)	AE	TPE	Start-up (Early stage)	AE	TPE	Start-up (Growth stage)	PME	TPE	PME
	✓		✓			✓			✓			✓			



Nom	RMIE Réseau Maroc Incubation et Essaimage
Catégorie	<ul style="list-style-type: none"> • Association
Services d'appui	<ul style="list-style-type: none"> • Sensibilisation à l'entrepreneuriat • Orientation et aide à la formulation du projet ; • Formations à la création d'entreprise. • Networking • Renforcement des capacités des incubateurs membres de RMIE • L'encouragement et le soutien de l'activité de l'essaimage à partir des entreprises existantes ; • Appui Financier : Capital d'amorçage, Prêt d'honneur
Type d'appui	<ul style="list-style-type: none"> • Technique • Financier
Cibles	<ul style="list-style-type: none"> • Porteurs de projets
Couverture territoriale	<ul style="list-style-type: none"> • Toutes les grandes villes
Site web	<ul style="list-style-type: none"> • www.rmie.ma

Inspiration & Idéation		Intention entrepreneuriale		Création & Amorçage			Stabilisation & Consolidation			Croissance & Expansion			Difficulté & Sauvegarde		
- 18 ans	+ 18 ans	Porteurs de projets		AE	TPE	Start-up (Seed)	AE	TPE	Start-up (Early stage)	AE	TPE	Start-up (Growth stage)	PME	TPE	PME
	✓	✓			✓	✓									



Nom	<ul style="list-style-type: none"> REEM Moubadarat Réseau d'Education à l'Entrepreneuriat au Maroc
Catégorie	<ul style="list-style-type: none"> Association
Services d'appui	<ul style="list-style-type: none"> Accompagnement à la concrétisation des projets Accompagnement post-crétion à 3 ans Appui à l'accès au financement Networking
Type d'appui	<ul style="list-style-type: none"> Technique Financier
Cibles	<ul style="list-style-type: none"> Porteurs de projets Chefs d'entreprises
Couverture territoriale	<ul style="list-style-type: none"> Casablanca, Safi, Youssoufia
Site web	<ul style="list-style-type: none"> http://www.reem.ma

Inspiration & Idéation		Intention entrepreneuriale		Création & Amorçage			Stabilisation & Consolidation			Croissance & Expansion			Difficulté & Sauvegarde		
- 18 ans	+ 18 ans	Porteurs de projets		AE	TPE	Start-up (Seed)	AE	TPE	Start-up (Early stage)	AE	TPE	Start-up (Growth stage)	PME	TPE	PME
	✓	✓			✓			✓							



Nom	CJD Centre des Jeunes Dirigeants d'Entreprises
Catégorie	<ul style="list-style-type: none"> Association
Services d'appui	<ul style="list-style-type: none"> Sensibilisation à l'esprit d'entrepreneuriat Accompagnement à la concrétisation des projets Accompagnement post-crétion Appui à l'accès au marché Appui à l'accès au financement Networking
Type d'appui	<ul style="list-style-type: none"> Technique
Cibles	<ul style="list-style-type: none"> Porteurs de projets Chefs d'entreprises
Couverture territoriale	<ul style="list-style-type: none"> Rabat, Casablanca, Agadir, Tanger, Marrakech, Fes
Site web	<ul style="list-style-type: none"> http://www.cjd-maroc.net/

Inspiration & Idéation		Intention entrepreneuriale		Création & Amorçage			Stabilisation & Consolidation			Croissance & Expansion			Difficulté & Sauvegarde		
- 18 ans	+ 18 ans	Porteurs de projets		AE	TPE	Start-up (Seed)	AE	TPE	Start-up (Early stage)	AE	TPE	Start-up (Growth stage)	PME	TPE	PME
	✓	✓			✓			✓			✓		✓		



Nom	Jeunes Leaders Marocains JLM														
Catégorie	<ul style="list-style-type: none"> Association 														
Services d'appui	<ul style="list-style-type: none"> Sensibilisation à l'entrepreneuriat Formation et encadrement à la création et développement d'entreprises sociales 														
Type d'appui	<ul style="list-style-type: none"> Technique 														
Cibles	<ul style="list-style-type: none"> Etudiants dans l'enseignement supérieur 														
Couverture territoriale	<ul style="list-style-type: none"> Casablanca, El Jadida, Kénitra, Khouribga, Rabat 														
Site web	<ul style="list-style-type: none"> https://jlmhome.wixsite.com/jlmhome 														

Inspiration & Idéation		Intention entrepreneuriale		Création & Amorçage			Stabilisation & Consolidation			Croissance & Expansion			Difficulté & Sauvegarde		
- 18 ans	+ 18 ans	Porteurs de projets		AE	TPE	Start-up (Seed)	AE	TPE	Start-up (Early stage)	AE	TPE	Start-up (Growth stage)	PME	TPE	PME
	✓	✓													



Nom	<ul style="list-style-type: none"> USAID Career Center
Catégorie	<ul style="list-style-type: none"> ONG Internationale
Services d'appui	<ul style="list-style-type: none"> Sensibilisation à l'entrepreneuriat Formation et encadrement à la création d'entreprises
Type d'appui	<ul style="list-style-type: none"> Technique
Cibles	<ul style="list-style-type: none"> Etudiants dans l'enseignement supérieur
Couverture territoriale	<ul style="list-style-type: none"> Casablanca, Rabat, Tanger , Tétouan (bientôt)
Site web	https://vcc.careercenter.ma/vcc/

Inspiration & Idéation		Intention entrepreneuriale	Création & Amorçage			Stabilisation & Consolidation			Croissance & Expansion			Difficulté & Sauvegarde		
- 18 ans	+ 18 ans	Porteurs de projets	AE	TPE	Start-up (Seed)	AE	TPE	Start-up (Early stage)	AE	TPE	Start-up (Growth stage)	PME	TPE	PME
	✓	✓												



Nom	REM Réseau Entreprendre Maroc
Catégorie	<ul style="list-style-type: none"> • Association
Services d'appui	<ul style="list-style-type: none"> • Accompagnement à la création et post-crédation • Networking • Appui à l'accès au marché • Mentoring • Financement Prêt d'honneur (100 000 DH remboursable sur 5 ans, 150 000 en cas de deux personnes)
Type d'appui	<ul style="list-style-type: none"> • Technique • Financier
Cibles	<ul style="list-style-type: none"> • Projets créateurs d'emploi • Entreprises nouvellement créées • Entreprises établies
Couverture territoriale	<ul style="list-style-type: none"> • Casablanca, Marrakech, Rabat, Agadir, El Jadida, Khouribga Ben Guérir et Tanger
Site web	<ul style="list-style-type: none"> • https://www.reseau-entreprendre.org/maroc/

Inspiration & Idéation		Intention entrepreneuriale		Création & Amorçage			Stabilisation & Consolidation			Croissance & Expansion			Difficulté & Sauvegarde		
- 18 ans	+ 18 ans	Porteurs de projets		AE	TPE	Start-up (Seed)	AE	TPE	Start-up (Early stage)	AE	TPE	Start-up (Growth stage)	PME	TPE	PME
		✓			✓	✓		✓	✓		✓	✓			



Nom	CEED Centre of Entrepreneurial and Executive development
Catégorie	<ul style="list-style-type: none"> ONG Internationale
Services d'appui	<ul style="list-style-type: none"> Accompagnement post création (Croissance) Networking Appui à l'accès au financement Mentoring Renforcement des compétences des chefs des entreprises
Type d'appui	<ul style="list-style-type: none"> Technique
Cibles	<ul style="list-style-type: none"> Entreprises (stade précoce, et en phase croissance)
Couverture territoriale	<ul style="list-style-type: none"> Rabat, Casablanca
Site web	<ul style="list-style-type: none"> http://ceed-morocco.org/?lang=fr

Inspiration & Idéation		Intention entrepreneuriale		Création & Amorçage			Stabilisation & Consolidation			Croissance & Expansion			Difficulté & Sauvegarde		
- 18 ans	+ 18 ans	Porteurs de projets		AE	TPE	Start-up (Seed)	AE	TPE	Start-up (Early stage)	AE	TPE	Start-up (Growth stage)	PME	TPE	PME
								✓	✓		✓	✓			



Nom	ESPACE BIDAYA
Catégorie	<ul style="list-style-type: none"> • Association
Services d'appui	<ul style="list-style-type: none"> • Sensibilisation à l'entrepreneuriat social • Accompagnement à la création de startups • Formation et incubation • Accompagnement à l'accès au financement • Mentoring
Type d'appui	<ul style="list-style-type: none"> • Technique
Cibles	<ul style="list-style-type: none"> • Porteurs de projets innovants (Green Tech) • Associations travaillant avec des populations vulnérables
Couverture territoriale	<ul style="list-style-type: none"> • Casablanca
Site web	<ul style="list-style-type: none"> • https://www.bidaya.io/bidaya-space

Inspiration & Idéation		Intention entrepreneuriale	Création & Amorçage			Stabilisation & Consolidation			Croissance & Expansion			Difficulté & Sauvegarde		
- 18 ans	+ 18 ans	Porteurs de projets	AE	TPE	Start-up (Seed)	AE	TPE	Start-up (Early stage)	AE	TPE	Start-up (Growth stage)	PME	TPE	PME
		✓			✓			✓			✓			



Nom	ESPOD Association Marocaine pour la Promotion de l'Entreprise Féminine
Catégorie	<ul style="list-style-type: none"> • Association
Services d'appui	<ul style="list-style-type: none"> • Accompagnement à la création d'entreprises et coopératives • Renforcement des compétences managériales • Accompagnement à l'accès au marché • Networking
Type d'appui	<ul style="list-style-type: none"> • Technique
Cibles	<ul style="list-style-type: none"> • Femmes porteuses de projets et chefs d'entreprises/coopératives
Couverture territoriale	<ul style="list-style-type: none"> • Casablanca, Rabat, Fès, Tanger
Site web	<ul style="list-style-type: none"> • https://sites.google.com/site/espodcasablanca/home


Inspiration & Idéation		Intention entrepreneuriale		Création & Amorçage			Stabilisation & Consolidation			Croissance & Expansion			Difficulté & Sauvegarde	
- 18 ans	+ 18 ans	Porteurs de projets	AE	TPE	Start-up (Seed)	AE	TPE	Start-up (Early stage)	AE	TPE	Start-up (Growth stage)	PME	TPE	PME
		✓	✓	✓		✓	✓							



Nom	<ul style="list-style-type: none"> SMAEP Société de Management pour l'Auto-Entrepreneuriat Professionnel
Catégorie	<ul style="list-style-type: none"> Entreprise
Services d'appui	<ul style="list-style-type: none"> Sensibilisation à l'auto-entrepreneuriat Accompagnement des Auto-entrepreneurs au lancement de leur projets
Type d'appui	<ul style="list-style-type: none"> Technique
Cibles	<ul style="list-style-type: none"> Porteurs de projets (Auto-entrepreneurs)
Couverture territoriale	<ul style="list-style-type: none"> Casablanca, Rabat, Tanger
Site web	-

Inspiration & Idéation		Intention entrepreneuriale	Création & Amorçage			Stabilisation & Consolidation			Croissance & Expansion			Difficulté & Sauvegarde		
- 18 ans	+ 18 ans	Porteurs de projets	AE	TPE	Start-up (Seed)	AE	TPE	Start-up (Early stage)	AE	TPE	Start-up (Growth stage)	PME	TPE	PME
		✓	✓			✓								



Nom	REM Réseau Entrelles Maroc
Catégorie	<ul style="list-style-type: none"> Réseau d'associations
Services d'appui	<ul style="list-style-type: none"> Accompagnement des femmes entrepreneures de l'idée au développement de leurs entreprises Renforcement de leurs capacités managériales Networking
Type d'appui	<ul style="list-style-type: none"> Technique
Cibles	<ul style="list-style-type: none"> Femmes entrepreneures Femmes porteuses de projets (AGR)
Couverture territoriale	<ul style="list-style-type: none"> Rabat, Salé, Kenitra, Marrakech, Casablanca-Settat, Sous Mass, Daraa Tafilalet
Site web	 @association.entrelles

Inspiration & Idéation		Intention entrepreneuriale		Création & Amorçage			Stabilisation & Consolidation			Croissance & Expansion			Difficulté & Sauvegarde		
- 18 ans	+ 18 ans	Porteurs de projets		AE	TPE	Start-up (Seed)	AE	TPE	Start-up (Early stage)	AE	TPE	Start-up (Growth stage)	PME	TPE	PME
		✓			✓			✓			✓				



Nom	<ul style="list-style-type: none"> El Moukawila
Catégorie	<ul style="list-style-type: none"> Coopérative de services
Services d'appui	<ul style="list-style-type: none"> Accompagnement des femmes entrepreneures de l'idée au développement de leurs entreprises Renforcement de leurs capacités managériales Coaching Networking Organisation des expositions périodiques
Type d'appui	<ul style="list-style-type: none"> Technique
Cibles	<ul style="list-style-type: none"> Femmes en cours de réflexion et en phase de transition Femmes entrepreneures Femmes porteuses de projets
Couverture territoriale	<ul style="list-style-type: none"> Casablanca, Rabat, Agadir, El Jadida, El Hoceima, Fés et Marrakech
Site web	 @elmoukawila

Inspiration & Idéation		Intention entrepreneuriale		Création & Amorçage			Stabilisation & Consolidation			Croissance & Expansion			Difficulté & Sauvegarde		
- 18 ans	+ 18 ans	Porteurs de projets		AE	TPE	Start-up (Seed)	AE	TPE	Start-up (Early stage)	AE	TPE	Start-up (Growth stage)	PME	TPE	PME
		✓			✓			✓							



Nom	JCI Jeune Chambre Internationale du Maroc
Catégorie	<ul style="list-style-type: none"> ONG Internationale
Services d'appui	<ul style="list-style-type: none"> Campagnes de sensibilisation et promotion de l'entrepreneuriat Renforcement des capacités entrepreneuriales des jeunes Organisation des formations, conférences, échanges, compétitions (Mokawel Camp et Mokawel Abroad)
Type d'appui	<ul style="list-style-type: none"> Technique
Cibles	<ul style="list-style-type: none"> Public Porteurs de projets
Couverture territoriale	<ul style="list-style-type: none"> Tanger, Fès, Meknès, Rabat, Mohammedia, Casablanca, Settat, Marrakech, Agadir et Ouarzazate
Site web	<ul style="list-style-type: none"> http://jcasablanca.ma/jci-maroc

Inspiration & Idéation		Intention entrepreneuriale		Création & Amorçage			Stabilisation & Consolidation			Croissance & Expansion		Difficulté & Sauvegarde			
- 18 ans	+ 18 ans	Porteurs de projets		AE	TPE	Start-up (Seed)	AE	TPE	Start-up (Early stage)	AE	TPE	Start-up (Growth stage)	PME	TPE	PME
	✓	✓			✓										



Nom	Go4work
Catégorie	<ul style="list-style-type: none"> • Entreprise
Services d'appui	<ul style="list-style-type: none"> • Organisation d'atelier, rencontres pour la sensibilisation et promotion de l'entrepreneuriat • Renforcement des capacités entrepreneuriales des jeunes • Co-working space • Location des bureaux et salles de réunions
Type d'appui	<ul style="list-style-type: none"> • Technique
Cibles	<ul style="list-style-type: none"> • Startups, étudiants entrepreneurs, porteurs de projets
Couverture territoriale	<ul style="list-style-type: none"> • Casablanca
Site web	<ul style="list-style-type: none"> • http://go4work.ma/

Inspiration & Idéation		Intention entrepreneuriale		Création & Amorçage			Stabilisation & Consolidation			Croissance & Expansion			Difficulté & Sauvegarde		
- 18 ans	+ 18 ans	Porteurs de projets		AE	TPE	Start-up (Seed)	AE	TPE	Start-up (Early stage)	AE	TPE	Start-up (Growth stage)	PME	TPE	PME
		✓			✓			✓							



Nom	Startup Your Life
Catégorie	<ul style="list-style-type: none"> ONG Internationale
Services d'appui	<ul style="list-style-type: none"> Accompagnement des porteurs de projets innovants et Startups Mentoring et Networking Accompagnement à l'accès au financement Organisation des compétitions et Bootcamp (Ex :Seedstars Africa)
Type d'appui	<ul style="list-style-type: none"> Technique Financier
Cibles	<ul style="list-style-type: none"> Porteurs de projets innovants Startupeurs
Couverture territoriale	<ul style="list-style-type: none"> Casablanca
Site web	<ul style="list-style-type: none"> http://startupyourlife.org/

Inspiration & Idéation		Intention entrepreneuriale	Création & Amorçage			Stabilisation & Consolidation			Croissance & Expansion			Difficulté & Sauvegarde		
-18 ans	+18 ans	Porteurs de projets	AE	TPE	Start-up (Seed)	AE	TPE	Start-up (Early stage)	AE	TPE	Start-up (Growth stage)	PME	TPE	PME
					✓			✓						



Nom	L'Heure Joyeuse
Catégorie	<ul style="list-style-type: none"> • Association
Services d'appui	<ul style="list-style-type: none"> • Sensibilisation et formation à l'entrepreneuriat • Accompagnement des porteurs de projets à la création d'entreprise • Organisation des compétitions
Type d'appui	<ul style="list-style-type: none"> • Technique
Cibles	<ul style="list-style-type: none"> • Jeunes porteurs de projets issus des quartiers défavorisés
Couverture territoriale	<ul style="list-style-type: none"> • Casablanca
Site web	<ul style="list-style-type: none"> • http://www.heurejoyeuse.ma

Inspiration & Idéation		Intention entrepreneuriale	Création & Amorçage			Stabilisation & Consolidation		Croissance & Expansion		Difficulté & Sauvegarde				
- 18 ans	+ 18 ans	Porteurs de projets	AE	TPE	Start-up (Seed)	AE	TPE	Start-up (Early stage)	AE	TPE	Start-up (Growth stage)	PME	TPE	PME
✓	✓	✓												



Nom	Fondation Moubadara pour les Jeunes et l'Entrepreneuriat
Catégorie	<ul style="list-style-type: none"> • Association
Services d'appui	<ul style="list-style-type: none"> • Sensibilisation à l'entrepreneuriat • Accompagnement et orientation des jeunes porteurs de projets • Organisation d'événements visant la promotion des investissements au profit des Auto-entrepreneurs, TPEs et PME (MOUBADARA : salon des entrepreneurs, forums, Caravanes/guichets, trophées de création d'entreprise)
Type d'appui	<ul style="list-style-type: none"> • Technique
Cibles	<ul style="list-style-type: none"> • Jeunes porteurs de projets • Auto-entrepreneurs • TPEs • PME
Couverture territoriale	<ul style="list-style-type: none"> • Casablanca
Site web	 @fmje.ma

Inspiration & Idéation		Intention entrepreneuriale	Création & Amorçage			Stabilisation & Consolidation			Croissance & Expansion			Difficulté & Sauvegarde		
- 18 ans	+ 18 ans	Porteurs de projets	AE	TPE	Start-up (Seed)	AE	TPE	Start-up (Early stage)	AE	TPE	Start-up (Growth stage)	PME	TPE	PME
	✓	✓	✓	✓		✓	✓							



Nom	FCE Fondation Création d'Entreprises
Catégorie	<ul style="list-style-type: none"> Association
Services d'appui	<ul style="list-style-type: none"> Renseignements, orientations, informations, conseil Accompagnement des porteurs de projets en pré-crédation Le suivi post-crédation des entreprises récemment créées Accompagnement à l'accès au financement
Type d'appui	<ul style="list-style-type: none"> Technique
Cibles	<ul style="list-style-type: none"> Porteurs de projets
Couverture territoriale	<ul style="list-style-type: none"> Toutes les grandes villes
Site web	<ul style="list-style-type: none"> www.fondationinvest.ma

Inspiration & Idéation		Intention entrepreneuriale		Crédation & Amorçage			Stabilisation & Consolidation			Croissance & Expansion			Difficulté & Sauvegarde		
- 18 ans	+ 18 ans	Porteurs de projets		AE	TPE	Start-up (Seed)	AE	TPE	Start-up (Early stage)	AE	TPE	Start-up (Growth stage)	PME	TPE	PME
					✓			✓							

Nom	Entrepreneurship Center
Catégorie	<ul style="list-style-type: none"> Association
Services d'appui	<ul style="list-style-type: none"> Formation de longue durée (6mois à en entrepreneuriat Accompagnement à la préparation de projets entrepreneuriaux de type social
Type d'appui	<ul style="list-style-type: none"> Technique
Cibles	<ul style="list-style-type: none"> Jeunes diplômés de l'enseignement supérieur
Couverture territoriale	<ul style="list-style-type: none"> Casablanca
Site web	@ecmorocco

Inspiration & Idéation		Intention entrepreneuriale		Création & Amorçage			Stabilisation & Consolidation			Croissance & Expansion			Difficulté & Sauvegarde		
- 18 ans	+ 18 ans	Porteurs de projets		AE	TPE	Start-up (Seed)	AE	TPE	Start-up (Early stage)	AE	TPE	Start-up (Growth stage)	PME	TPE	PME
	✓	✓													

CLUSTER SOLAIRE

Nom	Climate Innovation Center
Catégorie	<ul style="list-style-type: none"> • Association
Services d'appui	<ul style="list-style-type: none"> • Accompagnement des porteurs de projets dans le domaine des énergies renouvelables à la création d'entreprise • Incubation • Coaching et networking • Accompagnement des startups pour leur développement commercial • Accompagnement personnalisé (Formations, aide à la certification, soutien au référencement auprès des acheteurs internationaux...)
Type d'appui	<ul style="list-style-type: none"> • Technique
Cibles	<ul style="list-style-type: none"> • Porteurs de projets et startups opérant dans le domaine des énergies renouvelables
Couverture territoriale	<ul style="list-style-type: none"> • Casablanca
Site web	<ul style="list-style-type: none"> • http://41.77.115.155/~clustersolaire/cic-maroc/

Inspiration & Idéation		Intention entrepreneuriale		Création & Amorçage			Stabilisation & Consolidation			Croissance & Expansion			Difficulté & Sauvegarde		
- 18 ans	+ 18 ans	Porteurs de projets		AE	TPE	Start-up (Seed)	AE	TPE	Start-up (Early stage)	AE	TPE	Start-up (Growth stage)	PME	TPE	PME
		✓				✓			✓			✓			



Nom	Association Maroc Entrepreneur
Catégorie	<ul style="list-style-type: none"> • Association
Services d'appui	<ul style="list-style-type: none"> • Accompagnement des cadres et étudiants MRE à la création d'entreprise au Maroc • Organisation d'événements visant la promotion de l'entrepreneuriat au Maroc auprès des MRE (Conférence – débat, etc) • Networking • Accompagnement à l'accès au financement (mise en relation avec Business Angels, Fond de capital risque,
Type d'appui	<ul style="list-style-type: none"> • Technique
Cibles	<ul style="list-style-type: none"> • Etudiants et cadres MRE
Couverture territoriale	<ul style="list-style-type: none"> • Paris et Londres
Site web	http://www.marocentrepreneurs.com/

Inspiration & Idéation		Intention entrepreneuriale	Création & Amorçage			Stabilisation & Consolidation			Croissance & Expansion			Difficulté & Sauvegarde		
- 18 ans	+ 18 ans	Porteurs de projets	AE	TPE	Start-up (Seed)	AE	TPE	Start-up (Early stage)	AE	TPE	Start-up (Growth stage)	PME	TPE	PME
		✓		✓										



Nom	Impact Lab
Catégorie	<ul style="list-style-type: none"> Réseau mondial de l'innovation
Services d'appui	<ul style="list-style-type: none"> Accompagnement des startups pour leur accélération Mentoring Promotion de l'innovation au sein des structures nouvelles et existantes
Type d'appui	<ul style="list-style-type: none"> Technique
Cibles	<ul style="list-style-type: none"> Start-ups matures ayant déjà validé de leur marché
Couverture territoriale	<ul style="list-style-type: none"> Casablanca
Site web	<ul style="list-style-type: none"> https://urlz.fr/ajL0

Inspiration & Idéation		Intention entrepreneuriale		Création & Amorçage			Stabilisation & Consolidation			Croissance & Expansion			Difficulté & Sauvegarde		
- 18 ans	+ 18 ans	Porteurs de projets		AE	TPE	Start-up (Seed)	AE	TPE	Start-up (Early stage)	AE	TPE	Start-up (Growth stage)	PME	TPE	PME
						✓			✓			✓			



Nom	ESTEM Morocco
Catégorie	<ul style="list-style-type: none"> ONG Internationale
Services d'appui	<ul style="list-style-type: none"> Sensibilisation et formation à l'entrepreneuriat au profit des lycéennes Accompagnement de l'idée à la validation de projet Organisation des compétitions
Type d'appui	<ul style="list-style-type: none"> Technique
Cibles	<ul style="list-style-type: none"> Jeunes lycéennes
Couverture territoriale	<ul style="list-style-type: none"> Rabat
Site web	<ul style="list-style-type: none"> http://estem-morocco.org/

Inspiration & Idéation		Intention entrepreneuriale		Création & Amorçage			Stabilisation & Consolidation			Croissance & Expansion			Difficulté & Sauvegarde		
- 18 ans	+ 18 ans	Porteurs de projets		AE	TPE	Start-up (Seed)	AE	TPE	Start-up (Early stage)	AE	TPE	Start-up (Growth stage)	PME	TPE	PME
✓															



Nom	LaFactory
Catégorie	<ul style="list-style-type: none"> Accompagne
Services d'appui	<ul style="list-style-type: none"> Accompagnement des startups pour leur accélération Mentoring et coaching Accès à des technologies de rupture (ex : imprimante 3D) Mise en relation avec des GE
Type d'appui	<ul style="list-style-type: none"> Technique Financier
Cibles	<ul style="list-style-type: none"> Porteurs de projets innovants et startups dans les solutions informatiques à forte valeur ajoutée
Couverture territoriale	<ul style="list-style-type: none"> Casablanca
Site web	<ul style="list-style-type: none"> http://lafactory.co/

Inspiration & Idéation		Intention entrepreneuriale		Création & Amorçage			Stabilisation & Consolidation			Croissance & Expansion			Difficulté & Sauvegarde		
- 18 ans	+ 18 ans	Porteurs de projets		AE	TPE	Start-up (Seed)	AE	TPE	Start-up (Early stage)	AE	TPE	Start-up (Growth stage)	PME	TPE	PME
						✓			✓			✓			

Nom	Emerging Business Factory
Catégorie	<ul style="list-style-type: none"> Incubateur
Services d'appui	<ul style="list-style-type: none"> Accompagnement des porteurs de projets innovants Location des bureaux et salles de réunions Organisation des évènements (conférence débat, rencontres avec des entrepreneurs et mentors, etc)
Type d'appui	<ul style="list-style-type: none"> Technique
Cibles	<ul style="list-style-type: none"> Porteurs de projets innovants et start ups
Couverture territoriale	<ul style="list-style-type: none"> Marrakech
Site web	<ul style="list-style-type: none"> www.emergingbusinessfactory.com

Inspiration & Idéation		Intention entrepreneuriale		Création & Amorçage			Stabilisation & Consolidation			Croissance & Expansion			Difficulté & Sauvegarde		
- 18 ans	+ 18 ans	Porteurs de projets		AE	TPE	Start-up (Seed)	AE	TPE	Start-up (Early stage)	AE	TPE	Start-up (Growth stage)	PME	TPE	PME
		✓				✓			✓			✓			



Nom	New Work Lab
Catégorie	<ul style="list-style-type: none"> Co-working space
Services d'appui	<ul style="list-style-type: none"> Sensibilisation et formation à l'entrepreneuriat Accompagnement des startupeurs pour l'accélération de projets Location des bureaux et salles de réunions Organisation des évènements pour l'encouragement à l'entrepreneuriat
Type d'appui	<ul style="list-style-type: none"> Technique
Cibles	<ul style="list-style-type: none"> Porteurs de projets innovants et start ups
Couverture territoriale	<ul style="list-style-type: none"> Casablanca
Site web	<ul style="list-style-type: none"> http://class.newworklab.com/

Inspiration & Idéation		Intention entrepreneuriale		Création & Amorçage			Stabilisation & Consolidation			Croissance & Expansion			Difficulté & Sauvegarde		
- 18 ans	+ 18 ans	Porteurs de projets		AE	TPE	Start-up (Seed)	AE	TPE	Start-up (Early stage)	AE	TPE	Start-up (Growth stage)	PME	TPE	PME
	✓	✓													



Nom	<ul style="list-style-type: none"> INCO Scholar
Catégorie	<ul style="list-style-type: none"> ONG Internationale
Services d'appui	<ul style="list-style-type: none"> Sensibilisation et formation à l'entrepreneuriat Accompagne à la création et le développement de leur projet d'entreprise innovante à fort impact social et/ou environnemental. Appui à l'accès au financement Co-working space
Type d'appui	<ul style="list-style-type: none"> Technique
Cibles	<ul style="list-style-type: none"> Etudiants de l'université Hassan II
Couverture territoriale	<ul style="list-style-type: none"> Casablanca
Site web	<ul style="list-style-type: none"> https://www.incoscholar.com/

Inspiration & Idéation		Intention entrepreneuriale	Création & Amorçage			Stabilisation & Consolidation			Croissance & Expansion			Difficulté & Sauvegarde		
- 18 ans	+ 18 ans	Porteurs de projets	AE	TPE	Start-up (Seed)	AE	TPE	Start-up (Early stage)	AE	TPE	Start-up (Growth stage)	PME	TPE	PME
	✓	✓												



Nom	AJTCD Association de la Jeunesse de Tamdout pour la Culture et le Développement
Catégorie	<ul style="list-style-type: none"> Association
Services d'appui	<ul style="list-style-type: none"> Sensibilisation et formation à l'entrepreneuriat Renforcement des capacités (Soft skills) des jeunes porteurs de projets Accompagne à la création et le développement de leur projet d'entreprise
Type d'appui	<ul style="list-style-type: none"> Technique
Cibles	<ul style="list-style-type: none"> Elèves et étudiants
Couverture territoriale	<ul style="list-style-type: none"> Agadir, Zagora, Tata, Ouarzazate
Site web	<ul style="list-style-type: none"> http://www.ajtcd.org

Inspiration & Idéation		Intention entrepreneuriale	Création & Amorçage			Stabilisation & Consolidation			Croissance & Expansion			Difficulté & Sauvegarde		
- 18 ans	+ 18 ans	Porteurs de projets	AE	TPE	Start-up (Seed)	AE	TPE	Start-up (Early stage)	AE	TPE	Start-up (Growth stage)	PME	TPE	PME
✓	✓	✓												



Nom	<ul style="list-style-type: none"> L'BLEND
Catégorie	<ul style="list-style-type: none"> Association
Services d'appui	<ul style="list-style-type: none"> Sensibilisation à l'innovation et à l'entrepreneuriat Co-working space
Type d'appui	<ul style="list-style-type: none"> Technique
Cibles	<ul style="list-style-type: none"> Jeunes de la ville de Tiznit
Couverture territoriale	<ul style="list-style-type: none"> Tiznit
Site web	<ul style="list-style-type: none"> http://lblend.org

Inspiration & Idéation		Intention entrepreneuriale	Création & Amorçage			Stabilisation & Consolidation			Croissance & Expansion			Difficulté & Sauvegarde		
- 18 ans	+ 18 ans	Porteurs de projets	AE	TPE	Start-up (Seed)	AE	TPE	Start-up (Early stage)	AE	TPE	Start-up (Growth stage)	PME	TPE	PME
✓														



Nom	<ul style="list-style-type: none"> • ENDEAVOR
Catégorie	<ul style="list-style-type: none"> • Réseau mondial
Services d'appui	<ul style="list-style-type: none"> • Accompagnement des startups pour le développement et expansion, notamment à l'international • Mise en réseau d'entrepreneurs et investisseurs internationaux • Financement (capital risque)
Type d'appui	<ul style="list-style-type: none"> • Technique • Financier
Cibles	<ul style="list-style-type: none"> • Start up et entreprises à fort potentiel de développement
Couverture territoriale	<ul style="list-style-type: none"> • Casablanca
Site web	<ul style="list-style-type: none"> • https://endeavor.org/location/morocco/

Inspiration & Idéation		Intention entrepreneuriale		Création & Amorçage			Stabilisation & Consolidation			Croissance & Expansion			Difficulté & Sauvegarde		
- 18 ans	+ 18 ans	Porteurs de projets		AE	TPE	Start-up (Seed)	AE	TPE	Start-up (Early stage)	AE	TPE	Start-up (Growth stage)	PME	TPE	PME
												✓			



Nom	<ul style="list-style-type: none"> ISMD Initiative Souss Massa
Catégorie	<ul style="list-style-type: none"> Association
Services d'appui	<ul style="list-style-type: none"> Orientation et aide à la formulation du projet ; Accompagnement à la création d'entreprise Renforcement des capacités des entrepreneurs Appui Financier : Prêt d'honneur
Type d'appui	<ul style="list-style-type: none"> Technique Financier
Cibles	<ul style="list-style-type: none"> Porteurs de projets (y compris les auto-entrepreneurs)
Couverture territoriale	<ul style="list-style-type: none"> Agadir, Inezgan, Taroudant, Tata, Tiznit, Chtouka-Aït Baha
Site web	<ul style="list-style-type: none"> http://www.smdinitiative.com

Inspiration & Idéation		Intention entrepreneuriale		Création & Amorçage			Stabilisation & Consolidation			Croissance & Expansion			Difficulté & Sauvegarde		
- 18 ans	+ 18 ans	Porteurs de projets		AE	TPE	Start-up (Seed)	AE	TPE	Start-up (Early stage)	AE	TPE	Start-up (Growth stage)	PME	TPE	PME
		✓		✓	✓										



Nom	<ul style="list-style-type: none"> GIAC Groupement Interprofessionnels d'Aide au Conseil
Catégorie	<ul style="list-style-type: none"> Groupements Interprofessionnels
Services d'appui	<ul style="list-style-type: none"> Financement à hauteur de 70% des prestations de diagnostic stratégique et de l'ingénierie de formation au profit des entreprises
Type d'appui	<ul style="list-style-type: none"> Financier (remboursement des prestations)
Cibles	<ul style="list-style-type: none"> TPE et PME adhérentes
Couverture territoriale	<ul style="list-style-type: none"> Tout le territoire national
Site web	<ul style="list-style-type: none"> https://giac1.ma

Inspiration & Idéation		Intention entrepreneuriale		Création & Amorçage			Stabilisation & Consolidation			Croissance & Expansion			Difficulté & Sauvegarde		
- 18 ans	+ 18 ans	Porteurs de projets		AE	TPE	Start-up (Seed)	AE	TPE	Start-up (Early stage)	AE	TPE	Start-up (Growth stage)	PME	TPE	PME
					✓			✓			✓		✓		



Nom	<ul style="list-style-type: none"> Technopark
Catégorie	<ul style="list-style-type: none"> Société anonyme
Services d'appui	<ul style="list-style-type: none"> La mise à disposition des locaux prêt à l'emploi à des tarifs préférentiels qui donne accès à plusieurs service de proximité
Type d'appui	<ul style="list-style-type: none"> Logistique
Cibles	<ul style="list-style-type: none"> Toute entreprise opérant dans les NTIC
Couverture territoriale	<ul style="list-style-type: none"> Rabat, Casablanca, Tanger
Site web	<ul style="list-style-type: none"> www.technopark.ma

Inspiration & Idéation		Intention entrepreneuriale		Création & Amorçage			Stabilisation & Consolidation			Croissance & Expansion			Difficulté & Sauvegarde		
- 18 ans	+ 18 ans	Porteurs de projets		AE	TPE	Start-up (Seed)	AE	TPE	Start-up (Early stage)	AE	TPE	Start-up (Growth stage)	PME	TPE	PME
					✓	✓									



Nom	<ul style="list-style-type: none"> ALPHABOOST
Catégorie	<ul style="list-style-type: none"> Société
Services d'appui	<ul style="list-style-type: none"> Sensibilisation, vulgarisation de la culture entrepreneuriale auprès des jeunes des quartiers. Renforcement des capacités des porteurs de projets Accompagnement à la création d'entreprises Hébergement juridique et incubation allant jusqu'à 24 mois L'appui financier par des rémunération mensuelle au profit des porteurs de projets afin de pouvoir se livrer complètement à leurs projets
Type d'appui	<ul style="list-style-type: none"> Technique, logistique, et financier (personnel)
Cibles	<ul style="list-style-type: none"> Tout porteur de projets innovant âgé de plus de 18 ans
Couverture territoriale	<ul style="list-style-type: none"> Rabat, Tanger
Site web	<ul style="list-style-type: none"> www.alphaboost.ma

Inspiration & Idéation		Intention entrepreneuriale	Création & Amorçage			Stabilisation & Consolidation			Croissance & Expansion			Difficulté & Sauvegarde		
- 18 ans	+ 18 ans	Porteurs de projets	AE	TPE	Start-up (Seed)	AE	TPE	Start-up (Early stage)	AE	TPE	Start-up (Growth stage)	PME	TPE	PME
	✓	✓	✓	✓	✓	✓	✓	✓						



Nom	<ul style="list-style-type: none"> Cluster CE3M
Catégorie	<ul style="list-style-type: none"> Association
Services d'appui	<ul style="list-style-type: none"> Accompagnement à l'innovation du « projet au produit » Accompagnement dans la recherche des financements des projets. Mise à disposition de plusieurs outils méthodologiques et de contrats-type (propriété industrielle). Aide au Recrutement et à la formation. Soutien au développement à l'international. Aide au montage des projets collaboratifs et mise en valeur de la recherche auprès des professionnels. Aide en matière de communication au niveau des manifestations nationales et internationales.
Type d'appui	<ul style="list-style-type: none"> Technique, logistique
Cibles	<ul style="list-style-type: none"> Porteurs de projets innovant dans les secteurs de la mécanique, électronique, mécatronique TPE et PME dans le même secteur
Couverture territoriale	<ul style="list-style-type: none"> Mohammedia
Site web	<ul style="list-style-type: none"> https://ce3m.ma

Inspiration & Idéation		Intention entrepreneuriale		Création & Amorçage			Stabilisation & Consolidation			Croissance & Expansion			Difficulté & Sauvegarde		
- 18 ans	+ 18 ans	Porteurs de projets		AE	TPE	Start-up (Seed)	AE	TPE	Start-up (Early stage)	AE	TPE	Start-up (Growth stage)	PME	TPE	PME
						✓			✓			✓	✓		



Nom	<ul style="list-style-type: none"> Cluster MENARA
Catégorie	<ul style="list-style-type: none"> Association
Services d'appui	<ul style="list-style-type: none"> Accompagnement des porteurs de projets innovants dans les industries alimentaires et cosmétiques ; Promouvoir l'innovation Accompagnement dans la recherche des financements des projets. Faciliter la croissance des PME grâce à l'Interclustering Incuber des startups innovantes ; Aider les entreprises internationales et les investisseurs à se développer au Maroc.
Type d'appui	<ul style="list-style-type: none"> Technique et logistique
Cibles	<ul style="list-style-type: none"> Porteurs de projets innovants dans les industries alimentaires et cosmétiques ; TPE et PME opérant dans les mêmes secteurs
Couverture territoriale	<ul style="list-style-type: none"> Marrakech
Site web	<ul style="list-style-type: none"> http://www.clustermenara.com/

Inspiration & Idéation		Intention entrepreneuriale		Création & Amorçage			Stabilisation & Consolidation			Croissance & Expansion			Difficulté & Sauvegarde		
- 18 ans	+ 18 ans	Porteurs de projets		AE	TPE	Start-up (Seed)	AE	TPE	Start-up (Early stage)	AE	TPE	Start-up (Growth stage)	PME	TPE	PME
						✓			✓			✓	✓		



Nom	<ul style="list-style-type: none"> Happy Ventures
Catégorie	<ul style="list-style-type: none"> Société
Services d'appui	<ul style="list-style-type: none"> Accompagnement des porteurs de projets technologiques innovants à la concrétisation de leurs projets Accompagnement des startups pour leur accélération Accompagnement à l'accès à des technologies et au financement
Type d'appui	<ul style="list-style-type: none"> Technique
Cibles	<ul style="list-style-type: none"> Porteurs de projets technologiques innovants
Couverture territoriale	<ul style="list-style-type: none"> Casablanca
Site web	<ul style="list-style-type: none"> https://www.happyventures.ma/

Inspiration & Idéation		Intention entrepreneuriale	Création & Amorçage			Stabilisation & Consolidation			Croissance & Expansion			Difficulté & Sauvegarde		
- 18 ans	+ 18 ans	Porteurs de projets	AE	TPE	Start-up (Seed)	AE	TPE	Start-up (Early stage)	AE	TPE	Start-up (Growth stage)	PME	TPE	PME
					✓			✓			✓			



Nom	<ul style="list-style-type: none"> Kluster CFCIM
Catégorie	<ul style="list-style-type: none"> Société
Services d'appui	<ul style="list-style-type: none"> Sensibilisation et formation à l'entrepreneuriat Accompagnement des porteurs de projets innovant à la création et le développement de leur projet d'entreprise Appui à l'accès au financement Réseautage Co-working space
Type d'appui	<ul style="list-style-type: none"> Technique, et logistique
Cibles	<ul style="list-style-type: none"> Porteurs de projets innovants à fort potentiel de croissance TPE et PME
Couverture territoriale	<ul style="list-style-type: none"> Casablanca
Site web	<ul style="list-style-type: none"> https://www.cfcim.org/kluster#

Inspiration & Idéation		Intention entrepreneuriale		Création & Amorçage			Stabilisation & Consolidation			Croissance & Expansion			Difficulté & Sauvegarde		
- 18 ans	+ 18 ans	Porteurs de projets		AE	TPE	Start-up (Seed)	AE	TPE	Start-up (Early stage)	AE	TPE	Start-up (Growth stage)	PME	TPE	PME
		✓				✓			✓			✓	✓		



Nom	<ul style="list-style-type: none"> Creative Lab
Catégorie	<ul style="list-style-type: none"> Société
Services d'appui	<ul style="list-style-type: none"> Accompagnement des porteurs de projets innovant à la création et le développement de leur projet d'entreprise Appui à l'accès au financement Réseautage Co-working space
Type d'appui	<ul style="list-style-type: none"> Technique, et logistique
Cibles	<ul style="list-style-type: none"> Porteurs de projets innovants à fort potentiel de croissance PME
Couverture territoriale	<ul style="list-style-type: none"> Marrakech
Site web	<ul style="list-style-type: none"> http://creativelab.ma/

Inspiration & Idéation		Intention entrepreneuriale		Création & Amorçage			Stabilisation & Consolidation			Croissance & Expansion			Difficulté & Sauvegarde		
- 18 ans	+ 18 ans	Porteurs de projets		AE	TPE	Start-up (Seed)	AE	TPE	Start-up (Early stage)	AE	TPE	Start-up (Growth stage)	PME	TPE	PME
		✓				✓			✓			✓	✓		



Nom	<ul style="list-style-type: none"> • Seedspace Casablanca
Catégorie	<ul style="list-style-type: none"> • Société
Services d'appui	<ul style="list-style-type: none"> • Accompagnement de startups dans le développement de leurs projets d'entreprise • Appui à l'accès au financement • Réseautage • Co-working space
Type d'appui	<ul style="list-style-type: none"> • Technique, et logistique
Cibles	<ul style="list-style-type: none"> • Startups
Couverture territoriale	<ul style="list-style-type: none"> • Casablanca
Site web	<ul style="list-style-type: none"> • https://www.seedspace.co/en/cities/morocco-casablanca/

Inspiration & Idéation		Intention entrepreneuriale		Création & Amorçage			Stabilisation & Consolidation			Croissance & Expansion		Difficulté & Sauvegarde			
- 18 ans	+ 18 ans	Porteurs de projets		AE	TPE	Start-up (Seed)	AE	TPE	Start-up (Early stage)	AE	TPE	Start-up (Growth stage)	PME	TPE	PME
		✓				✓			✓			✓			



Nom	<ul style="list-style-type: none"> Mowgli Maroc
Catégorie	<ul style="list-style-type: none"> Société
Services d'appui	<ul style="list-style-type: none"> Accompagnement des entrepreneurs à développer leurs projets en leur proposant des relations de mentorat personnel et professionnel avec des entrepreneurs et des cadres expérimentés.
Type d'appui	<ul style="list-style-type: none"> Technique
Cibles	<ul style="list-style-type: none"> Entrepreneurs
Couverture territoriale	<ul style="list-style-type: none"> Casablanca
Site web	<ul style="list-style-type: none"> https://www.mowgli.org.uk/morocco-office

Inspiration & Idéation		Intention entrepreneuriale		Création & Amorçage			Stabilisation & Consolidation			Croissance & Expansion			Difficulté & Sauvegarde		
- 18 ans	+ 18 ans	Porteurs de projets		AE	TPE	Start-up (Seed)	AE	TPE	Start-up (Early stage)	AE	TPE	Start-up (Growth stage)	PME	TPE	PME
								✓	✓		✓	✓			



الجمعية المغربية للبحث التنموي
ASSOCIATION MAROCAINE POUR LA RECHERCHE-DEVELOPPEMENT

Nom	<ul style="list-style-type: none"> R&D Maroc
Catégorie	<ul style="list-style-type: none"> Association
Services d'appui	<ul style="list-style-type: none"> Promotion de l'innovation et de l'entrepreneuriat
Type d'appui	<ul style="list-style-type: none"> Technique
Cibles	<ul style="list-style-type: none"> Porteurs de projets TPE et PME
Couverture territoriale	<ul style="list-style-type: none"> Casablanca
Site web	<ul style="list-style-type: none"> https://www.rdmoroc.com/

Inspiration & Idéation		Intention entrepreneuriale	Création & Amorçage			Stabilisation & Consolidation			Croissance & Expansion			Difficulté & Sauvegarde		
- 18 ans	+ 18 ans	Porteurs de projets	AE	TPE	Start-up (Seed)	AE	TPE	Start-up (Early stage)	AE	TPE	Start-up (Growth stage)	PME	TPE	PME
	✓	✓		✓	✓									



Nom	<ul style="list-style-type: none"> Incubateur Francophone Maghrébin
Catégorie	<ul style="list-style-type: none"> Association
Services d'appui	<ul style="list-style-type: none"> Accompagnement des porteurs de projets dans le domaine social à la validation de projets Incubation
Type d'appui	<ul style="list-style-type: none"> Technique
Cibles	<ul style="list-style-type: none"> Porteurs de projets de type social
Couverture territoriale	<ul style="list-style-type: none"> Rabat
Site web	<ul style="list-style-type: none"> https://www.auf.org/maghreb/nouvelles/appels-a-candidatures/incubateur-francophone-maghrebin-appel-candidatures-2019/

Inspiration & Idéation		Intention entrepreneuriale		Création & Amorçage			Stabilisation & Consolidation			Croissance & Expansion			Difficulté & Sauvegarde		
- 18 ans	+ 18 ans	Porteurs de projets		AE	TPE	Start-up (Seed)	AE	TPE	Start-up (Early stage)	AE	TPE	Start-up (Growth stage)	PME	TPE	PME
		✓			✓	✓									



Nom	<ul style="list-style-type: none"> Dar Al Moukawil (Attijariwafa bank)
Catégorie	<ul style="list-style-type: none"> Plateforme virtuelle Plateforme physique (Centres Dar Al Moukawil)
Services d'appui	<ul style="list-style-type: none"> Services d'information, orientation, et formations thématiques sur l'entrepreneuriat en ligne Accompagnement individuel des porteurs de projets et TPE à la création et la gestion de leurs entreprises
Type d'appui	<ul style="list-style-type: none"> Technique
Cibles	<ul style="list-style-type: none"> Porteurs de projets et TPE
Couverture territoriale	<ul style="list-style-type: none"> Rabat, Casablanca, Tanger, El Jadida, Meknes, Al Hoceima, Marrakech, Fes,
Site web	<ul style="list-style-type: none"> https://www.daralmoukawil.com/

Inspiration & Idéation		Intention entrepreneuriale		Création & Amorçage			Stabilisation & Consolidation			Croissance & Expansion			Difficulté & Sauvegarde		
- 18 ans	+ 18 ans	Porteurs de projets		AE	TPE	Start-up (Seed)	AE	TPE	Start-up (Early stage)	AE	TPE	Start-up (Growth stage)	PME	TPE	PME
		✓		✓	✓		✓	✓							

1.2 Fiches acteurs du secteur public



Nom	<ul style="list-style-type: none"> CMS Centre Mohammed VI de Soutien à la Microfinance Solidaire
Catégorie	<ul style="list-style-type: none"> Etablissement public
Services d'appui	<ul style="list-style-type: none"> Renforcement des capacités entrepreneuriales et managériales des porteurs de projets (Micro projets, AGR) Appui à l'accès au marché Mise en réseaux du commerce solidaire Organisation des salons d'exposition auxquelles les micro-entrepreneurs ont accès
Type d'appui	<ul style="list-style-type: none"> Technique
Cibles	<ul style="list-style-type: none"> Porteurs de projets de type AGR (y compris les ex-détenus)
Couverture territoriale	<ul style="list-style-type: none"> Tout le territoire national
Site web	<ul style="list-style-type: none"> http://www.cm6-microfinance.ma/fr/

Inspiration & Idéation		Intention entrepreneuriale		Création & Amorçage			Stabilisation & Consolidation			Croissance & Expansion			Difficulté & Sauvegarde		
- 18 ans	+ 18 ans	Porteurs de projets		AE	TPE	Start-up (Seed)	AE	TPE	Start-up (Early stage)	AE	TPE	Start-up (Growth stage)	PME	TPE	PME
					✓			✓							



Nom	<ul style="list-style-type: none"> • ADS Agence de Développement Social
Catégorie	<ul style="list-style-type: none"> • Etablissement public
Services d'appui	<p>L'agence vise – à travers son programme national <i>Maroc Moubadarat</i> – l'appui des personnes pauvres et vulnérables à la création et au développement des des microentreprises :</p> <ul style="list-style-type: none"> ○ Formation à l'entrepreneuriat ○ Accompagnement de l'idée à la création du projet ○ Formations pour le renforcement des capacités des entrepreneurs ○ Financement (Prêt d'honneur 250 kdh)
Type d'appui	<ul style="list-style-type: none"> • Technique et financier
Cibles	<ul style="list-style-type: none"> • Personnes vulnérables porteurs de micro projets
Couverture territoriale	<ul style="list-style-type: none"> • Tout le territoire national
Site web	<ul style="list-style-type: none"> • https://ads.ma/

Inspiration & Idéation		Intention entrepreneuriale		Création & Amorçage			Stabilisation & Consolidation			Croissance & Expansion			Difficulté & Sauvegarde		
- 18 ans	+ 18 ans	Porteurs de projets		AE	TPE	Start-up (Seed)	AE	TPE	Start-up (Early stage)	AE	TPE	Start-up (Growth stage)	PME	TPE	PME
		✓			✓			✓							

Nom	<ul style="list-style-type: none"> Maroc PME
Catégorie	<ul style="list-style-type: none"> Etablissement public
Services d'appui	<p>Le déploiement des programmes se fait à travers la consultance locale et les associations spécialisées</p> <ul style="list-style-type: none"> Appui technique à la croissance et développement des TPMEs (Moussanda, Tahfiz) Appui financier en amorçage et en phase de croissance des TPMEs (Subventions d'investissement IMTIAZ une prime de 30% du PI, plafonnée à 2 MDH et ISTITMAR une prime de 20% du PI, plafonnée à 10 MDH) Renforcement des capacités entrepreneuriales et managériales des porteurs de projets, auto-entrepreneurs, et chefs de TPEs (Accompagnement groupé) Appui Financier aux auto-entrepreneurs (Prêts d'honneur plafonnés à 50 000 DH)
Type d'appui	<ul style="list-style-type: none"> Technique Financier
Cibles	<ul style="list-style-type: none"> TPE et PME en phase d'amorçage et développement du secteur industriel Auto-entrepreneurs
Couverture territoriale	<ul style="list-style-type: none"> Tout le territoire national
Site web	<ul style="list-style-type: none"> https://candidature.marocpme.ma/

Inspiration & Idéation		Intention entrepreneuriale		Création & Amorçage			Stabilisation & Consolidation			Croissance & Expansion			Difficulté & Sauvegarde		
- 18 ans	+ 18 ans	Porteurs de projets		AE	TPE	Start-up (Seed)	AE	TPE	Start-up (Early stage)	AE	TPE	Start-up (Growth stage)	PME	TPE	PME
		✓		✓	✓	✓	✓	✓	✓		✓	✓	✓		



Nom	<ul style="list-style-type: none"> ANAPEC 															
Catégorie	<ul style="list-style-type: none"> Etablissement public 															
Services d'appui	<ul style="list-style-type: none"> Orientation entrepreneuriale Accompagnement à l'élaboration de business plan Accompagnement à l'accomplissement des démarches administratives et juridiques 															
Type d'appui	<ul style="list-style-type: none"> Technique 															
Cibles	<ul style="list-style-type: none"> Tout porteur de projets 															
Couverture territoriale	<ul style="list-style-type: none"> Tout le territoire national 															
Site web	<ul style="list-style-type: none"> http://www.anapec.org 															
Inspiration & Idéation		Intention entrepreneuriale			Création & Amorçage			Stabilisation & Consolidation			Croissance & Expansion			Difficulté & Sauvegarde		
- 18 ans	+ 18 ans	Porteurs de projets			AE	TPE	Start-up (Seed)	AE	TPE	Start-up (Early stage)	AE	TPE	Start-up (Growth stage)	PME	TPE	PME
		✓			✓	✓										



Nom	• Centre régionaux d'investissement CRI
Catégorie	• Etablissement public
Services d'appui	• Renseignements, orientations, informations sur la démarche de création des entreprises
Type d'appui	• Technique
Cibles	• Tout porteurs de projets de création d'entreprise
Couverture territoriale	• Régionale
Site web	• www.rabatinvest.ma (Rabat)

Inspiration & Idéation		Intention entrepreneuriale		Création & Amorçage			Stabilisation & Consolidation			Croissance & Expansion			Difficulté & Sauvegarde		
- 18 ans	+ 18 ans	Porteurs de projets		AE	TPE	Start-up (Seed)	AE	TPE	Start-up (Early stage)	AE	TPE	Start-up (Growth stage)	PME	TPE	PME
		✓			✓										



Nom	<ul style="list-style-type: none"> Office de la Formation Professionnelle et de la Promotion du Travail OFPPT
Catégorie	<ul style="list-style-type: none"> Etablissement public
Services d'appui	<ul style="list-style-type: none"> Assistance financière à la formation professionnelle destinée aux entreprises (remboursement à hauteur 70% et 80% des formations dans le cadre des contrats spéciaux de formation)
Type d'appui	<ul style="list-style-type: none"> Financier
Cibles	<ul style="list-style-type: none"> Toutes les entreprises
Couverture territoriale	<ul style="list-style-type: none"> Tout le territoire national
Site web	<ul style="list-style-type: none"> https://www.ofppt.ma/fr/contrats-speciaux-de-formation-csf

Inspiration & Idéation		Intention entrepreneuriale		Création & Amorçage			Stabilisation & Consolidation			Croissance & Expansion			Difficulté & Sauvegarde		
- 18 ans	+ 18 ans	Porteurs de projets		AE	TPE	Start-up (Seed)	AE	TPE	Start-up (Early stage)	AE	TPE	Start-up (Growth stage)	PME	TPE	PME
					✓			✓					✓		

Nom	<ul style="list-style-type: none"> Initiative Nationale de Développement Humain INDH
Catégorie	<ul style="list-style-type: none"> Etablissement public
Services d'appui	<ul style="list-style-type: none"> Sensibilisation à l'entrepreneuriat Accompagnement des porteurs de projets à la concrétisation de leurs projet (AGR, Coopératives) Financement couvrant jusqu'à 70% du projet (Programme INDH)
Type d'appui	<ul style="list-style-type: none"> Financier Technique
Cibles	<ul style="list-style-type: none"> Tout porteur de projet issu des familles pauvres ou en situation de précarité
Couverture territoriale	<ul style="list-style-type: none"> Tout le territoire national
Site web	<ul style="list-style-type: none"> http://www.indh.ma/

Inspiration & Idéation		Intention entrepreneuriale	Création & Amorçage			Stabilisation & Consolidation			Croissance & Expansion			Difficulté & Sauvegarde		
- 18 ans	+ 18 ans	Porteurs de projets	AE	TPE	Start-up (Seed)	AE	TPE	Start-up (Early stage)	AE	TPE	Start-up (Growth stage)	PME	TPE	PME
		✓		✓			✓							

CCIS

Nom	Chambres de commerce, d'industrie, et de services CCIS
Catégorie	<ul style="list-style-type: none"> • Etablissement public
Services d'appui	<ul style="list-style-type: none"> • Information et orientation (création d'entreprise, opportunités d'affaire, opérations d'exportation, etc.) • Organisation des rencontres avec les professionnels • Organisation des salons et des foires • Services de centres de comptabilité agréée • Services des centres de médiation et arbitrage
Type d'appui	<ul style="list-style-type: none"> • Technique
Cibles	<ul style="list-style-type: none"> • Ressortissants établis dans la même circonscription territoriale
Couverture territoriale	<ul style="list-style-type: none"> • Régionale
Site web	<ul style="list-style-type: none"> • https://www.rabat.cci.ma/ (CCIS de Rabat)

Inspiration & Idéation		Intention entrepreneuriale		Création & Amorçage			Stabilisation & Consolidation			Croissance & Expansion			Difficulté & Sauvegarde		
- 18 ans	+ 18 ans	Porteurs de projets		AE	TPE	Start-up (Seed)	AE	TPE	Start-up (Early stage)	AE	TPE	Start-up (Growth stage)	PME	TPE	PME
		✓			✓			✓			✓		✓		



Nom	<ul style="list-style-type: none"> Caisse Centrale de Garantie CCG
Catégorie	<ul style="list-style-type: none"> Etablissement public
<ul style="list-style-type: none"> Services d'appui 	<ul style="list-style-type: none"> Services de garantie des prêts Le cofinancement ; Le financement du haut du bilan à travers les fonds d'investissement;
Type d'appui	<ul style="list-style-type: none"> Financier
Cibles	<ul style="list-style-type: none"> TPE et PME en démarrage ou en développement
Couverture territoriale	<ul style="list-style-type: none"> Tout le territoire national
Site web	<ul style="list-style-type: none"> http://www.ccg.ma/

Inspiration & Idéation		Intention entrepreneuriale	Création & Amorçage			Stabilisation & Consolidation			Croissance & Expansion			Difficulté & Sauvegarde		
- 18 ans	+ 18 ans	Porteurs de projets	AE	TPE	Start-up (Seed)	AE	TPE	Start-up (Early stage)	AE	TPE	Start-up (Growth stage)	PME	TPE	PME
				✓	✓		✓	✓		✓	✓	✓		



Nom	<ul style="list-style-type: none"> Fondation Mohammed V pour la Solidarité
Catégorie	<ul style="list-style-type: none"> Etablissement public
Services d'appui	<ul style="list-style-type: none"> Accompagnement des porteurs de projets à la création des micro-entreprises (AGR). Formation individuelle et groupée, de qualification et de renforcement des compétences entrepreneuriales L'appui financier par l'achat des équipements professionnels nécessaires pour le démarrage de l'activité
Type d'appui	<ul style="list-style-type: none"> Technique Financier
Cibles	<ul style="list-style-type: none"> Porteurs de projets issus des familles pauvres ou en situation de précarité et disposant d'un local pour l'exercice de l'activité
Couverture territoriale	<ul style="list-style-type: none"> Tout le territoire national
Site web	<ul style="list-style-type: none"> http://www.fm5.ma/

Inspiration & Idéation		Intention entrepreneuriale		Création & Amorçage			Stabilisation & Consolidation			Croissance & Expansion			Difficulté & Sauvegarde		
- 18 ans	+ 18 ans	Porteurs de projets		AE	TPE	Start-up (Seed)	AE	TPE	Start-up (Early stage)	AE	TPE	Start-up (Growth stage)	PME	TPE	PME
					✓			✓							

Nom	Centre des TPE Solidaires
Catégorie	<ul style="list-style-type: none"> Etablissement public
Services d'appui	<ul style="list-style-type: none"> Sensibilisation, vulgarisation de la culture entrepreneuriale auprès des jeunes des quartiers. Renforcement des capacités des porteurs de projets et élaboration des business plans. Accompagnement à la création d'entreprises et formalisation des activités. Incubation ou installation des projets et accompagnement post création. L'appui financier par l'achat des équipements professionnels nécessaires pour le démarrage de l'activité
Type d'appui	<ul style="list-style-type: none"> Technique Financier
Cibles	<ul style="list-style-type: none"> Porteurs de projets issus des familles pauvres ou en situation de précarité
Couverture territoriale	<ul style="list-style-type: none"> Casablanca
Site web	<ul style="list-style-type: none"> http://www.centretpes.ma

Inspiration & Idéation		Intention entrepreneuriale		Création & Amorçage			Stabilisation & Consolidation			Croissance & Expansion			Difficulté & Sauvegarde		
- 18 ans	+ 18 ans	Porteurs de projets		AE	TPE	Start-up (Seed)	AE	TPE	Start-up (Early stage)	AE	TPE	Start-up (Growth stage)	PME	TPE	PME
			✓		✓			✓							



Nom	<ul style="list-style-type: none"> • AMDIE Agence Marocaine de Développement des Investissements et des Exportations
Catégorie	<ul style="list-style-type: none"> • Etablissement Public
Services d'appui	<ul style="list-style-type: none"> • Promotion de l'investissement privé à travers un appui financier aux PME par l'octroi de subventions d'investissement : <ul style="list-style-type: none"> - 20% du coût de l'acquisition du terrain ; - Infrastructure, dans la limite de 5% du montant d'investissement ; - Formation à hauteur de 20% du coût de formation professionnelle ; • Promotion de l'exportation : <ul style="list-style-type: none"> - Formation et coaching - Appui à l'accès au marché international - Appui financier par l'octroi d'une prime de 3 MDH sur une période de 3 ans, à raison de 1 million de DH/an.
Type d'appui	<ul style="list-style-type: none"> • Technique • Financier
Cibles	<ul style="list-style-type: none"> • Pour la subvention d'investissement : PME dont le montant de l'investissement est égal ou supérieur à 200 MDH • Pour le dispositif d'exportation : Toutes les entreprises ou coopératives non exportatrices ou ayant une activité export non régulière et dont le CA moyen à l'export < 5 millions de DH, sur les 3 dernières années.
Couverture territoriale	<ul style="list-style-type: none"> • Tout le territoire national
Site web	<ul style="list-style-type: none"> • www.amdie.gov.ma

Inspiration & Idéation		Intention entrepreneuriale		Création & Amorçage			Stabilisation & Consolidation			Croissance & Expansion			Difficulté & Sauvegarde		
- 18 ans	+ 18 ans	Porteurs de projets		AE	TPE	Start-up (Seed)	AE	TPE	Start-up (Early stage)	AE	TPE	Start-up (Growth stage)	PME	TPE	PME
											✓	✓	✓		



Nom	<ul style="list-style-type: none"> FINÉA (Groupe CDG) 															
Catégorie	<ul style="list-style-type: none"> Etablissement public 															
Services d'appui	<ul style="list-style-type: none"> Un dispositif de financement sous forme d'avances adaptées aux différentes phases de réalisation d'un marché public ou privé (des avances pouvant atteindre 70%, 80%, 90% des factures pour soulager la trésorerie : <ul style="list-style-type: none"> - Finéa Avance sur marchés publics - Finéa Avance sur marchés privés 															
Type d'appui	<ul style="list-style-type: none"> Financier 															
Cibles	<ul style="list-style-type: none"> Entreprises à la conquête d'un marché public/privé ou adjudicataires d'un marché public/privé 															
Couverture territoriale	<ul style="list-style-type: none"> Tout le territoire national 															
Site web	<ul style="list-style-type: none"> https://www.finea.ma/ 															
Inspiration & Idéation		Intention entrepreneuriale			Création & Amorçage			Stabilisation & Consolidation			Croissance & Expansion			Difficulté & Sauvegarde		
- 18 ans	+ 18 ans	Porteurs de projets			AE	TPE	Start-up (Seed)	AE	TPE	Start-up (Early stage)	AE	TPE	Start-up (Growth stage)	PME	TPE	PME
								✓	✓		✓	✓	✓			



Nom	<ul style="list-style-type: none"> Agence pour le Développement Agricole ADA
Catégorie	<ul style="list-style-type: none"> Etablissement public
Services d'appui	<p>La promotion de l'investissement dans le domaine agricole à travers :</p> <ul style="list-style-type: none"> Le conseil et l'orientation des investisseurs en matière de choix des projets d'investissement agricoles L'accompagnement technique des investisseurs à travers la mise à leur disposition des informations pratiques et de guides pour la mise en place de leurs projets. La mise en relation des partenaires et investisseurs pour le développement de projets d'investissements conjoints. Financement de projets
Type d'appui	<ul style="list-style-type: none"> Technique et financier
Cibles	<ul style="list-style-type: none"> Investisseurs et entreprises opérant dans le secteur agricole
Couverture territoriale	<ul style="list-style-type: none"> Tout le territoire national
Site web	<ul style="list-style-type: none"> www.ada.gov.ma

Inspiration & Idéation		Intention entrepreneuriale		Création & Amorçage			Stabilisation & Consolidation			Croissance & Expansion			Difficulté & Sauvegarde		
- 18 ans	+ 18 ans	Porteurs de projets		AE	TPE	Start-up (Seed)	AE	TPE	Start-up (Early stage)	AE	TPE	Start-up (Growth stage)	PME	TPE	PME
											✓	✓	✓		



Nom	<ul style="list-style-type: none"> Morocco FODEX (Etablissement Autonome de Contrôle et de Coordination des Exportations)
Catégorie	<ul style="list-style-type: none"> Etablissement public
<ul style="list-style-type: none"> Services d'appui 	<p>La promotion de l'exportation des produits agricoles et maritimes à travers :</p> <ul style="list-style-type: none"> La participation aux salons et foires à l'échelle international L'organisation des missions B to B et de showrooms la réalisation des campagnes de communication adaptées
Type d'appui	<ul style="list-style-type: none"> Technique et financier
Cibles	<ul style="list-style-type: none"> Opérateurs privés et publics dans les secteurs agricole et maritime
Couverture territoriale	<ul style="list-style-type: none"> Tout le territoire national
Site web	<ul style="list-style-type: none"> https://www.eacce.org.ma/

Inspiration & Idéation		Intention entrepreneuriale		Création & Amorçage			Stabilisation & Consolidation			Croissance & Expansion			Difficulté & Sauvegarde		
- 18 ans	+ 18 ans	Porteurs de projets		AE	TPE	Start-up (Seed)	AE	TPE	Start-up (Early stage)	AE	TPE	Start-up (Growth stage)	PME	TPE	PME
											✓	✓	✓		

1.3 Fiches initiatives et fonds d'investissement



Nom	Min Ajliki															
Catégorie	<ul style="list-style-type: none"> Initiative (lancée par APEFE une association belge) 															
Services d'appui	<ul style="list-style-type: none"> Sensibilisation et formation à l'entrepreneuriat Accompagnement par des conseillers en création d'entreprises Des incubateurs d'entreprises à Casablanca, Tanger et Meknès 															
Type d'appui	<ul style="list-style-type: none"> Technique 															
Cibles	<ul style="list-style-type: none"> Toute femme entrepreneure potentielle ou en activité 															
Couverture territoriale	<ul style="list-style-type: none"> Grand Casablanca, Meknès-Tafilalte et Tanger-tétouan) 															
Site web	http://minajliki.ma/															
Inspiration & Idéation		Intention entrepreneuriale			Création & Amorçage			Stabilisation & Consolidation			Croissance & Expansion			Difficulté & Sauvegarde		
- 18 ans	+ 18 ans	Porteurs de projets		AE	TPE	Start-up (Seed)	AE	TPE	Start-up (Early stage)	AE	TPE	Start-up (Growth stage)	PME	TPE	PME	
	✓	✓		✓	✓											

Maroc Numeric Fund

Nom	<ul style="list-style-type: none"> MNF Maroc Numeric Fund
Catégorie	<ul style="list-style-type: none"> Fond d'investissement (Géré par MITC)
Services d'appui	<ul style="list-style-type: none"> Financement par prise de participations dans le capital des startups en phase de création et post-crédation, et ce à travers 2 formules : <ul style="list-style-type: none"> Capital amorçage (entre 1 MDH et 4 MDH) Capital risque (entre 4 MDH et 8 MDH) Accompagnement des porteurs de projets dans la préparation des dossiers d'investissements Accompagnement à la réalisation du projet, et conseil sur la stratégie de l'entreprise
Type d'appui	<ul style="list-style-type: none"> Technique Financier
Cibles	<ul style="list-style-type: none"> Startups technologiques à fort potentiel de croissance
Couverture territoriale	<ul style="list-style-type: none"> Tout le territoire national
Site web	<ul style="list-style-type: none"> https://mnf.ma/fr/

Inspiration & Idéation		Intention entrepreneuriale	Création & Amorçage			Stabilisation & Consolidation			Croissance & Expansion			Difficulté & Sauvegarde		
- 18 ans	+ 18 ans	Porteurs de projets	AE	TPE	Start-up (Seed)	AE	TPE	Start-up (Early stage)	AE	TPE	Start-up (Growth stage)	PME	TPE	PME
					✓			✓			✓			

INNOV INVEST

Nom	Fonds Innov Invest
Catégorie	<ul style="list-style-type: none"> Fond d'investissement (Géré par CCG)
Services d'appui	<ul style="list-style-type: none"> Appui financier à l'amorçage et à l'innovation dédié aux startups et des entreprises innovantes : <ul style="list-style-type: none"> Innov Idea : une aide financière plafonnée à 100.000 DH par porteur de projet, et 200.000 DH en cas d'entreprise constituée par deux ou plusieurs associés. Innov Start : un prêt d'honneur (prêt sans sûretés et sans intérêts) plafonné à 250.000 DH par porteur de projet, et 500.000 DH en cas de projet présenté par deux candidats ou plus. Soutien à l'écosystème pour améliorer les services aux startups 30 MDH (incubateurs, etc) Appui technique de l'idée à la réalisation de projet
Type d'appui	<ul style="list-style-type: none"> Financier Technique
Cibles	<ul style="list-style-type: none"> Porteurs de projets innovant Startups
Couverture territoriale	<ul style="list-style-type: none"> Tout le territoire national
Site web	<ul style="list-style-type: none"> http://www.ccg.ma/innovation/innov-idea.php

Inspiration & Idéation		Intention entrepreneuriale		Création & Amorçage			Stabilisation & Consolidation			Croissance & Expansion			Difficulté & Sauvegarde		
- 18 ans	+ 18 ans	Porteurs de projets		AE	TPE	Start-up (Seed)	AE	TPE	Start-up (Early stage)	AE	TPE	Start-up (Growth stage)	PME	TPE	PME
						✓									



Nom	<ul style="list-style-type: none"> ODE Observatoire de l'Entrepreneuriat (BMCE Bank)
Catégorie	<ul style="list-style-type: none"> Plateforme virtuelle
Services d'appui	<ul style="list-style-type: none"> Services d'information, orientation, et formations thématiques sur l'entrepreneuriat en ligne
Type d'appui	<ul style="list-style-type: none"> Technique
Cibles	<ul style="list-style-type: none"> Porteurs de projets et TPE
Couverture territoriale	<ul style="list-style-type: none"> Plateforme web
Site web	<ul style="list-style-type: none"> http://www.ode.ma

Inspiration & Idéation		Intention entrepreneuriale		Création & Amorçage			Stabilisation & Consolidation			Croissance & Expansion			Difficulté & Sauvegarde		
- 18 ans	+ 18 ans	Porteurs de projets		AE	TPE	Start-up (Seed)	AE	TPE	Start-up (Early stage)	AE	TPE	Start-up (Growth stage)	PME	TPE	PME
		✓			✓			✓							



Nom	<ul style="list-style-type: none"> Cleantech Maroc
Catégorie	<ul style="list-style-type: none"> Initiative lancée conjointement par le Ministère délégué chargé de l'Environnement, l'ONUDI
<ul style="list-style-type: none"> Services d'appui 	<ul style="list-style-type: none"> Organisation des compétitions annuelles visant à récompenser les projets les plus innovants, et la mise en place d'un programme d'accélération et d'accompagnement personnalisé des projets, en relation avec la Valorisation des Déchets ; l'Utilisation Rationnelle de l'Eau, l'Efficacité Energétique & Energies Renouvelables, et le Bâtiment Vert.
Type d'appui	<ul style="list-style-type: none"> Financier Technique
Cibles	<ul style="list-style-type: none"> Porteurs de projets, auto-entrepreneurs, Startups, TPE et PME
Couverture territoriale	<ul style="list-style-type: none"> Tout le territoire national
Site web	<ul style="list-style-type: none"> https://urlz.fr/akxK

Inspiration & Idéation		Intention entrepreneuriale		Création & Amorçage			Stabilisation & Consolidation			Croissance & Expansion			Difficulté & Sauvegarde			
- 18 ans	+ 18 ans	Porteurs de projets		AE	TPE	Start-up (Seed)	AE	TPE	Start-up (Early stage)	AE	TPE	Start-up (Growth stage)		PME	TPE	PME
						✓			✓							



Nom	<ul style="list-style-type: none"> Outlierz
Catégorie	<ul style="list-style-type: none"> Fond d'investissement international
Services d'appui	<ul style="list-style-type: none"> Financement par prise de participations dans le capital des startups en phase de post-crédation : des tickets de 500 000 DH à 2 MDH Accompagnement à la levée de fonds auprès de Venture Capital, investisseurs en capital-risque Mise en relation avec les grands groupes
Type d'appui	<ul style="list-style-type: none"> Financier Technique
Cibles	<ul style="list-style-type: none"> Startups basées en Afrique
Couverture territoriale	<ul style="list-style-type: none"> Tout le territoire national
Site web	<ul style="list-style-type: none"> http://www.outlierz.co

Inspiration & Idéation		Intention entrepreneuriale	Création & Amorçage			Stabilisation & Consolidation			Croissance & Expansion			Difficulté & Sauvegarde		
- 18 ans	+ 18 ans	Porteurs de projets	AE	TPE	Start-up (Seed)	AE	TPE	Start-up (Early stage)	AE	TPE	Start-up (Growth stage)	PME	TPE	PME
											✓			



Nom	<ul style="list-style-type: none"> Seaf Morocco Growth Fund (SMGF)
Catégorie	<ul style="list-style-type: none"> Fond d'investissement \$18 million
Services d'appui	<ul style="list-style-type: none"> Financement par prise de participations dans le capital des startups en phase de création et post-crédation : des tickets allant jusqu'à 20 MDH Accompagnement à la levée de fonds auprès de Venture Capital, investisseurs en capital-risque Mise en relation avec les grands groupes
Type d'appui	<ul style="list-style-type: none"> Financier Technique
Cibles	<ul style="list-style-type: none"> Startups en phase de croissance
Couverture territoriale	<ul style="list-style-type: none"> Tout le territoire national
Site web	<ul style="list-style-type: none"> https://www.seaf.com/investing/africa/morocco-growth-fund/

Inspiration & Idéation		Intention entrepreneuriale		Création & Amorçage			Stabilisation & Consolidation			Croissance & Expansion			Difficulté & Sauvegarde		
- 18 ans	+ 18 ans	Porteurs de projets		AE	TPE	Start-up (Seed)	AE	TPE	Start-up (Early stage)	AE	TPE	Start-up (Growth stage)	PME	TPE	PME
												✓			



Nom	<ul style="list-style-type: none"> Azur Innovation
Catégorie	<ul style="list-style-type: none"> Fond d'investissement \$20 million (Géré par Azur Partner)
Services d'appui	<ul style="list-style-type: none"> Financement par prise de participations dans le capital des startups en phase de création et post-crédation : des tickets moyens de l'ordre de 5 MDH Accompagnement technique en phase amorçage, early stage, et développement
Type d'appui	<ul style="list-style-type: none"> Financier Technique
Cibles	<ul style="list-style-type: none"> Startups avec moins de 18 mois opérant dans les secteurs de TIC, Industrie, agricole, biotech, énergies renouvelables, méditech
Couverture territoriale	<ul style="list-style-type: none"> Tout le territoire national
Site web	<ul style="list-style-type: none"> https://www.seaf.com/investing/africa/morocco-growth-fund/

Inspiration & Idéation		Intention entrepreneuriale		Création & Amorçage			Stabilisation & Consolidation			Croissance & Expansion			Difficulté & Sauvegarde		
- 18 ans	+ 18 ans	Porteurs de projets		AE	TPE	Start-up (Seed)	AE	TPE	Start-up (Early stage)	AE	TPE	Start-up (Growth stage)	PME	TPE	PME
						✓			✓			✓			



Nom	<ul style="list-style-type: none"> Hseven Disrupt Africa
Catégorie	<ul style="list-style-type: none"> Concours (lancé par Hseven)
Services d'appui	<ul style="list-style-type: none"> Financement des startups avec prise de participation au capital de 5 à 7%: avec des tickets de 1,5 MDH en phase amorçage, et de 5 MDH à 15 MDH en phase early stage Formation et Mentoring Networking
Type d'appui	<ul style="list-style-type: none"> Financier Technique
Cibles	<ul style="list-style-type: none"> Startups en phase d'amorçage et Early stage
Couverture territoriale	<ul style="list-style-type: none"> Tout le territoire national
Site web	<ul style="list-style-type: none"> https://www.hseven.co/contact-us

Inspiration & Idéation		Intention entrepreneuriale		Création & Amorçage			Stabilisation & Consolidation			Croissance & Expansion			Difficulté & Sauvegarde		
- 18 ans	+ 18 ans	Porteurs de projets		AE	TPE	Start-up (Seed)	AE	TPE	Start-up (Early stage)	AE	TPE	Start-up (Growth stage)	PME	TPE	PME
						✓			✓						



Nom	<ul style="list-style-type: none"> SALEEM Structuration et accompagnement de l'entrepreneuriat étudiant au Maghreb
Catégorie	<ul style="list-style-type: none"> Initiative (lancée par UE et menée dans la phase pilote par les universités Rabat, Casablanca, et HEM business School)
Services d'appui	<ul style="list-style-type: none"> Favoriser l'adhésion des étudiants au statut national de l'étudiant entrepreneur SNEE Accompagnement des étudiants porteurs de projets dans la formalisation de leur idée, le développement de leur compétences soft, le positionnement du projet, la mise en relation avec des experts
Type d'appui	<ul style="list-style-type: none"> Technique
Cibles	<ul style="list-style-type: none"> Etudiants en année terminale (licence ou master) dans l'enseignement supérieur
Couverture territoriale	<ul style="list-style-type: none"> Les universités de Rabat, Casablanca avec un déploiement prochainement à Beni Mellal, Errachidia et Tétouan
Site web	<ul style="list-style-type: none"> https://www.projet-saleem.org/

Inspiration & Idéation		Intention entrepreneuriale	Création & Amorçage			Stabilisation & Consolidation			Croissance & Expansion			Difficulté & Sauvegarde		
- 18 ans	+ 18 ans	Porteurs de projets	AE	TPE	Start-up (Seed)	AE	TPE	Start-up (Early stage)	AE	TPE	Start-up (Growth stage)	PME	TPE	PME
		✓												



Nom	<ul style="list-style-type: none"> 212 Founders
Catégorie	<ul style="list-style-type: none"> Initiative (lancée par la CDG Invest)
Services d'appui	<ul style="list-style-type: none"> Accompagnement des porteurs de projets innovant à la mise en place de leur projet d'entreprise Financement Réseautage Mentorat
Type d'appui	<ul style="list-style-type: none"> Technique Financier
Cibles	<ul style="list-style-type: none"> Porteurs de projets innovants
Couverture territoriale	<ul style="list-style-type: none"> National
Site web	<ul style="list-style-type: none"> https://www.212founders.ma/#founderss

Inspiration & Idéation		Intention entrepreneuriale		Création & Amorçage			Stabilisation & Consolidation			Croissance & Expansion			Difficulté & Sauvegarde		
- 18 ans	+ 18 ans	Porteurs de projets		AE	TPE	Start-up (Seed)	AE	TPE	Start-up (Early stage)	AE	TPE	Start-up (Growth stage)	PME	TPE	PME
						✓									

Annexe 2. Synthèses des focus groupe (Rabat et Tanger)

Tableau 1 : Synthèse focus groupe Rabat

Besoins en appui et soutien technique et moral	Besoins en appui financier	Besoins en matières de conditions cadres
<ul style="list-style-type: none"> - Accompagnement technique en phase d'amorçage ; - Une approche d'accompagnement technique sectorielle ; - Accompagnement des industriels pour l'optimisation de leur supply chaine (Lean manufacturing, etc.) ; - Accompagnement à l'innovation ; - Accompagnement à la croissance des entreprises ; - La mise en réseau avec les professionnels et donneurs d'ordres ; - Renforcement des compétences entrepreneuriales et managériales des chefs d'entreprises ; - Mettre en place des mécanismes d'appui adaptés à la TPME marocaine. 	<ul style="list-style-type: none"> - Généraliser le dispositif de financement "Prêt d'honneur" ; - Régler le problème de non accès au financement. 	<ul style="list-style-type: none"> - Assouplir davantage les démarches de création d'entreprises ; - Développement de l'entrepreneuriat passe par l'amélioration de l'éducation ; - Instaurer une loi pour inciter les entreprises à accueillir les stagiaires, cela permet d'améliorer les qualifications et compétences des RH ; - Résoudre le problème du retard dans les délais de paiement, en particulier celui des administrations publiques ; - Soutenir la demande intérieur par l'amélioration du pouvoir d'achat ; - Lutter contre le secteur informel et la rente ; - Alléger la facture de l'électricité des petits industriels ; - Résoudre le problème du manque des RH qualifiés ; - Encourager l'essaimage par des mesures incitatives ; - Développer la culture entrepreneuriale ; - Mettre en place des incubateurs dans toutes les régions ; - Encourager l'entrepreneuriat par opportunité ; - Développer l'infrastructure régionale ; - Accélérer le processus de décentralisation ; - A l'exception de l'AMO, exonérer les TPEs des cotisations patronales, et rendre la cotisation pour la retraite optionnelle pour les salariés ; - Un système fiscale adapté aux unités de production dont la marge bénéficiaire ne dépassant pas 3%, avec exonération de la TVA.

Tableau 2 : Synthèse focus groupe Tanger

Besoins en appui et soutien technique	Besoins en appui financier	Besoins en matières de conditions cadres
<ul style="list-style-type: none"> - Formation et accompagnement pour une bonne gestion financière ; - Formation transversale (Soft skills) ; - Accompagnement juridique et psychologique ; - Accompagnement à l'accès au marché par du Networking ; - Accompagnement et mise en réseau avec les GE. 	<ul style="list-style-type: none"> - Mise en place des mécanismes de financement de l'exploitation (BFR) ; - Revoir les taux d'intérêt ; - Mise en place d'une plateforme ; virtuelle d'informations sur les mécanismes de financement ; - Résoudre le problème de manque ou d'insuffisance de garantie aux financements. 	<ul style="list-style-type: none"> - Résoudre le problème d'incompétence des porteurs de projets ; - Encourager la culture de l'innovation et créativité ; - Renforcement des capacités des centres d'incubation existants ; - Encourager l'entrepreneuriat pendant le cursus académique ; - Mise en place d'un guide simplifié de création TPE ; - Mise en place d'un guichet d'information et d'orientation sur tous les aspects relatifs à la création et développement de l'entreprise ; - Résoudre le problème d'absence de convergence et de synergie des programmes et dispositifs dédiés aux entrepreneurs ; - Mise en place d'une fiscalité adaptée au profit des coopératives productives/entreprises ; - Mise en place d'une plateforme de gestion financière à distance (Application électronique) ; - Création des fonds d'impulsion sectorielle ; - Résoudre le problème de manque d'informations sur les dispositifs existants ; - Intégrer la dimension de l'éthique dans les programmes de formation en entrepreneuriat ; - Mise en place des incitations pour le secteur du e-commerce ; - Mise en place des outils de distribution groupée pour faciliter la commercialisation des produits ; - Encouragement des centrales d'achat ; - Améliorer la coordination entre le secteur public et privé ; - Assouplir les formalités administratives.

Tableau 3 : Synthèse focus group co-organisé par SCG et la Confédération TPE-PME

Besoins en appui et soutien technique	Besoins en appui financier	Besoins en matières de conditions cadres
<ul style="list-style-type: none"> - Assurer un accompagnement terrain au profit des TPE ; - Assurer la formation et l'accompagnement des entrepreneurs en phase pré-crédation de leurs entreprises. 	<ul style="list-style-type: none"> - Consacrer une enveloppe subventionnelle annuelle aux TPE employant au moins 3 personnes ; - Permettre aux TPE de bénéficier du financements public pour les formations techniques proportionnel à la production et à la valeur ajoutée de l'entreprise - Faciliter l'accès au financement. 	<ul style="list-style-type: none"> - Mise en place d'une charte spécifique aux TPE qui inclut sa définition juridique exacte; - Amnistie fiscale des arriérés de 2 ou 3 ans de la CNSS : une mesure qui permet aux PME et surtout aux TPE en difficulté, d'accéder aux attestations de la DGI et de la CNSS pour pouvoir soumissionner aux marchés publics ; - Créer un portail public examinant les dossiers administratifs de chaque entreprise souhaitant répondre à un marché public en lui octroyant un quitus valable une année, et qu'il lui suffit de présenter à chaque soumission. La vérification des pièces ne se fait pas ainsi par l'administration concernée ; - Assurer à la confédération une représentativité significative au sein de tous les conseils d'administration, et d'organismes tel que Maroc PME, la CNSS, la Caisse centrale de garantie, Finéa (filiale du groupe CDG), le Conseil économique, sociale et environnemental, la Commission nationale des investissements et ses antennes provinciales ou encore le Comité national de l'environnement des affaires ; - Définir, via un texte organique, les modalités d'accès des TPE au soutien financier de l'Etat et des établissements publics tout en stipulant clairement via des textes de loi les garanties et les modalités à mettre en place pour bénéficier dudit soutien ; - la mise en place de nouveaux mécanismes de partenariat public-privé qui portent sur la consolidation et le développement des TPE ainsi que de l'auto-entrepreneur ; - Exonérer les TPE exportatrices qui contribuent à améliorer la balance commerciale des droits de douane ; - Résoudre le problème du retard dans les délais de paiement ; - Assurer l'accès à l'information et l'accès à la commande publique (conditions d'éligibilité) ; - Mise en place des mesures d'aide aux TPEs adaptées sur les plan : formation, fiscal, financement, et foncier ; - Réformer les centres de gestion de comptabilité (CECOGEC) Agréés par les CCIS ; - Annuler l'application de l'astreinte exigée par la CNSS en cas du retard d'envoi des documents de déclarations.

Annexe 3. Liste des acteurs ayant participé aux entretiens semi-structurés

Tableau 4 : Listes des acteurs interviewés

Secteur	Acteurs
Pubic	Maroc PME
	INDH
	Centre Med VI de Soutien à la microfinance solidaire
	ANAPEC
	Technopark
Privé	ESTEM MAROC
	CFCIM Kluster
	MCISE
	ENACTUS
	Réseau Entreprendre Maroc
	Reem Moubadara
	CJD
	JCI
	Fondation Mohammed V
	M2B Consulting
	AFEM
	GO 4 work

*Diagnostic des Acteurs et Initiatives
de l'Entrepreneuriat au Maroc*

Diagnostic des acteurs et initiatives
de l'entrepreneuriat au Maroc